

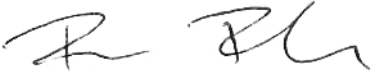





Pracownia Planowania Przestrzennego
3P PROJEKT PAWEŁ PACH
siedz.: 51-505 Wrocław, ul. Ameriga Vespucciego 18/7
tel.: +48 604-709-885, e-mail: biuro3pprojekt@o2.pl
NIP 882-179-00-36, REGON 021826376

PROGNOZA ODDZIAŁYWANIA NA ŚRODOWISKO

„MIEJSCOWEGO PLANU
ZAGOSPODAROWANIA PRZESTRZENNEGO
OBSZARU POŁOŻONEGO W REJONIE ULIC:
STANISŁAWA WYSPIAŃSKIEGO,
JULIUSZA SŁOWACKIEGO, PIASTOWSKIEJ,
WŁADYSŁAWA REYMONTA, GRUNWALDZKIEJ,
MIKOŁAJA REJA I KWIATOWEJ ORAZ WZDŁUŻ
WSCHODNIEJ GRANICY MIASTA KŁODZKA”

Opracowanie sporządzili:

dr inż. Paweł Pach PLANISTA PRZESTRZENNY - URBANISTA ul. Czereśniowa 2A, 55-003 Wojnowice tel. 604 709 885	dr inż. Paweł Pach	
	mgr inż. Piotr Łuszczek	
	mgr inż. Adrian Porada	
	inż. Klaudia Bandurowska	

Wrocław, 22.02.2023 r.

PROGNOZA ODDZIAŁYWANIA NA ŚRODOWISKO PROJEKTU
„MIEJSCOWEGO PLANU ZAGOSPODAROWANIA PRZESTRZENNEGO OBSZARU POŁOŻONEGO W REJONIE
ULIC: STANISŁAWA WYSPIAŃSKIEGO, JULIUSZA SŁOWACKIEGO, PIASTOWSKIEJ, WŁADYSŁAWA
REYMONTA, GRUNWALDZKIEJ, MIKOŁAJA REJA I KWIATOWEJ ORAZ WZDŁUŻ WSCHODNIEJ GRANICY
MIASTA KŁODZKA”

SPIS TREŚCI

1. Podstawa formalno – prawna sporządzenia prognozy.....	2
2. Przedmiot, cel i zakres prognozy.....	3
3. Metodyka sporządzenia prognozy	3
4. Informacje o zawartości, głównych celach projektowanego dokumentu oraz jego powiązaniach z innymi dokumentami.....	4
5. Określenie, analiza i ocena stanu i funkcjonowania środowiska.....	5
6. Stan środowiska na obszarach objętych przewidywanym znaczącym oddziaływaniem.....	17
7. Istniejące problemy ochrony środowiska istotne z punktu widzenia realizacji projektowanego dokumentu, w szczególności dotyczące obszarów podlegających ochronie na podstawie ustawy z dnia 16 kwietnia 2004 r. o ochronie przyrody.....	17
8. Ocena rozwiązań funkcjonalno – przestrzennych	17
9. Cele ochrony środowiska ustanowione na szczeblu międzynarodowym, wspólnotowym i krajowym, istotne z punktu widzenia projektowanego planu miejscowego	21
9.1 Cele ochrony środowiska na szczeblu międzynarodowym	21
9.2 Cele ochrony środowiska na szczeblu wspólnotowym	21
9.3 Cele ochrony środowiska na szczeblu krajowym.....	22
10. Przewidywane znaczące oddziaływania na środowisko wynikające z projektowanego przeznaczenia terenu i realizacji ustaleń miejscowego planu zagospodarowania przestrzennego.....	26
10.1. Możliwe oddziaływania na elementy środowiska	27
10.2. Analiza i ocena oddziaływania na poszczególne elementy środowiska:.....	28
11. Ocena skutków dla istniejących form ochrony przyrody oraz innych obszarów chronionych .	29
12. Ocena zmian w krajobrazie	29
13. Rozwiązania mające na celu zapobieganie, ograniczanie lub kompensację przyrodniczą negatywnych oddziaływań na środowisko	30
14. Rozwiązania alternatywne do rozwiązań zawartych w projekcie planu	30
15. Propozycje ustaleń sprzyjających ochronie środowiska.....	31
16. Propozycje dotyczące przewidywanych metod analizy skutków realizacji postanowień planu miejscowego oraz częstotliwości jej przeprowadzania	31
17. Informacje o możliwym transgranicznym oddziaływaniu na środowisko	33
18. Streszczenie w języku niespecjalistycznym	33

ZAŁĄCZNIKI:

1. Oświadczenie kierującego zespołem o spełnieniu wymagań, o których mowa w art. 74a. ust. 2 ustawy z dnia 3 października 2008 r. o udostępnianiu informacji o środowisku i jego ochronie, udziale społeczeństwa w ochronie środowiska oraz o ocenach oddziaływania na środowisko.
2. Załącznik graficzny do prognozy.

1. Podstawa formalno – prawna sporządzenia prognozy

- Ustawa z dnia 27 marca 2003 r. *o planowaniu i zagospodarowaniu przestrzennym* (tj. Dz. U. z 2022 r. poz. 503 z późn. zm.);
- Ustawa z dnia 27 kwietnia 2001 r. – *Prawo ochrony środowiska* (tj. Dz. U. z 2021 r. poz. 1973 z późn. zm.);
- Ustawa z dnia 3 października 2008 r. *o udostępnianiu informacji o środowisku i jego ochronie, udziale społeczeństwa w ochronie środowiska oraz o ocenach oddziaływania na środowisko* (tj. Dz. U. z 2022 r., poz. 1029 z późn. zm.);
- Uchwała Nr XXXIII/311/2021 Rady Miejskiej w Kłodzku z dnia 24 czerwca 2021 roku *w sprawie przystąpienia do sporządzenia „Miejscowego planu zagospodarowania przestrzennego obszaru położonego w rejonie ulic: Stanisława Wyspiańskiego, Juliusza Słowackiego, Piastowskiej, Władysława Reymonta, Grunwaldzkiej, Mikołaja Reja i Kwiatowej oraz wzdłuż zachodniej granicy Miasta Kłodzka”*.

Przy sporządzaniu prognozy uwzględniono przepisy prawne:

- Ustawa z dnia 20 lipca 2017 r. *Prawo wodne* (tj. Dz. U. 2021 poz. 2233 z późn. zm.);
- Ustawa z dnia 14 grudnia 2012 r. *o odpadach* (tj. Dz. U. z 2022 r. poz. 699);
- Ustawa z dnia 28 września 1991 r. *o lasach* (tj. Dz. U. z 2022 r. poz. 672);
- Ustawa z dnia 9 czerwca 2011 r. *Prawo geologiczne i górnicze* (tj. Dz. U. z 2022 r. poz. 1072 z późn. zm.);
- Ustawa z dnia 3 lutego 1995 r. *o ochronie gruntów rolnych i leśnych* (tj. Dz. U. z 2022 r. poz. 2409);
- Ustawa z dnia 23 lipca 2003 r. *o ochronie zabytków i opiece nad zabytkami* (tj. Dz. U. z 2022 r. poz. 840);
- Rozporządzeniu Rady Ministrów z dnia 9 listopada 2010 r. *w sprawie przedsięwzięć mogących znacząco oddziaływać na środowisko* (Dz. U. z 2019 r. poz. 1839);
- Rozporządzenie Ministra Środowiska z dnia z dnia 1 września 2016 r. *w sprawie sposobu prowadzenia oceny zanieczyszczenia powierzchni ziemi* (Dz. U. z 2016 r. poz. 1395).

Wykorzystano także poniższe opracowania:

- GIOŚ, *Klimat akustyczny w wybranych punktach Województwa Dolnośląskiego w 2018 roku*, GIOŚ, Departament Monitoringu Środowiska, Regionalny Wydział Monitoringu Środowiska we Wrocławiu, Wrocław, 2019 r.;
- GIOŚ, *Ocena Jakości Powietrza na terenie Województwa Dolnośląskiego w 2019 roku*, GIOŚ, Departament Monitoringu Środowiska, Regionalny Wydział Monitoringu Środowiska we Wrocławiu, Wrocław, 2020 r.;
- GIOŚ, *Ocena stopnia zanieczyszczenia gleb w Województwie Dolnośląskim w 2018 roku*, GIOŚ, Departament Monitoringu Środowiska, Regionalny Wydział Monitoringu Środowiska we Wrocławiu, Wrocław, 2019 r.;
- *Polityka Ekologiczna Państwa 2030*, przyjęta uchwałą nr 67 Rady Ministrów z dnia 16 lipca 2019 r. w sprawie przyjęcia "Polityki ekologicznej państwa 2030 - strategii rozwoju w obszarze środowiska i gospodarki wodnej" (M.P. 2019 poz. 794);
- *Program Ochrony Środowiska dla Gminy Miejskiej Kłodzko*, Warszawa, Kłodzko 2005 r.;
- *Program Ochrony Środowiska dla Powiatu Kłodzkiego na lata 2021-2024 z perspektywą na lata 2025-2028*, Kłodzko, 2021 r.;
- *Rozporządzenie Rady Ministrów z dnia 18 października 2016 r. w sprawie Planu zagospodarowania wodami na obszarze dorzecza Odry*, Warszawa, 2016 r.;
- *Studium uwarunkowań i kierunków zagospodarowania przestrzennego miasta Kłodzka*, przyjęte uchwałą Nr LXI/475/2018 Rady Miejskiej w Kłodzku z dnia 15 listopada 2018 r.;
- WIOŚ, *Ocena jakości wód podziemnych na terenie Województwa Dolnośląskiego w 2021 roku*, Wrocław, WIOŚ, 2022 r.;
- WIOŚ, *Ocena stanu jednolitych części wód powierzchniowych na terenie Województwa Dolnośląskiego za rok 2017*, WIOŚ, Wrocław, 2018 r.;
- *Wojewódzki Program Ochrony Środowiska Województwa Dolnośląskiego na lata 2014-2017 z perspektywą do 2021 roku*, przyjęty uchwałą Nr LV/2121/14 Sejmiku Województwa Dolnośląskiego;
- Woś A., *Regiony klimatyczne Polski w świetle częstości występowania różnych typów pogody*, PAN, Warszawa, 1993;
- GIOŚ, *Strategiczny program państwowego monitoringu środowiska na lata 2020-2025*, GIOŚ, Warszawa 2020.

2. Przedmiot, cel i zakres prognozy

Przedmiotem opracowania jest obszar we wschodniej części miasta, ograniczony od zachodu ul. Juliusza Słowackiego, ul. Piastowską i ul. Władysława Reymonta, od północy ul. Grunwaldzką i ul. Henryka Sienkiewicza. Od wschodu graniczy z osiedlem im. Henryka Sienkiewicza i z granicą miasta Kłodzka, a od południowego zachodu graniczy z ul. Stanisława Wyspiańskiego. Omawiany projekt planu miejscowego opracowywany jest na podstawie Uchwały Rady Miejskiej w Kłodzku Nr XXXIII/311/2021 Rady Miejskiej w Kłodzku z dnia 24 czerwca 2021 roku w sprawie przystąpienia do sporządzenia „Miejscowego planu zagospodarowania przestrzennego obszaru położonego w rejonie ulic: Stanisława Wyspiańskiego, Juliusza Słowackiego, Piastowskiej, Władysława Reymonta, Grunwaldzkiej, Mikołaja Reja i Kwiatowej oraz wzdłuż zachodniej granicy Miasta Kłodzka”.

Celem prognozy jest ocena wpływu projektowanych rozwiązań planistycznych na środowisko. Opracowanie wykonane zostało w granicach obszaru objętego projektem miejscowego planu zagospodarowania przestrzennego z uwzględnieniem oddziaływania na otoczenie zawartych w nim zapisów.

3. Metodyka sporządzenia prognozy

Obowiązek sporządzenia prognozy oddziaływania na środowisko projektu „Miejscowego planu zagospodarowania przestrzennego obszaru położonego w rejonie ulic: Stanisława Wyspiańskiego, Juliusza Słowackiego, Piastowskiej, Władysława Reymonta, Grunwaldzkiej, Mikołaja Reja i Kwiatowej oraz wzdłuż wschodniej granicy Miasta Kłodzka” (zwanej w dalszej części opracowania prognozą), wynika z ustaleń zawartych w art. 51 ust 1 ustawy z dnia 3 października 2008 r. o udostępnianiu informacji o środowisku i jego ochronie, udziale społeczeństwa w ochronie środowiska oraz o ocenach oddziaływania na środowisko. Natomiast zakres informacji wymaganych w prognozie został określony w art. 51 ust. 2 ww. ustawy.

Zgodnie z powyższym artykułem prognoza:

▪ **zawiera:**

- 1) informacje o zawartości, głównych celach projektowanego dokumentu oraz jego powiązaniach z innymi dokumentami,
- 2) informacje o metodach zastosowanych przy sporządzaniu prognozy,
- 3) propozycje dotyczące przewidywanych metod analizy skutków realizacji postanowień projektowanego dokumentu oraz częstotliwości jej przeprowadzania,
- 4) informacje o możliwym transgranicznym oddziaływaniu na środowisko,
- 5) streszczenie sporządzone w języku niespecjalistycznym;
- 6) oświadczenie kierującego zespołem, o spełnieniu wymagań, o których mowa w art. 74a ust. 2 ustawy z dnia 3 października 2008 r. o udostępnianiu informacji o środowisku i jego ochronie, udziale społeczeństwa w ochronie środowiska oraz o ocenach oddziaływania na środowisko, stanowiące załącznik do prognozy.

▪ **określa, analizuje i ocenia:**

- 1) istniejący stan środowiska oraz potencjalne zmiany tego stanu w przypadku braku realizacji projektowanego dokumentu,
- 2) stan środowiska na obszarach objętych przewidywanym znaczącym oddziaływaniem,
- 3) istniejące problemy ochrony środowiska istotne z punktu widzenia realizacji projektowanego dokumentu, w szczególności dotyczące obszarów podlegających ochronie na podstawie ustawy z dnia 16 kwietnia 2004 r. o ochronie przyrody,

PROGNOZA ODDZIAŁYWANIA NA ŚRODOWISKO PROJEKTU
„MIEJSCOWEGO PLANU ZAGOSPODAROWANIA PRZESTRZENNEGO OBSZARU POŁOŻONEGO W REJONIE
ULIC: STANISŁAWA WYSPIAŃSKIEGO, JULIUSZA SŁOWACKIEGO, PIASTOWSKIEJ, WŁADYSŁAWA
REYMONTA, GRUNWALDZKIEJ, MIKOŁAJA REJA I KWIATOWEJ ORAZ WZDŁUŻ WSCHODNIEJ GRANICY
MIASTA KŁODZKA”

- 4) cele ochrony środowiska ustanowione na szczeblu międzynarodowym, wspólnotowym i krajowym, istotne z punktu widzenia projektowanego dokumentu, oraz sposoby, w jakich te cele i inne problemy środowiska zostały uwzględnione podczas opracowywania dokumentu,
- 5) przewidywane znaczące oddziaływania, na cele i przedmiot ochrony obszaru Natura 2000 oraz integralność tego obszaru, a także na środowisko, a w szczególności na: różnorodność biologiczną, ludzi, zwierzęta, rośliny, wodę, powietrze, powierzchnię ziemi, krajobraz, klimat, zasoby naturalne, zabytki, dobra materialne – z uwzględnieniem zależności między tymi elementami środowiska i między oddziaływaniami na te elementy;
 - **przedstawia:**
 - 1) rozwiązania mające na celu zapobieganie, ograniczanie lub kompensację przyrodniczą negatywnych oddziaływań na środowisko, mogących być rezultatem realizacji projektowanego dokumentu, w szczególności na cele i przedmiot ochrony obszaru Natura 2000 oraz integralność tego obszaru,
 - 2) biorąc pod uwagę cele i geograficzny zasięg dokumentu oraz cele i przedmiot ochrony obszaru Natura 2000 oraz integralność tego obszaru rozwiązania alternatywne do rozwiązań zawartych w projektowanym dokumencie wraz z uzasadnieniem ich wyboru oraz opis metod dokonania oceny prowadzącej do tego wyboru albo wyjaśnienie braku rozwiązań alternatywnych, w tym wskazania napotkanych trudności wynikających z niedostatków techniki lub luk we współczesnej wiedzy.

Sporządzenie prognozy poprzedziła wizja lokalna w celu określenia aktualnego sposobu użytkowania i zagospodarowania terenu objętego planem oraz terenów sąsiednich.

4. Informacje o zawartości, głównych celach projektowanego dokumentu oraz jego powiązaniach z innymi dokumentami

Projekt „*Miejscowego planu zagospodarowania przestrzennego obszaru położonego w rejonie ulic: Stanisława Wyspiańskiego, Juliusza Słowackiego, Piastowskiej, Władysława Reymonta, Grunwaldzkiej, Mikołaja Reja i Kwiatowej oraz wzdłuż wschodniej granicy Miasta Kłodzka*”, składa się z części tekstowej (treści uchwały) oraz graficznej (rysunek planu). Jego zawartość jest zgodna z wymaganiami art. 15 ust. 2 ustawy z dnia 27 marca 2003 r. o *planowaniu i zagospodarowaniu przestrzennym*, stanowiącego, że w planie miejscowym określa się obowiązkowo:

- przeznaczenie terenów oraz linie rozgraniczające tereny o różnym przeznaczeniu lub różnych zasadach zagospodarowania;
- zasady ochrony i kształtowania ładu przestrzennego;
- zasady ochrony środowiska, przyrody i krajobrazu;
- zasady kształtowania krajobrazu;
- zasady ochrony dziedzictwa kulturowego i zabytków, w tym krajobrazów kulturowych, oraz dóbr kultury współczesnej;
- wymagania wynikające z potrzeb kształtowania przestrzeni publicznych;
- zasady kształtowania zabudowy oraz wskaźniki zagospodarowania terenu, maksymalną i minimalną intensywność za-budowy jako wskaźnik powierzchni całkowitej zabudowy w odniesieniu do powierzchni działki budowlanej, minimalny udział procentowy powierzchni biologicznie czynnej w odniesieniu do powierzchni działki budowlanej, maksymalną wysokość zabudowy, minimalną liczbę miejsc do parkowania w tym miejsca przeznaczone na

parkowanie pojazdów zaopatrzonych w kartę parkingową i sposób ich realizacji oraz linie zabudowy i gabaryty obiektów;

- granice i sposoby zagospodarowania terenów lub obiektów podlegających ochronie, na podstawie odrębnych przepisów, terenów górniczych, a także obszarów szczególnego zagrożenia powodzią, obszarów osuwania się mas ziemnych, krajobrazów priorytetowych określonych w audycie krajobrazowym oraz w planach zagospodarowania przestrzennego województwa;
- szczegółowe zasady i warunki scalania i podziału nieruchomości objętych planem miejscowym;
- szczególne warunki zagospodarowania terenów oraz ograniczenia w ich użytkowaniu, w tym zakaz zabudowy;
- zasady modernizacji, rozbudowy i budowy systemów komunikacji i infrastruktury technicznej;
- sposób i termin tymczasowego zagospodarowania, urządzania i użytkowania terenów;
- stawki procentowe, na podstawie których ustala się opłatę, o której mowa w art. 36 ust. 4. ustawy o pizp.

Głównym celem projektowanego dokumentu jest korekta przeznaczenia terenów oraz parametrów zabudowy i wskaźników zagospodarowania dla tego obszaru, w oparciu o złożone wnioski. Ustalenia zawarte w projekcie planu miejscowego muszą być zgodne z ustaleniami przyjętymi w „*Studium uwarunkowań i kierunków zagospodarowania przestrzennego Miasta Kłodzka*”.

5. Określenie, analiza i ocena stanu i funkcjonowania środowiska

5.1. Położenie administracyjne i sieć osadnicza

Kłodzko zlokalizowane jest w południowej części Dolnego Śląska, w centralnej części Kotliny Kłodzkiej. Jest stolicą powiatu Kłodzkiego oraz siedzibą gminy Kłodzko – wiejskiej oraz miejskiej. Stanowi centrum regionu i największe miasto Ziemi Kłodzkiej o typowo turystycznym i wypoczynkowym charakterze. Miasto leży w północno-wschodniej części powiatu. Liczba ludności Kłodzka wynosi 25 442 mieszkańców (źródło: BDL - stan na 2021 r.). Obszar objęty opracowaniem planu zlokalizowany jest we wschodniej części miasta i pokrywa około 89 ha powierzchni miasta. Ograniczony jest od:

- zachodu ograniczony jest ul. Juliusza Słowackiego, ul. Piastowską i ul. Władysława Reymonta, od północy ul. Grunwaldzką i ul. Henryka Sienkiewicza;
- wschodu granicą miasta Kłodzka i graniczy z osiedlem im. Henryka Sienkiewicza;
- południowego zachodu graniczy z ul. Stanisława Wyspiańskiego.

Z granic obszaru opracowania wyłączone zostały wojskowe tereny zamknięte.

5.2. Położenie geograficzne

Obszar Kłodzka położony jest w granicach krainy zwanej Ziemią Kłodzka. Jest największym, a zarazem najważniejszym miastem tego obszaru. Miasto leży w centrum Kotliny Kłodzkiej – mezoregionu, wchodzącego w skład makroregionu Sudetów Środkowych. Kotlinę otaczają Góry Bardzkie, Wzgórza Włodzickie, Wzgórza Ścinawskie, Góry Stołowe, Góry Bystrzyckie, Góry Złote i Masyw Śnieżnika. Kotlina Kłodzka zajmuje obszar o powierzchni ponad 200 km² i stanowi największą górską kotlinę w Sudetach. Według klasyfikacji J. Kondrackiego obszar kotliny wchodzi w skład makroregionu Sudetów Środkowych, należących do podprowincji Sudet z Przedgórzem Sudeckim i prowincji Masywu Czeskiego. Kotlina Kłodzka charakteryzuje się dość zróżnicowaną,

PROGNOZA ODDZIAŁYWANIA NA ŚRODOWISKO PROJEKTU
„MIEJSCOWEGO PLANU ZAGOSPODAROWANIA PRZESTRZENNEGO OBSZARU POŁOŻONEGO W REJONIE
ULIC: STANISŁAWA WYSPIAŃSKIEGO, JULIUSZA SŁOWACKIEGO, PIASTOWSKIEJ, WŁADYSŁAWA
REYMONTA, GRUNWALDZKIEJ, MIKOŁAJA REJA I KWIATOWEJ ORAZ WZDŁUŻ WSCHODNIEJ GRANICY
MIASTA KŁODZKA”

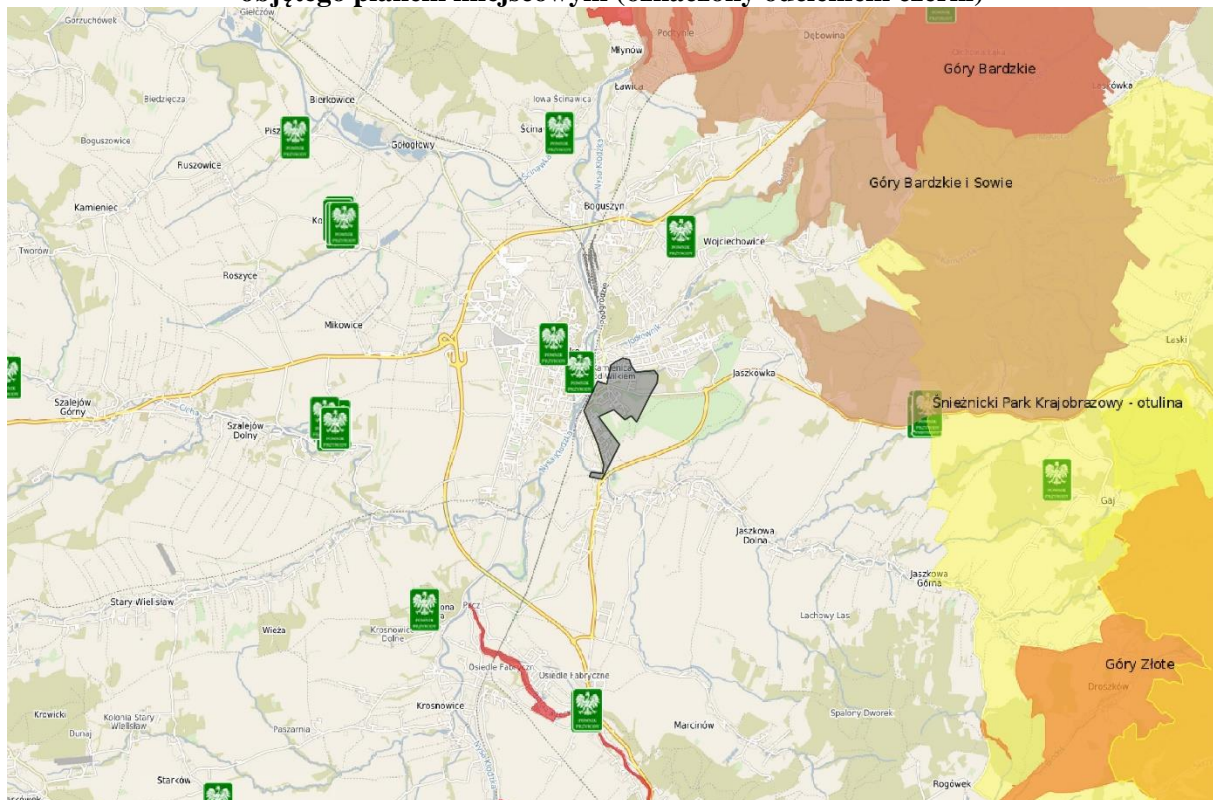
lekko pofałdowaną, lecz równinną rzeźbą terenu. Jej przeciętna wysokość waha się w granicach 350 – 450 m n.p.m. Środkową część Kotliny oraz część południową i zachodnią tworzy wysoczyzna z licznie występującymi wzgórzami oraz wciętymi dolinami rzeczny. Po wschodniej stronie Kotliny wznosi się górskie pasmo Wzgórz Rogówki. Przez środek kotliny przepływa Nysa Kłodzka, której dopływy stanowią Biała Łądecka, Bystrzyca Dusznicka i Ścinawka.

5.3. Obszary objęte ochroną prawną

Obszar opracowania planu położony jest w dużej odległości od obszarów, objętych ochroną prawną. Najbliższymi obszarami chronionymi prawnie są:

- Obszar Chronionego Krajobrazu „Góry Bardzkie i Sowie” – w odległości ok. 2 km na północny-wschód,
- Otulina „Śnieżnickiego Parku Krajobrazowego” – w odległości ok. 4 km na wschód,
- OZW/SOO Natura 2000 „Góry Bardzkie” – w odległości ok. 5,5 km na północny – wschód,
- otulina „Parku Narodowego Gór Stołowych” – w odległości ponad 10 km na zachód.

Rysunek 1 Rozmieszczenie obszarów objętych formami ochrony przyrody na tle obszaru objętego planem miejscowym (oznaczony odcieniem czerni)



Źródło: Opracowanie własne na podstawie map z <http://polska.e-mapa.net>

5.4. Rzeźba terenu

Obszar Kłodzka należy do mezoregionu Kotliny Kłodzkiej, charakteryzującej się lekko pofałdowaną strukturą rzeźby terenu z licznymi wzniesieniami i wcięciami w postaci dolin rzecznych. Centralną, południową i zachodnią część gminy stanowi wysoczyzna z licznymi wzgórzami, w tym m.in. Forteczna Góra w Kłodzku i Czerwoniak oraz dolinami rzeczny – dolina Nysy Kłodzkiej, Białej Łądeckiej i Ścinawki. Wysokość Kotliny waha się pomiędzy 350 m n.p.m., a 450 m n.p.m. Przez Kotlinę Kłodzką przepływa Nysa Kłodzka, która zaczyna swój bieg w Masywie Śnieżnika.

Nysa Kłodzka przepływa na osi NS przez środek mezoregionów: Kotlina Kłodzka i Rów Górnej Nysy.

Obszar opracowania jest zróżnicowany pod względem ukształtowania, a rzeźba terenu ma charakter wyżynny. Najniższe położone tereny znajdują się w dolinie Nysy Kłodzkiej, w zachodniej części obszaru opracowania. Wzrost wysokości następuje w kierunku wzniesienia na terenach wojskowych, na wschód od granic opracowania. Różnica wysokości względnych wynosi do 34 m. Wysokości bezwzględne na obszarze całego obszaru opracowania planu wahają się od 287 m n. p. m do 321 m n. p. m.

5.5. Budowa geologiczna

Pod względem budowy geologicznej kotlina obejmuje obszary niżej wymienionych jednostek (wraz z ich charakterystyką) pokrytych osadami czwartorzędowymi ery kenozoicznej, plejstoceniowej i holoceniowej:

- *Metamorfik Kłodzki* – zbudowany ze skał metamorficznych – znacznie pofałdowanych i zróżnicowanych struktur geologicznych, w których wyróżniamy 3 zespoły: dolny, górny i środkowy. Zespoły te zbudowane są ze skał osadowych pelitowych, skał piaszczysto-pelitowych, osadowych skały piroklastycznych i skały efuzywne;
- *Struktura Bardzka* – tworzą ją skały osadowe i wulkaniczne, powstałe w okresie ordowiku i karbonu oraz skały kenozoiczne niezlityfikowane. Na obszarze tym przeważają dolnokambryjskie skały typu fliszowego, zbudowane z mułowców, piaskowców oraz zlepieńców, rzadziej z wapieni dolnokambryjskich z licznymi skamieniałościami;
- *Masyw Kłodzko-Złotostocki* – złożona ze skał plutonicznych, granitów, granitoidów i tonalitów;
- *Niecka Śródsudecka* - struktura zbudowana ze skał osadowych - piaskowców, zlepieńców, mułowców, łupków ilastych, węgla kamiennych, natacytów, wapieni, margli oraz wulkanicznych skał – porfirów, melafirów i tufów;
- *Rów Górnej Nysy* – powstał w wyniku ruchów górotwórczych. Zbudowany jest z piaskowców, mułowców i zlepieńców górnokredowych. Skały te pokryte są kenozoicznymi piasakami, żwirami, ilami, glinami oraz lessami.

5.6. Warunki wodne

Wody powierzchniowe

Kłodzko leży w dorzeczu Nysy Kłodzkiej, przepływającej przez miasto w jego wschodniej części, Nysa Kłodzka stanowi lewobrzeżny dopływ Odry, a swoje źródło ma w Masywie Śnieżnika i płynie przez Kotlinę Kłodzką, Góry Bardzkie, Obniżenie Otmuchowskie i Dolinę Nysy Kłodzkiej. Długość rzeki wynosi ponad 180 km, a powierzchnia dorzecza, jaką tworzy stanowi ponad 4500 km². Jej głównymi dopływami są Bystrzyca Łomnicka, Łomnica, Bystrzyca Dusznicka, Ścinawka, Budzówka, Wilczka, Biała Łądecka, Raczyzna, Płocha, Przedpolna, Widna, Biała Głuchołaska, Ścinawa Niemodlińska, Potok Borkowicki. Z racji górzystego ukształtowania terenu charakterystyką tej zlewni są dość silne wezbrania i przepływy w okresie wiosenno-letnim (czynnikami wpływającymi na zwiększenie przepływu wody są głównie opady atmosferyczne oraz topnienie lodu i pokrywy śnieżnej). Silne wezbrania wody w omawianej zlewni są przyczyną lokalnych podtopień i powodzi (największa powódź wystąpiła w 1997 roku).

Obszar opracowywanego mpzp położony jest w regionie wodnym Środkowej Odry, w granicach jednostki gospodarowania wodami:

- *Nysa Kłodzka od Białej Łądeckiej do Ścinawki* o kodzie RW6000812199,

- *Jodłówka* o kodzie RW60004121969,
- *Jaszkówka* o kodzie RW60004121929.

Stan potencjału ekologicznego dla tych jednostek zaliczono do klas: umiarkowanej i słabej, oceniając równocześnie stan chemiczny na dobry i klasyfikując je (tak jak w przypadku większości JCWP) jako jednostki o złym stanie wód.¹

Z inwentaryzacji terenowej wynika także, że w sąsiedztwie zachodnich granic opracowania przepływa rzeka Nysa Kłodzka. Ponadto na niewielkim fragmencie obszaru opracowana, a także w jego bezpośrednim sąsiedztwie przepływa potok Jaszkówka, prawobrzeżny dopływ Nysy Kłodzkiej.

Wody podziemne

Biorąc pod uwagę hydrologiczny podział Polski, Kłodzko należy do podregionu XVI – sudeckiego. Obszar opracowania leży w granicach jednostki gospodarowania wodami (jednolitych części wód podziemnych – JCWPd) o kodzie PLGW6000126 „Środkowej Odry”, stanowiącego dorzecze Odry. Główną zlewnią w obrębie JCWPd jest Nysa Kłodzka. Pod względem stanu chemicznego i ilościowego wód obszar ten oceniony został jako dobry, spełniając tym samym wyznaczone cele środowiskowe.

Część obszaru opracowania zlokalizowana jest w zasięgu Głównego Zbiornika Wód Podziemnych (GZWP) 340 „Dolina Kopalna Nysy Kłodzkiej”. Jest to zbiornik czwartorzędowego pietra wodonośnego, najbardziej rozpowszechnionego pietra wodonośnego wód podziemnych województwa dolnośląskiego. Badania z 2019 r. wskazały na bardzo dobrą, dobrą i zadawalającą jakość wód dla większości GZWP w granicach województwa.²

Obszar opracowania nie znajduje się w granicach strefy ochrony ujęć wód podziemnych dla miasta Kłodzko. Obszar miasta jest skanalizowany oraz posiada rozbudowaną sieć wodociągową, które przebiegają głównie w pasach ulic, w tym przez obszar opracowania.

5.7. Warunki glebowe

Kłodzko charakteryzuje się dość niewielkim zróżnicowaniem gleb, z czego najczęściej występującymi są żyzne utwory lessowe, pseudobelice oraz rzeczne mady. Występują tu trzy główne rodzaje gleb: górskie gleby brunatno-kwaśne w składzie mechanicznym glin lekkich i średnich pylastych, gleby wyżynne i nizinne, czyli biellicowe gleby brunatne i czarne ziemie żyzne oraz gleby dolinne o składzie glin lekkich oraz średnich pylastych raz pyłów ilastych.

W obszarze opracowania wyróżnić możemy głównie:

- gleby gliniaste, zwałowe powstałe w okresie zlodowacenia południowopolskiego i środkowopolskiego,
- gleby pyłowe lessopodobne, powstałe w okresie zlodowacenia północnopolskiego,
- mady rzeczne, głównie holocenijskie żwiry i piaski z przewarstwieniami namułów organicznych.

Gleby te charakteryzują się dość dużą żyznością oraz dużą wartością bonitacyjną pod względem właściwości gleby na terenie miasta klasyfikują się do II i III klasy bonitacyjnej, dając ogólnie ponad 81,5% wszystkich gruntów rolnych na obszarze miasta. Gleby szczególnie ucierpiały podczas

¹ Na podstawie charakterystyk JZWP udostępnianych przez Geoportale Państwowego Gospodarstwa Wodnego Wody Polskie, [online] <http://mapy.isok.gov.pl/imap>;

² WIOŚ, Ocena jakości wód podziemnych na terenie Województwa Dolnośląskiego w 2021 roku, Wrocław, WIOŚ, 2022 r.;

powodzi w 1997 roku (mowa tu o glebach typowo rzecznych), a na obszarach zabudowanych uległy oraz ulegają znacznemu przekształceniu oraz degradacji.³

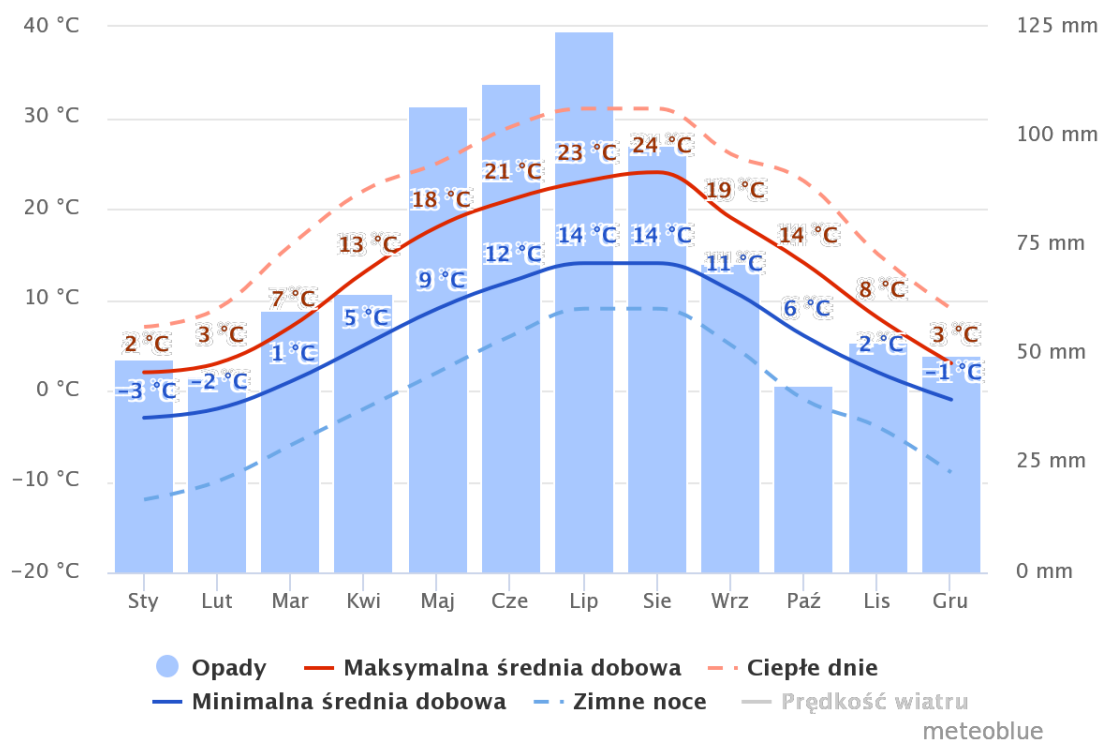
5.8. Warunki klimatyczne

Kłodzko leży w klimatycznej strefie przejściowej z niewielką przewagą klimatu kontynentalnego. Obszar miasta zaliczany jest do regionu klimatycznego górskiego i podgórskiego z występowaniem klimatów lokalnych. W rejonizacji klimatycznej zaliczany jest natomiast do obszarów górskich o dużej zmienności występowania typów pogody.⁴ Położenie miasta w kotlinie Kłodzkiej skutkuje zmiennością warunków atmosferycznych, w tym występowaniem zjawisk inwersyjnych (np. mgły, mrozu czy zmiany wilgotności powietrza).

Warunki klimatyczne przedstawiają się tu następująco:

- średnia roczna temperatura na obszarze miasta wynosi ok 7,7°C,
- najzimniejszy miesiąc – styczeń – średnia temperatura: -2,7°C,
- najcieplejszy miesiąc – lipiec – średnia temperatura 16,7°C,
- długość okresu wegetacyjnego z temperaturą powyżej 5°C wynosi 214 dni,
- średnia roczna suma opadów atmosferycznych wynosi ok. 620-790 mm, (średnioroczne opady wynoszą 577 mm),
- najsuchszym miesiącem jest styczeń ze średniomiesięczną sumą opadów, wynoszącą 22 mm,
- największe opady pojawiają się w lipcu – średniomiesięczna suma opadów wynosi 86 mm.

Rysunek 2 Średniomiesięczny wykres temperatur i opadów

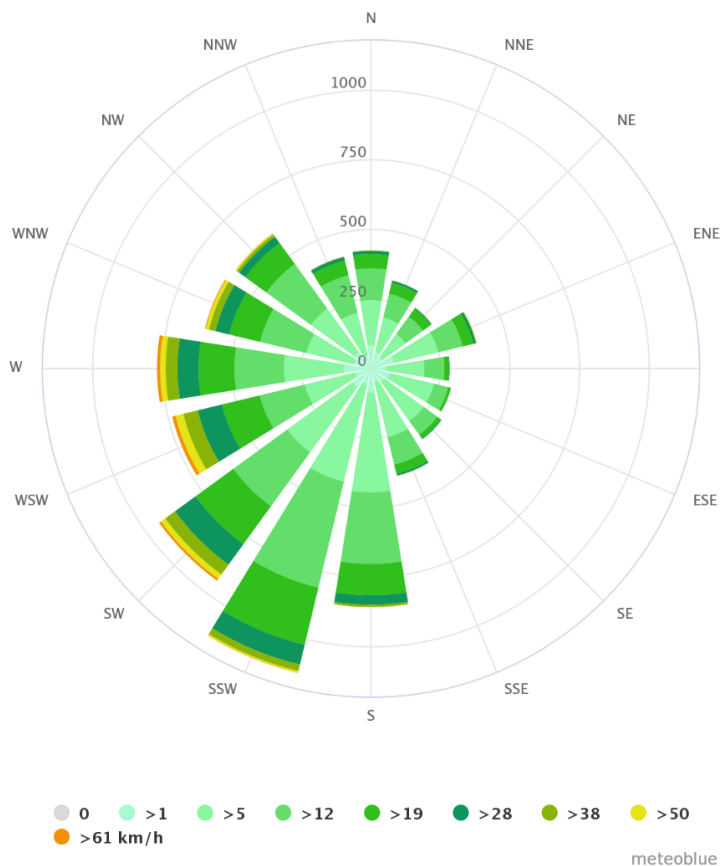


Źródło: <http://meteoblue.com>

³ Program Ochrony Środowiska dla gminy miejskiej Kłodzko, Warszawa 2005 r.;

⁴ Woś A., *Regiony klimatyczne Polski w świetle częstości występowania różnych typów pogody*, PAN, Warszawa 1993;

Rysunek 3 Róża wiatrów dla Kłodzka



Źródło: <http://meteoblue.com>

Klimat ten charakteryzuje się dość dużą liczbą dni z pogodą pochmurną (194 dni) oraz dni z dużym zachmurzeniem (133 dni). Liczba dni słonecznych z niewielkim zachmurzeniem wynosi 39. Rozkład wiatrów na obszarze powiatu kłodzkiego uwarunkowany jest czynnikami cyrkulacyjnymi oraz ukształtowaniem terenu (dolina o orientacji północ-południe). Przewagę mają wiatry zachodnie (18,0%). Stosunkowo często wieją wiatry północno-zachodnie (16,4%) oraz północno-wschodnie (11,2%), co uwarunkowane jest rzeźbą terenu. W rejonie Kotliny Kłodzkiej duża jest częstość cisz atmosferycznych. Na stacji w Polanicy-Zdroju stanowią one 25% wszystkich obserwacji. Wartość ta sugerować może osłabione przewietrzanie kotliny, jednak udział dominujących wiatrów pozwala na skuteczną wymianę powietrza, o czym świadczą pomiary stężeń zanieczyszczeń, które są niższe od norm dla miejscowości uzdrowiskowych.⁵

5.9. Analiza stanu środowiska

Część miasta Kłodzko, dla której opracowywany jest omawiany miejscowy plan zagospodarowania przestrzennego wykazuje zróżnicowany stopień zmian w środowisku. Obszar opracowania planu miejscowego jest w głównej mierze zabudowany tkanką miejską – zabudowa mieszkaniowo-usługowa o zróżnicowanej intensywności. Znaczny jego udział stanowią także ogrody działkowe oraz niekomponowana zieleń – zadrzewienie i zakrzewienia. W jego otoczeniu, zabudowane obszary znajdują się na północ, zachód i południe od granic opracowania. Poza

⁵ Program Ochrony Środowiska dla Powiatu Kłodzkiego na lata 2021-2024 z perspektywą na lata 2025-2028, Kłodzko, 2021 r.; <http://meteoblue.com> [online];

PROGNOZA ODDZIAŁYWANIA NA ŚRODOWISKO PROJEKTU
„MIEJSCOWEGO PLANU ZAGOSPODAROWANIA PRZESTRZENNEGO OBSZARU POŁOŻONEGO W REJONIE
ULIC: STANISŁAWA WYSPIAŃSKIEGO, JULIUSZA SŁOWACKIEGO, PIASTOWSKIEJ, WŁADYSŁAWA
REYMONTA, GRUNWALDZKIEJ, MIKOŁAJA REJA I KWIATOWEJ ORAZ WZDŁUŻ WSCHODNIEJ GRANICY
MIASTA KŁODZKA”

wschodnimi granicami obszaru opracowania znajdują się tereny wojskowe, głównie grunty i użytki rolne oraz tereny zielone.

Rysunek 4 Aktualny stan zagospodarowania obszaru opracowania projektu miejscowego planu (oznaczonego czerwoną granicą)



Źródło: Opracowanie własne na podstawie ortofotomapy z geoportalu krajowego

PROGNOZA ODDZIAŁYWANIA NA ŚRODOWISKO PROJEKTU
„MIEJSCOWEGO PLANU ZAGOSPODAROWANIA PRZESTRZENNEGO OBSZARU POŁOŻONEGO W REJONIE
ULIC: STANISŁAWA WYSPIAŃSKIEGO, JULIUSZA SŁOWACKIEGO, PIASTOWSKIEJ, WŁADYSŁAWA
REYMONTA, GRUNWALDZKIEJ, MIKOŁAJA REJA I KWIATOWEJ ORAZ WZDŁUŻ WSCHODNIEJ GRANICY
MIASTA KŁODZKA”

Nie wskazuje się ponadnormatywnego poziomu zanieczyszczenia żadnego ze składników środowiska. Nie funkcjonują tu obiekty, urządzenia i instalacje wpływające znacząco negatywnie na środowisko i stanowiące dla niego istotne zagrożenie. Nie brakuje jednak czynników, które mogą doprowadzić do znacznego pogorszenia stanu poszczególnych składników środowiska, a w efekcie, ze względu na ich zależność, do ogólnego pogorszenia jakości środowiska. Do najważniejszych zagrożeń zaliczyć należy:

- zanieczyszczenia, pochodzenia komunikacyjnego z drogi krajowej 46, a także ulic Wyspiańskiego i Mickiewicza,
- napływ szkodliwych substancji i zanieczyszczeń z terenów sąsiednich,
- chemizm i sztuczne nawożenie pól uprawnych oraz ich wnikanie do warstw glebowych,
- zabudowa i zagospodarowanie terenów.

Powietrze atmosferyczne

Powietrze atmosferyczne w rejonie obszaru, dla którego opracowywany jest plan miejscowy, wykazuje okresowo ponadnormatywne stężenia substancji zanieczyszczających. Na stan czystości powietrza na terenie miasta wpływ mają:

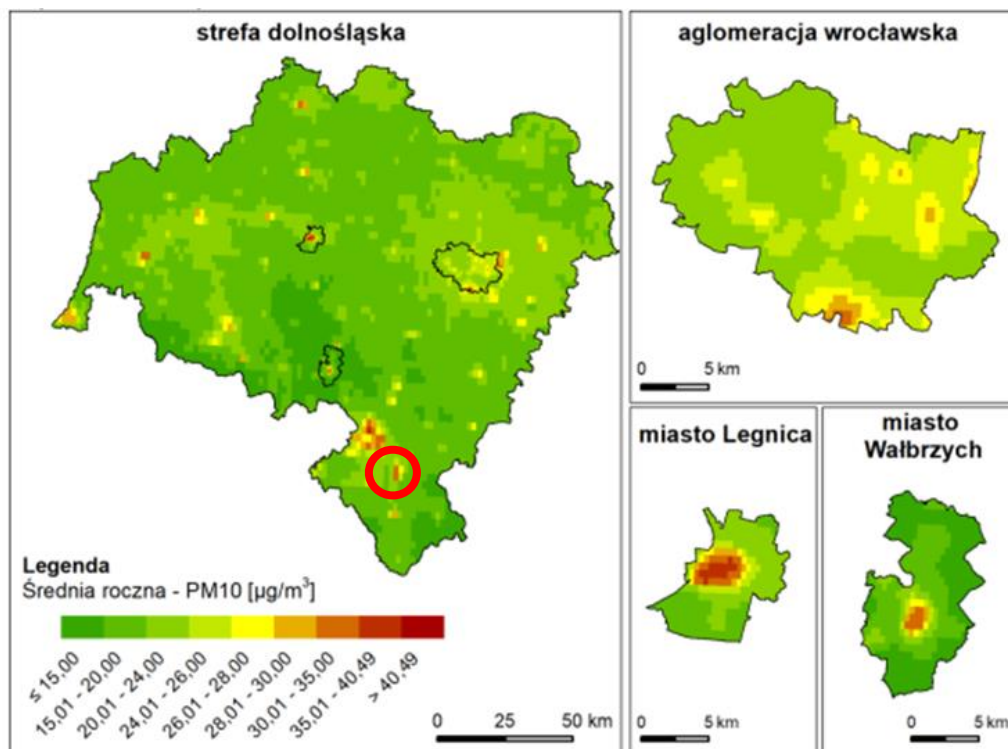
- emisja zanieczyszczeń ze źródeł energetyczno-grzewczych oraz przemysłowych,
- emisja zanieczyszczeń związana z komunikacją – spowodowana spalinami pochodzącymi z silników samochodowych,
- napływ zanieczyszczeń z gmin ościennych,
- niekorzystne warunki meteorologiczne, wpływające na zanieczyszczenie powietrza i jego utrzymywanie się na terenie miasta,
- ukształtowanie powierzchni terenu, w tym położenie w kotlinie.

Największymi antropogenicznymi źródłami emisji zanieczyszczeń do powietrza są głównie lokalne źródła energii, czyli paleniska, lokalne kotłownie oraz zanieczyszczenia pochodzenia komunikacyjnego, a w najmniejszym stopniu przemysłowego. Dodatkowo na jakość powietrza wpływ ma również ukształtowanie terenu i położenie w kotlinie. Efektem słabego przewietrzania i cyrkulacji powietrza w kotlinie są zastoje zanieczyszczeń, w tym pyłów i gazów, a w przypadku niekorzystnych warunków atmosferycznych powstaje smog. Obszar opracowania planu znajduje się częściowo poza terenami zabudowanymi i nie występują na nim źródła zanieczyszczeń pochodzenia komunalnego. Wpływ na zwiększenie zanieczyszczenia ma z pewnością komunikacja samochodowa, głównie ciągi komunikacyjne o dużym natężeniu ruchu samochodowego – droga krajowa nr 46, a także ulice Wyspiańskiego i Mickiewicza.

W Kłodzku znajduje się stanowisko pomiarowe stężenia wybranych substancji w powietrzu, zlokalizowana na ul. Szkolnej. W 2019 roku we wspomnianym stanowisku prowadzone były pomiary m.in. dwutlenku azotu NO₂, ozonu O₃, pyłu zawieszonego PM₁₀ oraz dwutlenku siarki SO₂ - stacja wykonuje pomiary automatycznie. W 2019 roku wyniki pomiarów wskazały w ocenie rocznej przekroczenie pyłów zawieszonych PM₁₀.⁶

⁶ GIOŚ, *Ocena jakości powietrza na terenie województwa dolnośląskiego w 2019 rok*, GIOŚ, Wrocław, 2020;

Rysunek 5 Rozkład przestrzenny stężeń średniorocznych pyłu zawieszonego PM10 w województwie dolnośląskim w 2019 roku (przybliżona lokalizacja Kłodzka oznaczona grubą czerwoną obwiednią)



Źródło: GIOŚ, Ocena jakości powietrza na terenie województwa dolnośląskiego w 2019 rok, GIOŚ, Wrocław, 2020 r.

Zanieczyszczenie wody

Obszary JCWP „Nysa Kłodzka od Białej Łądeckiej do Ścinawki” o kodzie RW6000812199, „Jodłówka” o kodzie RW60004121969 i „Jaskówka” o kodzie RW60004121929, w ostatnich latach monitorowane były w punktach pomiarowych:

- „Nysa Kłodzka – poniżej Kłodzka” o kodzie PL02S1401_1229;
- Jaskówka - ujście do Nysy Kłodzkiej o kodzie PLRW60004121929;
- Jodłówka - ujście do Nysy Kłodzkiej o kodzie PLRW60004121969.

Zgodnie z badaniami, przeprowadzonymi w 2017 roku stan chemiczny dla Nysy Kłodzkiej został oceniony poniżej stanu dobrego. Ogólna ocena omawianych JCWP sklasyfikowana została jako zła.⁷

Biorąc pod uwagę wyniki przytoczonych badań należy uznać, iż brak podjęcia działań, mających na celu poprawę jakości wód powierzchniowych w przyszłych latach będzie stanowić zagrożenie dla omawianych obszarów JCWP oraz jakości wód.

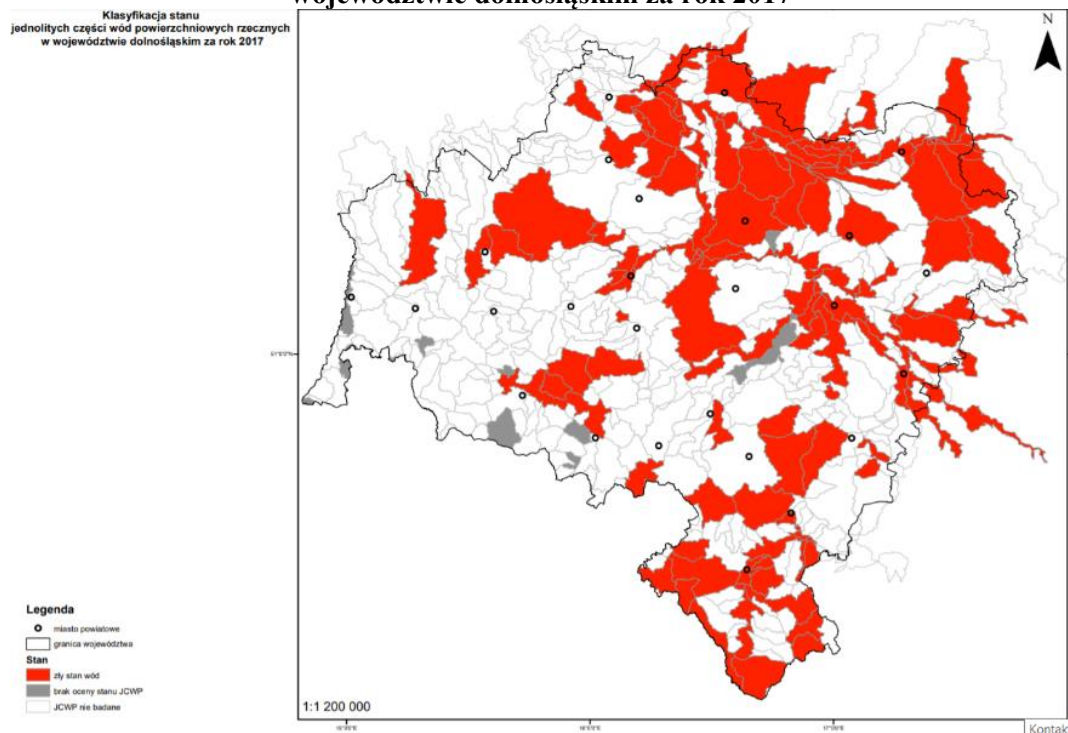
Biorąc pod uwagę hydrologiczny podział Polski, Kłodzko należy do podregionu XVI – sudeckiego. Obszar opracowania leży w granicach jednostki gospodarowania wodami (podziemnych jednolitych części wód – JCWPd) o kodzie PLGW6000126 „Środkowej Odry”, stanowiącego dorzecze Odry. Główną zlewnią w obrębie JCWPd jest na obszarze Kłodzka rzeka Nysa Kłodzka. Pod względem stanu chemicznego i ilościowego wód obszar ten oceniony został jako dobry i nie jest zagrożony niespełnieniem celów środowiskowych.⁸

⁷ Ocena stanu rzek, jezior, wód przejściowych i przybrzeżnych w latach 2016-2018 – synteza, GIOŚ - Badania i ocena stanu rzek – Raporty: <http://gios.gov.pl> [online];

⁸ WIOŚ, Ocena stanu czystości wód podziemnych województwa dolnośląskiego rok 2017, WIOŚ, Wrocław, 2018 r.;

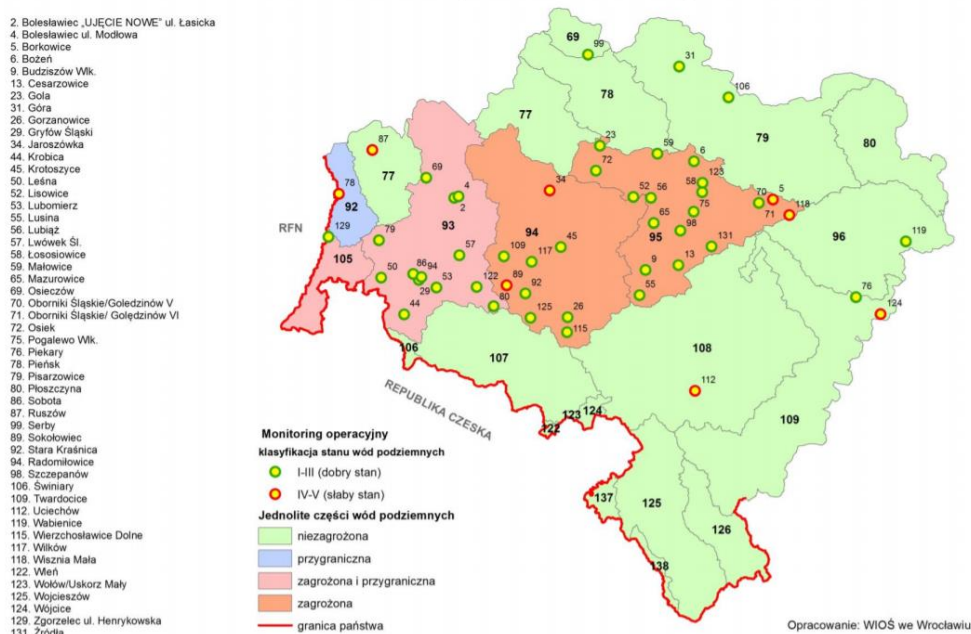
PROGNOZA ODDZIAŁYWANIA NA ŚRODOWISKO PROJEKTU
 „MIEJSCOWEGO PLANU ZAGOSPODAROWANIA PRZESTRZENNEGO OBSZARU POŁOŻONEGO W REJONIE
 ULIC: STANISŁAWA WYSPIAŃSKIEGO, JULIUSZA SŁOWACKIEGO, PIASTOWSKIEJ, WŁADYSŁAWA
 REYMONTA, GRUNWALDZKIEJ, MIKOŁAJA REJA I KWIATOWEJ ORAZ WZDŁUŻ WSCHODNIEJ GRANICY
 MIASTA KŁODZKA”

Rysunek 5 Klasyfikacja stanu jednolitych części wód powierzchniowych rzecznych w województwie dolnośląskim za rok 2017



Źródło: WIOŚ, Ocena stanu jednolitych części wód powierzchniowych na terenie województwa dolnośląskiego za rok 2017, WIOŚ, Wrocław, 2018 r.

Rysunek 6 Ocena jakości zwykłych wód podziemnych woj. dolnośląskiego w 2017 r. na tle JCWPd (badania WIOŚ we Wrocławiu)



Źródło: WIOŚ, Ocena stanu czystości wód podziemnych województwa dolnośląskiego rok 2017, WIOŚ, Wrocław, 2018 r.

Zanieczyszczenie obszarowe gleb i wód

Kłodzko leży w pasie, na którym występują gleby żyzne o dużej wartości bonitacyjnej i wysokiej zdolności produkcyjnej, w związku z czym narażone są na powierzchniowe zanieczyszczenia gleb. Na zanieczyszczenie gleb silny wpływ ma działalność antropogeniczna. Głównymi zagrożeniami

PROGNOZA ODDZIAŁYWANIA NA ŚRODOWISKO PROJEKTU
„MIEJSCOWEGO PLANU ZAGOSPODAROWANIA PRZESTRZENNEGO OBSZARU POŁOŻONEGO W REJONIE
ULIC: STANISŁAWA WYSPIAŃSKIEGO, JULIUSZA SŁOWACKIEGO, PIASTOWSKIEJ, WŁADYSŁAWA
REYMONTA, GRUNWALDZKIEJ, MIKOŁAJA REJA I KWIATOWEJ ORAZ WZDŁUŻ WSCHODNIEJ GRANICY
MIASTA KŁODZKA”

zanieczyszczeń wód oraz gleb jest gospodarka komunalna, zajmująca się odprowadzaniem ścieków sanitarnych, bytowych oraz przemysłowych, które wnikać mogą w głąb gleb, wpływając jednocześnie na jakość wód podziemnych. Dodatkowymi źródłami zanieczyszczeń na terenie miasta są niezabezpieczone i nielegalne wysypiska śmieci i składowiska odpadów, niewłaściwie eksploatowane przydomowe oczyszczalnie ścieków, szamba, stacje paliw oraz magazyny produktów chemicznych i ropopochodnych, jak również niewłaściwa gospodarka rolna, używająca środki chemiczne, pestycydy czy nawozy mineralne. Istotnym zagrożeniem dla wód oraz gleb jest również wpływ powierzchniowy z obszarów, na których prowadzona jest niewłaściwa gospodarka wodna, roboty i prace ziemne, które również mogą wpływać na zaburzenie stosunków wodnych, ich jakości, jak również jakości gleb. Na jakość gleb i wód wpływać mogą również zjawiska atmosferyczne, m.in. kwaśne deszcze, nasilające się w sezonie grzewczym.

W granicach obszaru opracowania oraz w jego otoczeniu wpływ na zanieczyszczenie gleby mają: prowadzona na tym terenie aktywność gospodarcza, zanieczyszczenia pochodzenia komunikacyjnego oraz zanieczyszczenia powietrza, które opadają wraz z opadami atmosferycznymi, związane głównie z gospodarką cieplną. Są to jednak wyłącznie wnioski wynikające z obserwacji terenowej w sąsiedztwie obszaru objętego planem - brak jest szczegółowych badań dotyczących stanu gleb na obszarze objętym projektem planu miejscowego.

Zgodnie z rozporządzeniem Ministra Środowiska w sprawie sposobu prowadzenia oceny zanieczyszczenia powierzchni ziemi obszar opracowania planu, ze względu na użytkowanie, zaliczyć należy do wszystkich grup gruntów. Dopuszczana do tej pory zabudowa mieszkaniowa wielorodzinna z usługami, sportu i rekreacji oraz zieleni miejskiej na dominującej części obszaru zainwestowanego może świadczyć o nieznacznej zawartości substancji powodujących ryzyko szczególnie istotne dla ochrony powierzchni ziemi. Jednak w glebie na obszarze strefy produkcyjno-usługowej z obiektami produkcyjnymi, magazynującymi, składowymi, zlokalizowanej w południowej części obszaru opracowania, mogą znajdować się substancje powodujące zanieczyszczenie gleb i wód. Ich przebadanie i monitoring wydają się istotne z punktu widzenia ochrony powierzchni ziemi, są także terenami predysponowanymi do przeprowadzania tzw. remediacji (oczyszczenia) gruntów.

Zagrożenia pochodzenia antropogenicznego i biotycznego lasów

Obszary zalesione są rozproszone i występują kilku lokalizacjach obszaru opracowania. Relatywnie zajmują niewielką powierzchnię tej części miasta. Niemniej jednak, wraz z terenami zadrzewionymi i zakrzewionymi stanowią ważne lokalne korytarze ekologiczne, które mogą być narażone na zniszczenie i degradację, w związku z działalnością antropogeniczną. Za największe czynniki stanowiące zagrożenie dla obszarów leśnych są: intensywna urbanizacja, działalność przemysłowa, działalność rolnicza oraz zubożenie strukturalne i funkcjonalne lasu (częściowe wyniszczenia i przekształcenia).

Hałas

Głównym generatorem hałasu w bezpośrednim otoczeniu i na obszarze opracowania miejscowego planu są przede wszystkim drogi, w tym droga krajowa 46 oraz ul. Wyspiańskiego i ul. Mickiewicza. Brak jest dokładnych badań wpływu akustycznego na sąsiedztwo wskazanych odcinków dróg i ulic. Poziom natężenia hałasem źródła komunikacyjnego nie powinien jednak powodować zagrożenia dla zdrowia i życia ludzi. Na obszarze objętym planem oraz w jego bezpośrednim sąsiedztwie nie występują inne emitory hałasu, w tym obiekty i zakłady produkcyjne.

Pole elektromagnetyczne

Źródło emisji pola elektromagnetycznego na terenie opracowywanego planu miejscowego stanowią podziemne (kablowe) linie średniego napięcia 20 kV oraz trzy stacje transformatorowe

20kV/0,4kV. Zasięgi maksymalnych negatywnych oddziaływań pola elektromagnetycznego są uzależnione od zastosowanej technologii.

Zagrożenie powodziowe

W granicach obszaru opracowania występuje obszar szczególnego zagrożenia powodzią, na którym prawdopodobieństwo wystąpienia powodzi jest wysokie i wynosi 10% oraz obszar szczególnego zagrożenia powodzią, na którym prawdopodobieństwo wystąpienia powodzi jest średnie i wynosi 1%. Obszary te zlokalizowane są głównie na terenach już zainwestowanych w sąsiedztwie Nysy Kłodzkiej i ul. Słowackiego, przy zachodniej granicy opracowania miejscowego planu oraz częściowo w południowej części obszaru objętego planem miejscowym.

Należy zwrócić szczególną uwagę na tereny objęte obszarem szczególnego zagrożenia powodzią, na których (zgodnie z Ustawą Prawo Wodne) należy respektować ustalenia planu gospodarowania wodami na obszarze dorzecza i planu zarządzania ryzykiem powodziowym. Planowane zagospodarowanie na tym obszarze nie może stanowić zagrożenia dla ochrony zdrowia ludzi, środowiska i dóbr kultury wpisanych do rejestru zabytków, nie może naruszać funkcjonowania infrastruktury krytycznej oraz utrudniać zarządzanie ryzykiem powodziowym. Z punktu wymagań ochrony środowiska, a także zdrowia i bezpieczeństwa ludzi i ich mienia respektowanie wyżej omówionych zakazów wydaje się niepodważalne. Zapisy planu dopuszczają realizację zabudowy na terenie istniejącej zabudowy mieszkaniowo-usługowej, wyłącznie pod ściśle określonymi wymogami, co jest zgodne z zasadami zagospodarowania obszarów będących zagrożonych powodzią.

Należy zwrócić uwagę, że spełnienie tych wymogów nie warunkuje braku wpływu na wzrost ryzyka powodziowego w granicach obszaru objętego miejscowym planem. Żadne wytyczne realizacji inwestycji nie zabezpieczą w pełni przed skutkami powodzi. Należy jednak dążyć do ograniczania wzrostu ryzyka powodziowego. Zastosowane wymogi realizacji zabudowy na obszarach szczególnego zagrożenia powodzią, powinny ograniczać zagrożenie, a także uświadamiać mieszkańców i potencjalnych inwestorów w zakresie poziomu ryzyka powodziowego.

W granicach i sąsiedztwie miejscowego planu występują także wały przeciwpowodziowe, dla których obowiązuje zgodnie z przepisami Prawa wodnego strefa ograniczeń zabudowy i zagospodarowania terenu wzdłuż stopy wału.

Źródła zagrożeń

Na obszarze objętym planem nie występują nadzwyczajne źródła zagrożeń środowiska i zdrowia ludzi, ani też obiekty zagrażające środowisku.

5.10. Potencjalne zmiany stanu środowiska w przypadku braku realizacji planu miejscowego

W przypadku braku realizacji ustaleń niniejszego projektu planu miejscowego na analizowanym obszarze nie zajdą gwałtowne zmiany stanu środowiska. W przypadku braku wdrożenia ustaleń analizowanego projektu miejscowego planu obowiązywać będą zapisy poniższych miejscowych planów zagospodarowania przestrzennego:

- uchwała nr XLIX/366/98 Rady Miejskiej W Kłodzku z dnia 29 kwietnia 1998 r. w sprawie uchwalenia miejscowego planu zagospodarowania przestrzennego obszaru przy ulicy Wyspiańskiego w Kłodzku.
- uchwała nr XXIX/232/2004 Rady Miejskiej W Kłodzku z dnia 29 października 2004 r. w sprawie zmiany miejscowego planu zagospodarowania przestrzennego obszaru przy ulicy Wyspiańskiego w Kłodzku, w zakresie terenów położonych przy ulicach: Myśliwskiej i Śnieżnej.

- uchwała nr XLIX/407/2006 Rady Miejskiej W Kłodzku z dnia 30 marca 2006 r. w sprawie *uchwalenia planu miejscowego zagospodarowania przestrzennego terenu położonego między: Rzeką Nysą Kłodzką, ulicą Śląską, terenami kolei, ulicą Wojciecha Korfantego, Rzeką Nysą Kłodzką, ulicą Podgrodzie, granicami fortu Owcza Góra, zabudową przy ulicy Śląskiej, ulicą Karola Miarki, ulicą Henryka Sienkiewicza, ulicą Kwiatową, potokiem Jawornik, granicami miasta, terenami wojskowymi i ulicą Stanisława Wyspiańskiego w Kłodzku.*
- uchwała nr XII/100/2007 Rady Miejskiej W Kłodzku z dnia 30 sierpnia 2007 r. w sprawie *uchwalenia miejscowego planu zagospodarowania przestrzennego obszaru południowowschodniej części miasta Kłodzka, obejmującego osiedle przy ul. Wyspiańskiego, tereny wodonośne i tereny rolniczo-rekreacyjne nad rzeką Nysą Kłodzką.*

6. Stan środowiska na obszarach objętych przewidywanym znaczącym oddziaływaniem

Na obszarze objętym planem miejscowym brak jest terenów objętych przewidywanym znaczącym oddziaływaniem na środowisko. Planowane w projekcie planu funkcje nie spowodują znaczącego oddziaływania na środowisko. W planie miejscowym wprowadzono zapisy ograniczające ponadnormatywne oddziaływanie na terenach działalności gospodarczej do granic terenu, do którego inwestor posiada tytuł prawny.

7. Istniejące problemy ochrony środowiska istotne z punktu widzenia realizacji projektowanego dokumentu, w szczególności dotyczące obszarów podlegających ochronie na podstawie ustawy z dnia 16 kwietnia 2004 r. o ochronie przyrody

Obszar opracowania planu położony jest w znacznej odległości od obszarów objętych ochroną prawną, wymienionych w ustawie z dnia 16 kwietnia 2004 r. *o ochronie przyrody*. Ogólne skutki dla środowiska wynikające z planowanego zagospodarowania będą miały charakter zarówno pozytywny jak i negatywny. Wynikać to będzie z szeregu czynników, najczęściej o podłożu antropogenicznym. Niemniej jednak zakłada się, że proponowane w planie ustalenia nie spowodują pogorszenia stanu środowiska.

8. Ocena rozwiązań funkcjonalno – przestrzennych

Obszar opracowania projektu miejscowego planu zagospodarowania przestrzennego obejmuje obszary zlokalizowany jest we wschodniej części miasta i pokrywa około 89 ha powierzchni miasta. Ograniczony jest od:

- zachodu ograniczony jest ul. Juliusza Słowackiego, ul. Piastowską i ul. Władysława Reymonta, od północy ul. Grunwaldzką i ul. Henryka Sienkiewicza;
- wschodu granicą miasta Kłodzka i graniczy z osiedlem im. Henryka Sienkiewicza;
- południowego zachodu graniczy z ul. Stanisława Wyspiańskiego.

Z granic obszaru opracowania wyłączone zostały wojskowe tereny zamknięte.

Zgodnie z art. 14 ust. 1 ustawy z dnia 27 marca 2003 roku *o planowaniu i zagospodarowaniu przestrzennym* miejscowy plan zagospodarowania przestrzennego, sporządza się w celu ustalenia przeznaczenia terenów, w tym dla inwestycji celu publicznego, oraz określenia sposobów ich zagospodarowania i zabudowy. Ustalenia analizowanego projektu planu miejscowego zostały

PROGNOZA ODDZIAŁYWANIA NA ŚRODOWISKO PROJEKTU
„MIEJSCOWEGO PLANU ZAGOSPODAROWANIA PRZESTRZENNEGO OBSZARU POŁOŻONEGO W REJONIE
ULIC: STANISŁAWA WYSPIAŃSKIEGO, JULIUSZA SŁOWACKIEGO, PIASTOWSKIEJ, WŁADYSŁAWA
REYMONTA, GRUNWALDZKIEJ, MIKOŁAJA REJA I KWIATOWEJ ORAZ WZDŁUŻ WSCHODNIEJ GRANICY
MIASTA KŁODZKA”

pogrupowane w 3 rozdziałach. W rozdziale 1. zawarte zostały ustalenia ogólne planu, w rozdziale 2. zawarte zostały ustalenia dla poszczególnych terenów, w rozdziale 3. ustalenia końcowe. Wyznaczono następujące kategorie przeznaczenia terenów:

- teren zabudowy mieszkaniowej wielorodzinnej, mieszkaniowej jednorodzinnej lub usługowej, oznaczony symbolem MW-MN-U;
- teren zabudowy mieszkaniowej wielorodzinnej lub mieszkaniowej jednorodzinnej, oznaczony symbolem MW-MN;
- teren zabudowy mieszkaniowej wielorodzinnej lub usługowej, oznaczony symbolem MW-U;
- teren zabudowy mieszkaniowej wielorodzinnej, oznaczony symbolem MW;
- teren zabudowy mieszkaniowej jednorodzinnej, oznaczony symbolem MN;
- teren zabudowy usługowej, oznaczony symbolem U;
- teren sportu i rekreacji, oznaczony symbolem US;
- teren zabudowy produkcyjnej, składowej i magazynowej lub usługowej, oznaczony symbolem P-U;
- teren zabudowy usługowej z dopuszczeniem zabudowy mieszkaniowej, oznaczony symbolem U/M;
- teren sadów i ogrodów, oznaczony symbolem RO;
- teren ogrodów działkowych, oznaczony symbolem ZD;
- teren zieleni urządzonej, oznaczony symbolem ZP;
- teren zieleni niskiej, oznaczony symbolem Zn;
- teren lasów, oznaczony symbolem ZL;
- teren wód powierzchniowych śródlądowych – ciek wodny, oznaczony symbolem WSc;
- teren infrastruktury technicznej – elektroenergetyka, oznaczony symbolem E;
- teren obsługi komunikacji, oznaczony symbolem KS;
- teren drogi publicznej – droga główna ruchu przyspieszonego, oznaczony symbolem KDGP;
- teren drogi publicznej – droga główna, oznaczony symbolem KDG;
- teren drogi publicznej – droga zbiorcza, oznaczony symbolem KDZ;
- teren drogi publicznej - droga lokalna, oznaczony symbolem KDL;
- teren drogi publicznej - droga dojazdowa, oznaczony symbolem KDD;
- teren drogi wewnętrznej, oznaczony symbolem KDW;
- teren ciągu pieszo-rowerowego, oznaczony symbolem KPR.

Opracowanie projektu planu miejscowego dotyczy ustaleń dla możliwości realizacji funkcji mieszkaniowej, usługowej oraz produkcyjno-usługowej. Zgodnie ze studium uwarunkowań i kierunków zagospodarowania przestrzennego tereny objęte zmianą mpzp znajdują się w strefach zabudowy mieszkaniowej jednorodzinnej – MN, strefie zabudowy mieszkaniowej wielorodzinnej – MW, strefie zabudowy o dominującej funkcji zabudowy mieszkaniowej wielorodzinnej i usługowej – MW/U, strefie zabudowy usługowej – U, strefie aktywności gospodarczej – P/U, strefie usług sportu i rekreacji – US, strefie zieleni nieurządzonej – Z, strefie zieleni urządzonej – ZP, strefie ogrodów działkowych – ZD oraz strefie lasów – ZL.

Sporządzając projekt miejscowego planu zagospodarowania przestrzennego wzięto pod uwagę różne aspekty ochrony środowiska. Przygotowano zapisy ustaleń projektu planu w taki sposób, by w jak największym stopniu ograniczyć negatywne skutki oddziaływania proponowanych form użytkowania terenu na środowisko, a także na zdrowie i życie mieszkańców. Dodatkowymi zabezpieczeniami są przepisy dotyczące ochrony środowiska, a także rozporządzenie *w sprawie przedsięwzięć mogących znacząco oddziaływać na środowisko*.

Analiza ustaleń przyjętych w miejscowym planie pozwala stwierdzić, że projekt planu nie stwarza konfliktów pomiędzy projektowanymi funkcjami. W ustaleniach miejscowego planu przyjęto dla każdej jednostki, w ramach której dopuszczona jest zabudowa:

PROGNOZA ODDZIAŁYWANIA NA ŚRODOWISKO PROJEKTU
„MIEJSCOWEGO PLANU ZAGOSPODAROWANIA PRZESTRZENNEGO OBSZARU POŁOŻONEGO W REJONIE
ULIC: STANISŁAWA WYSPIAŃSKIEGO, JULIUSZA SŁOWACKIEGO, PIASTOWSKIEJ, WŁADYSŁAWA
REYMONTA, GRUNWALDZKIEJ, MIKOŁAJA REJA I KWIATOWEJ ORAZ WZDŁUŻ WSCHODNIEJ GRANICY
MIASTA KŁODZKA”

- minimalny współczynnik powierzchni biologicznie czynnej,
- minimalny i maksymalny współczynnik intensywności zabudowy,
- wskaźnik określający maksymalną wielkość powierzchni zabudowy.

Dzięki przyjęciu w planie ww. wskaźników, powierzchnia terenów zabudowanych i nieprzepuszczalnych równoważona będzie przez tereny zielone. Ponadto przyjęte wskaźniki dotyczące ochrony środowiska oraz zaproponowana strefa funkcjonalna w wystarczającym stopniu ograniczają możliwość ekspansji przestrzennej na tereny o wysokich walorach przyrodniczych i uniemożliwiają degradację środowiska i krajobrazu. Ze względu na istniejące uwarunkowania i strukturę funkcjonalno-przestrzenną tego obszaru miasta projekt przewiduje zabudowę terenów w formie uzupełnienia „luk zabudowy” w ramach zwartej układu funkcjonalno-przestrzennego miasta.

Projektowane rozwiązania przestrzenne w planie miejscowym stanowią próbę uporządkowania istniejących jednostek urbanistycznych, zachowując rozwiązania funkcjonalne tej części tkanki urbanistycznej miasta i terenów sąsiadujących z obszarem opracowania. Planowana zabudowa to w głównej mierze kontynuacja funkcji mieszkaniowo-usługowej występującej przy ul. Wyspiańskiego, Mickiewicza, Słowackiego, Piastowskiej, Strefa Żeromskiego i Krasińskiego.

Ponadto, obszar w południowej części obszaru opracowania, przy ul. Wyspiańskiego przewidziany jest pod dalszy rozwój aktywności gospodarczej. W przyszłości może zostać zabudowany nowymi obiektami produkcyjnymi, składowo-magazynowymi i usługowymi z wyłączeniem funkcji wrażliwych na zanieczyszczenie akustyczne. Dodatkowo strefa planowanej aktywności gospodarczej została odseparowana od istniejącej i planowanej zabudowy mieszkaniowej passami zieleni izolacyjnej, z zastosowaniem wymogu nasadzeń zielenią wysoką. Wprowadzenie tego typu zabiegów projektowych powinno w wystarczający sposób wyeliminować negatywne skutki wizualne oraz przyczynić się do łatwiejszego spełnienia wymogów dotyczących ograniczenia ponadnormatywnego oddziaływania działalności prowadzonych na projektowanych terenach przemysłowo-usługowych.

Układ komunikacyjny w projekcie planu został uściślony i jednoznacznie zdefiniowany poprzez wytyczne dojazdów do wszystkich potencjalnych działek budowlanych na terenach przewidzianych pod zainwestowanie. Trzonem zaplanowanego układu komunikacyjnego są istniejące drogi klasy głównej przyspieszonej (KDGP – ul. Mickiewicza), głównej (KDG – ul. Wyspiańskiego) i zbiorczej (KDZ). Modernizacji wymagać będą istniejącej drogi publicznej klasy lokalnej (ul. Piastowska i ul. Słowackiego) oraz klasy dojazdowej. Realizacji wymagać będzie projektowana droga publiczna klasy dojazdowej w strefie aktywności gospodarczej przy ul. Wyspiańskiego.

W projekcie miejscowego planu zachowano istniejące lasy jako tereny lasów - ZL. Istniejące skupiska zadrzewień i zakrzaceń objęto ochroną przed zabudową poprzez wprowadzenie terenów zieleni nieurządzonej – Zn. W celu ochrony skwerów, zieleńców i obszarów zieleni rekreacyjnej w otoczeniu zabudowy mieszkaniowo-usługowej wprowadzono strefy zieleni, uniemożliwiające wkraczanie zabudowy w ich granice, a także zapewniające wysoki udział powierzchni biologicznie czynnej.

Przyjmując obowiązek zapewnienia wskaźników minimalnej powierzchni biologicznie czynnej oraz maksymalnych powierzchni zabudowy zgodnie z tabelą poniżej.

PROGNOZA ODDZIAŁYWANIA NA ŚRODOWISKO PROJEKTU
 „MIEJSCOWEGO PLANU ZAGOSPODAROWANIA PRZESTRZENNEGO OBSZARU POŁOŻONEGO W REJONIE
 ULIC: STANISŁAWA WYSPIAŃSKIEGO, JULIUSZA SŁOWACKIEGO, PIASTOWSKIEJ, WŁADYSŁAWA
 REYMONTA, GRUNWALDZKIEJ, MIKOŁAJA REJA I KWIATOWEJ ORAZ WZDŁUŻ WSCHODNIEJ GRANICY
 MIASTA KŁODZKA”

Tabela 1 Wskaźniki zagospodarowania działki budowlanej w projekcie mpzp

Teren	Symbol	Wskaźnik powierzchni biologicznie czynnej	Maksymalny wskaźnik powierzchni zabudowy
zabudowy mieszkaniowej wielorodzinnej, mieszkaniowej jednorodzinnej lub usługowej	MW-MN-U	30% 90%*	50%
zabudowy mieszkaniowej wielorodzinnej lub mieszkaniowej jednorodzinnej	MW-MN	30% 90%*	50%
zabudowy mieszkaniowej wielorodzinnej lub usługowej	MW-U	30% 90%*	50%
zabudowy mieszkaniowej wielorodzinnej	1MW, 2MW, 3MW	30% 90%*	50%
	4MW, 5MW	40% 90%*	40%
	6MW, 7MW	40%	40%
	8MW	30% 90%*	50%
	9MW, 10MW	40% 90%*	40%
zabudowy mieszkaniowej jednorodzinnej	MN	50% 90%*	30%
zabudowy usługowej	1U-4U	40% 90%*	40%
	5U, 7U, 11U, 12U, 14U, 15U	25% 90%*	60%
	6U, 8U, 9U, 10U	25% 90%*	50%
	13U	0%	90%
sportu i rekreacji	1US, 2US	60% 90%*	-
	3US	80% 90%*	-
zabudowy produkcyjnej, składowo-magazynowej lub usługowej	P-U	10% 90%*	70%
zabudowy usługowej z dopuszczeniem zabudowy mieszkaniowej	1U/M	25%	60%
	2U/M	30% 90%*	50%
ogrodów działkowych	ZD	70%	20%
zieleni urządzonej	ZP	80%	10%
infrastruktury technicznej – elektroenergetyka	E	0%	90%
obsługi komunikacji	1KS, 2KS, 3KS	10% 90%*	-
	4KS, 5KS, 6KS	%	100%

* w ramach strefy zieleni
 źródło: Opracowanie własne

Dzięki przyjęciu ww. wskaźników powierzchnia terenów zabudowanych i nieprzepuszczalnych, w większości przypadków równoważona będzie przez tereny zielone. Przyjęte wartości współczynników pozwalają stwierdzić, że projekt planu pozwala na zachowanie właściwych proporcji pomiędzy terenami o różnych formach użytkowania.

9. Cele ochrony środowiska ustanowione na szczeblu międzynarodowym, wspólnotowym i krajowym, istotne z punktu widzenia projektowanego planu miejscowego

Podstawą dla formułowania ustaleń przedmiotowego miejscowego planu zagospodarowania przestrzennego była zapisana w ustawie zasadniczej „zasada zrównoważonego rozwoju”, która zakłada taki rozwój społeczno-gospodarczy, w którym następuje proces integrowania działań politycznych, gospodarczych i społecznych, z zachowaniem równowagi przyrodniczej oraz trwałości podstawowych procesów przyrodniczych, w celu zagwarantowania możliwości zaspokajania podstawowych potrzeb poszczególnych społeczności lub obywateli, zarówno współczesnego pokolenia, jak i przyszłych pokoleń. Strategicznym celem polityki ekologicznej państwa, a także województwa dolnośląskiego jest zapewnienie bezpieczeństwa ekologicznego i tworzenie podstaw do zrównoważonego rozwoju społeczno-gospodarczego.

9.1 Cele ochrony środowiska na szczeblu międzynarodowym

Na szczeblu międzynarodowym określono szczegółowe cele i zadania na rzecz ochrony środowiska, które zostały przyjęte w ramach następujących konwencji, deklaracji i porozumień, mających znaczenie dla prawa wspólnotowego:

- *Szczyt Ziemi – Światowy Szczyt Zrównoważonego Rozwoju*, Johannesburg, 2002 r.,
- *Agenda 21 „Środowisko i Rozwój”*, Rio de Janeiro 1992 r.,
- *Protokół z Kioto – Ramowa Konwencja Narodów Zjednoczonych w sprawie zmiany klimatu*, Kioto, 1997 r.,
- *Ramowa Konwencja Narodów Zjednoczonych w sprawie zmiany klimatu UNFCCC*, Nowy Jork, 1992 r.,
- *Konwencja z Aarhus ONZ/EKG o dostępie do informacji, udziale społeczeństwa w podejmowaniu decyzji oraz dostępie do wymiaru sprawiedliwości w sprawach dotyczących środowiska*, Aarhus, 1998 r.,
- *Konwencja o ocenach oddziaływania na środowisko w kontekście transgranicznym*, Espoo, 1991 r.,
- *Konwencja o ochronie gatunków dzikiej flory i fauny europejskiej oraz ich siedlisk*, Berno, 1979 r.,
- *Konwencja Londyńska*, Londyn, 1972 r.,
- *Konwencja o obszarach wodno-błotnych mających znaczenie międzynarodowe, zwłaszcza jako środowisko życia ptactwa wodnego*, Ramsar, 1971 r.,
- *Konwencja o ochronie wędrownych gatunków dzikich zwierząt*, Bonn, 1979 r.,
- *Agenda na rzecz zrównoważonego rozwoju 2030*, Zgromadzenie Ogólne ONZ, Nowy Jork, 2015 r.,
- *Konwencja Wenecka w sprawie substancji zubożających warstwę ozonową*, Montreal, 1987 r.,
- *Konwencja Sztokholmska w sprawie trwałych zanieczyszczeń organicznych*, Sztokholm, 2001 r.

9.2 Cele ochrony środowiska na szczeblu wspólnotowym

Na szczeblu wspólnotowym określono szczegółowe cele i zadania na rzecz ochrony środowiska, które zostały przyjęte w ramach następujących konwencji, deklaracji i porozumień:

- *Strategia UE w zakresie przystosowania się do zmiany klimatu*, 16 kwietnia 2013 r.,

- *Europa 2020. Strategia na rzecz inteligentnego i zrównoważonego rozwoju sprzyjającego włączeniu społecznemu, komunikat Komisji Europejskiej, 3 marca 2010 r.,*
- *Europejska konwencja krajobrazowa, Florencja, 20.10.2000 r.*

9.3 Cele ochrony środowiska na szczeblu krajowym

Planowane działania w obszarze ochrony środowiska w Polsce wpisują się w priorytety w skali Unii Europejskiej i cele 6. Wspólnotowego programu działań w zakresie środowiska naturalnego. Zgodnie z ostatnim przeglądem wspólnotowej polityki ochrony środowiska do najważniejszych wyzwań należy zaliczyć:

- *działania na rzecz zapewnienia realizacji zasady zrównoważonego rozwoju;*
- *przystosowanie do zmian klimatu;*
- *ochrona różnorodności biologicznej.*

Polityka ekologiczna Państwa 2030 - strategia rozwoju w obszarze środowiska i gospodarki wodnej w systemie dokumentów strategicznych stanowi doprecyzowanie zapisów Strategii na rzecz Odpowiedzialnego Rozwoju do roku 2020 (z perspektywą do 2030 r.) (w skrócie SOR). Dokument zarysowuje cele główne oraz cele szczegółowe, dotyczące m. in. ochrony zdrowia, gospodarki i klimatu, które są wspierane poprzez tzw. cele horyzontalne (dotyczące m. in. efektywności instrumentów ochrony środowiska). Celem głównym Polityki Ekologicznej Państwa 2030 (w skrócie PEP2030) jest Rozwój potencjału środowiska na rzecz obywateli i przedsiębiorców, który stanowi jednocześnie jeden z celów SOR. PEP2030 wyznacza trzy cele szczegółowe⁹:

- Cel szczegółowy I: Środowisko i zdrowie. Poprawa jakości środowiska i bezpieczeństwa ekologicznego;
- Cel szczegółowy II: Środowisko i gospodarka. Zrównoważone gospodarowanie zasobami środowiska;
- Cel szczegółowy III: Środowisko i klimat. Łagodzenie zmian klimatu i adaptacja do nich oraz zarządzanie ryzykiem klęsk żywiołowych.

Celami horyzontalnymi są:

- Środowisko i edukacja. Rozwijanie kompetencji (wiedzy, umiejętności i postaw) ekologicznych społeczeństwa;
- Środowisko i administracja. Poprawa efektywności funkcjonowania instrumentów ochrony środowiska.

W realizacji celów środowiskowych dokument często podkreśla istotną rolę planowania przestrzennego jako narzędzia do kształtowania przestrzeni i racjonalnego gospodarowania środowiskiem przyrodniczym. Rolą polityki przestrzennej państwa jest zapewnienie bezpieczeństwa ekologicznego państwa, które to powinno być zapewnione poprzez odpowiednie zarządzanie państwem na wszystkich szczeblach administracji publicznej oraz w podziale kompetencji i zadań, pozwalającym na wyznaczenie celów na każdym szczeblu w oparciu o zidentyfikowane potrzeby, zaś środki niezbędne do ich osiągnięcia dobierane z uwzględnieniem kryteriów efektywności ekologicznej i ekonomicznej. Podkreślona została rola Jednostek Samorządu Terytorialnego, w których gestii powinno leżeć racjonalne gospodarowanie przestrzenią oraz prowadzenie racjonalnej polityki przestrzennej, pomagającej chronić ludność m. in. przed zanieczyszczeniem powietrza, hałasem, suszą, powodzią oraz presją człowieka na środowisko przyrodnicze. Podkreślone zostało również dążenie do poprawy jakości życia, które powoduje stałą potrzebę rozwoju, co jednak jest możliwe

⁹ *Polityka Ekologiczna Państwa 2030, przyjęta uchwałą nr 67 Rady Ministrów z dnia 16 lipca 2019 r. w sprawie przyjęcia "Polityki ekologicznej państwa 2030 - strategii rozwoju w obszarze środowiska i gospodarki wodnej" (M.P. 2019 poz. 794);*

tylko dzięki zrównoważonemu korzystaniu z zasobów przyrodniczych. Istotna jest również rola kształtowania i ochrony krajobrazu, które mają wyraźny wpływ na utrzymanie łączności ekologicznej. W tym zakresie planowanie przestrzenne powinno uwzględniać wszystkie istotne elementy krajobrazu oraz środowiska przyrodniczego, ponieważ tylko w taki sposób możliwe będzie zagwarantowanie prawidłowego utrzymania oraz odbudowy łączności ekologicznej w środowisku przyrodniczym.¹⁰

Planowanie przestrzenne wskazywane jest również w kierunkach interwencji, realizujących cele szczegółowe oraz odpowiadających poszczególnym celom zrównoważonego rozwoju. Rola, jaką pełni planowanie przestrzenne w tych kierunkach przedstawiona została poniżej¹¹:

- **Zrównoważone gospodarowanie wodami, w tym zapewnienie dostępu do czystej wody dla społeczeństwa i gospodarki oraz osiągnięcie dobrego stanu wód** – poprzez m. in. opracowanie i aktualizację dokumentów strategicznych/planistycznych w zakresie gospodarowania wodami oraz działania, obejmujące kształtowanie krajobrazów sprzyjających zatrzymywaniu wody i ochronę wód morskich;
- **Likwidacja źródeł emisji zanieczyszczeń do powietrza lub istotne zmniejszenie ich oddziaływania** – poprzez m. in. ograniczenie niskiej emisji, odpowiednie planowanie przestrzenne i ochronę korytarzy i klinów napowietrzających;
- **Ochrona powierzchni ziemi, w tym gleb** – poprzez m. in. utrzymanie zadrzewień i zakrzaczeń śródpolnych, przeciwdziałanie zanieczyszczenia gleby i ziemi substancjami mającymi negatywne oddziaływanie na zdrowie ludzi i stan środowiska oraz kierowanie się zasadą pierwszeństwa wtórnego użytkowania przestrzeni w procesach inwestycyjnych, która służy m.in. ograniczeniu zasklepiania powierzchni, prowadzącego do nieprzepuszczania wód opadowych i powietrza., w tym poprzez przekształcanie ich dotychczasowych funkcji. Kluczowe znaczenie dla ochrony gleb przypisuje się zasadom planowania przestrzennego, umożliwiającym ponowne wykorzystanie obszarów przemysłowych;
- **Przeciwdziałanie zagrożeniom środowiska oraz zapewnienie bezpieczeństwa biologicznego, jądrowego i ochrony radiologicznej** - m. in. poprzez badania dotyczących potencjalnych skutków oddziaływania pól elektromagnetycznych oraz stosowanie instrumentów zapewniających ochronę oraz zapewnienie bezpieczeństwa jądrowego i ochrony radiologicznej, szczególnie w kontekście planów budowy jądrowych bloków energetycznych;
- **Zarządzanie zasobami dziedzictwa przyrodniczego i kulturowego, w tym ochrona i poprawa stanu różnorodności biologicznej i krajobrazu** – m. in. poprzez przeciwdziałanie czynnikom i zjawiskom negatywnie oddziałującym na stan różnorodności biologicznej, do których należą w szczególności: przekształcenia i degradacja siedlisk, zmiany użytkowania terenu, nadmierna eksploatacja zasobów naturalnych, zanieczyszczenia środowiska czy rozprzestrzenianie się inwazyjnych gatunków obcych, działań zmierzających w kierunku zachowania różnorodności biologicznej, rozwoju zielonej i błękitnej infrastruktury oraz projektów dotyczących ochrony in-situ lub ex-situ zagrożonych gatunków i siedlisk przyrodniczych;
- **Wspieranie wielofunkcyjnej i trwale zrównoważonej gospodarki leśnej** – m. in. poprzez prowadzenie wielofunkcyjnej i trwale zrównoważonej gospodarki leśnej;
- **Gospodarka odpadami w kierunku gospodarki o obiegu zamkniętym** – m. in. poprzez zapobieganie wytwarzaniu odpadów, tworzenie niezbędnej infrastruktury do selektywnego zbierania odpadów u źródła, aby zapewnić przygotowanie odpadów do ponownego użycia, lub recyklingu, zmniejszanie emisji gazów cieplarnianych z sektora gospodarowania odpadami,

¹⁰ Ibidem;

¹¹ Ibidem;

PROGNOZA ODDZIAŁYWANIA NA ŚRODOWISKO PROJEKTU
 „MIEJSCOWEGO PLANU ZAGOSPODAROWANIA PRZESTRZENNEGO OBSZARU POŁOŻONEGO W REJONIE
 ULIC: STANISŁAWA WYSPIAŃSKIEGO, JULIUSZA SŁOWACKIEGO, PIASTOWSKIEJ, WŁADYSŁAWA
 REYMONTA, GRUNWALDZKIEJ, MIKOŁAJA REJA I KWIATOWEJ ORAZ WZDŁUŻ WSCHODNIEJ GRANICY
 MIASTA KŁODZKA”

przede wszystkim ze składowisk odpadów, wspieranie inwestycji związanych z recyklingiem odpadów, przeróbką i wykorzystaniem surowców z wtórnego obiegu, przedsięwzięcia w zakresie wdrażania gospodarki odpadami o obiegu zamkniętym na poziomie gminnym oraz prace badawczo-rozwojowe i wdrożeniowe związane z innowacyjnymi technologiami środowiskowymi, dotyczącymi wykorzystania surowców wtórnych i gospodarki odpadami, realizowane m.in. przez podmioty tworzące system nauki i szkolnictwa wyższego oraz ich konsorcja z przemysłem;

- **Zarządzanie zasobami geologicznymi poprzez opracowanie i wdrożenie polityki surowcowej państwa** – poprzez budowę sprawnego i efektywnego systemu zarządzania i gospodarowania wszystkimi rodzajami surowców mineralnych, w tym surowców wtórnych, w całym łańcuchu wartości oraz posiadanymi przez Polskę zasobami;
- **Wspieranie wdrażania ekoinnowacji oraz upowszechnianie najlepszych dostępnych technik BAT;**
- **Przeciwdziałanie zmianom klimatu** – m. in. poprzez ograniczenie emisję gazów cieplarnianych, działania na rzecz adaptacji do prognozowanych skutków zmian klimatu, wprowadzanie innowacyjnych technologii, wykorzystania dostępnych źródeł energii, wspierania działań na rzecz produkcji energii ze źródeł odnawialnych, magazynowania energii, rozwoju hybrydowych instalacji OZE;
- **Adaptacja do zmian klimatu i zarządzanie ryzykiem klęsk żywiołowych** – m. in. poprzez opracowanie i wdrożenie dokumentów strategicznych/planistycznych w zakresie gospodarowania wodami, wsparcie opracowania i wdrażania planów adaptacji do zmian klimatu dla obszarów zurbanizowanych, budowę niezbędnej infrastruktury przeciwpowodziowej i obiektów małej retencji (tam, gdzie to uzasadnione ekonomicznie, ekologicznie oraz społecznie), renaturyzację rzek i ich dolin, renaturyzację mokradeł oraz realizacji inwestycji mających na celu ochronę wybrzeża, połączonych z renaturyzacją wybranych fragmentów wybrzeża (wszędzie tam, gdzie jest to uzasadnione, celowe i możliwe) oraz poprzez rozwój zielonej i niebieskiej infrastruktury na terenach zurbanizowanych, zarządzanie wodami opadowymi na obszarach zurbanizowanych poprzez różne formy retencji i rozwój infrastruktury zieleni, ograniczenie zajmowania gruntów oraz zasklepienia gleby, czy zagospodarowanie terenów oraz tworzenie warunków zabudowy obszarów, które są narażone na występowanie powodzi, podtopień oraz erozję brzegów morskich;
- **Edukacja ekologiczna, w tym kształtowanie wzorców zrównoważonej konsumpcji;**
- **Usprawnienie systemu kontroli i zarządzania ochroną środowiska oraz doskonalenie systemu finansowania** – m. in. poprzez dokonanie bieżącej oceny efektywności i skuteczności udzielanej pomocy, zidentyfikowanie wszystkich znaczących przedsięwzięć środowiskowych realizowanych z udziałem środków publicznych, koordynację priorytetów inwestycyjnych w obszarze ochrony środowiska czy ułatwienie realizacji projektów zintegrowanych.

Poniższa tabela zawiera opis sposobu w jaki powyższe cele ochrony środowiska zostały uwzględnione podczas opracowania „Miejscowego planu zagospodarowania przestrzennego obszaru położonego w rejonie ulic: Stanisława Wyspiańskiego, Juliusza Słowackiego, Piastowskiej, Władysława Reymonta, Grunwaldzkiej, Mikołaja Reja i Kwiatowej oraz wzdłuż wschodniej granicy Miasta Kłodzka”.

Tabela 2 Sposób, w jaki cele ochrony środowiska i inne problemy środowiskowe zostały uwzględnione podczas opracowywania dokumentu

L.P.	Cele ochrony środowiska	Ustalenia
------	-------------------------	-----------

PROGNOZA ODDZIAŁYWANIA NA ŚRODOWISKO PROJEKTU
 „MIEJSCOWEGO PLANU ZAGOSPODAROWANIA PRZESTRZENNEGO OBSZARU POŁOŻONEGO W REJONIE
 ULIC: STANISŁAWA WYSPIAŃSKIEGO, JULIUSZA SŁOWACKIEGO, PIASTOWSKIEJ, WŁADYSŁAWA
 REYMONTA, GRUNWALDZKIEJ, MIKOŁAJA REJA I KWIATOWEJ ORAZ WZDŁUŻ WSCHODNIEJ GRANICY
 MIASTA KŁODZKA”

L.P.	Cele ochrony środowiska	Ustalenia
1.	Ochrona zasobów wód podziemnych i powierzchniowych	<ul style="list-style-type: none"> ▪ ustalono, że prowadzona działalność nie może powodować przekroczenia standardów środowiska, zgodnie z przepisami odrębnymi; ▪ ustalono, że docelowo odprowadzenie ścieków odbywać się będzie poprzez systemem kanalizacji sanitarnej, a indywidualne rozwiązania w tym zakresie warunkuje się zgodnością z przepisami odrębnymi; ▪ nakazano stosować rozwiązania polegające na zagospodarowaniu wód w całości lub w części w miejscu opadu, w szczególności poprzez gospodarcze wykorzystanie, odparowywanie, rozsączanie do gruntów lub retencjonowanie, zgodnie z przepisami odrębnymi; ▪ dopuszczono odprowadzanie wód opadowych i roztopowych do kanalizacji, zbiorników wodnych, cieków wodnych lub rowów melioracyjnych, zgodnie z przepisami odrębnymi.
2.	Ochrona zasobów leśnych	<ul style="list-style-type: none"> ▪ istniejące zalesione obszary pozostawiono jako tereny lasów – ZL, wprowadzono tam zakaz realizacji zabudowy; ▪ istniejące tereny zadrzewione i parki wprowadzono jako tereny zieleni urządzonej ZP lub Zn. W większości są to tereny z zakazem zabudowy, a na części wprowadzono możliwość realizacji małych obiektów i małej architektury.
3.	Ochrona gleb: ochrona gleb przed degradacją, rekultywacja terenów zdegradowanych i prz przemysłowych	<ul style="list-style-type: none"> ▪ ustalono, że docelowo odprowadzenie ścieków odbywać się będzie poprzez systemem kanalizacji sanitarnej, a indywidualne rozwiązania w tym zakresie warunkuje się zgodnością z przepisami odrębnymi; ▪ nakazano stosować rozwiązania polegające na zagospodarowaniu wód w całości lub w części w miejscu opadu, w szczególności poprzez gospodarcze wykorzystanie, odparowywanie, rozsączanie do gruntów lub retencjonowanie, zgodnie z przepisami odrębnymi, ▪ dopuszczono odprowadzanie wód opadowych i roztopowych do kanalizacji, zbiorników wodnych, cieków wodnych lub rowów melioracyjnych, zgodnie z przepisami odrębnymi.
4.	Ochrona przyrody i bioróżnorodności: ochrona przyrody i różnorodności biologicznej poprzez zachowanie, wzbogacanie i odtwarzanie zasobów przyrody	<p>dla terenów przewidzianych pod zabudowę wprowadzono:</p> <ul style="list-style-type: none"> ▪ minimalny udział powierzchni biologicznie czynnej działki budowlanej, ▪ maksymalny wskaźnik wielkości powierzchni zabudowy działki, ▪ minimalną i maksymalną intensywność zabudowy działki budowlanej.
5.	Gospodarka odpadami: uporządkowanie gospodarki odpadami	W planie ustalono, że gospodarowanie należy prowadzić zgodnie z przepisami odrębnymi.
6.	Ochrona powietrza atmosferycznego: spełnienie norm jakości powietrza atmosferycznego poprzez sukcesywną redukcję emisji do powietrza	<ul style="list-style-type: none"> ▪ ustalono, że prowadzona działalność nie może powodować przekroczenia standardów środowiska, zgodnie z przepisami odrębnymi; ▪ ustalenie planu mówi, że w nowoprojektowanych instalacjach do wytwarzania energii do celów grzewczych nakazuje się stosować, spełniające wymogi przepisów odrębnych, paliwa lub odnawialne źródła energii.
7.	Ochrona przed hałasem i polem elektromagnetycznym: likwidacja zagrożeń środowiska z tytułu hałasu, wibracji i pola elektromagnetycznego	<ul style="list-style-type: none"> ▪ ustalono, że prowadzona działalność nie może powodować przekroczenia standardów środowiska, zgodnie z przepisami odrębnymi; ▪ teren oznaczony symbolem MN stanowi podlegający ochronie akustycznej teren przeznaczony pod zabudowę mieszkaniową jednorodziną, gdzie obowiązują dopuszczalne dla tego rodzaju terenu poziomy hałasu określone w przepisach odrębnych; ▪ tereny oznaczone symbolami MW-MN, MW stanowią podlegające ochronie akustycznej tereny przeznaczone pod

PROGNOZA ODDZIAŁYWANIA NA ŚRODOWISKO PROJEKTU
 „MIEJSCOWEGO PLANU ZAGOSPODAROWANIA PRZESTRZENNEGO OBSZARU POŁOŻONEGO W REJONIE
 ULIC: STANISŁAWA WYSPIAŃSKIEGO, JULIUSZA SŁOWACKIEGO, PIASTOWSKIEJ, WŁADYSŁAWA
 REYMONTA, GRUNWALDZKIEJ, MIKOŁAJA REJA I KWIATOWEJ ORAZ WZDŁUŻ WSCHODNIEJ GRANICY
 MIASTA KŁODZKA”

L.P.	Cele ochrony środowiska	Ustalenia
		zabudowę mieszkaniową wielorodzinną, gdzie obowiązują dopuszczalne dla tego rodzaju terenu poziomy hałasu określone w przepisach odrębnych; <ul style="list-style-type: none"> ▪ tereny oznaczone symbolami MW-MN-U, MW-U, U/M stanowią podlegające ochronie akustycznej tereny przeznaczone na cele mieszkaniowo-usługowe, gdzie obowiązują dopuszczalne dla tego rodzaju terenu poziomy hałasu określone w przepisach odrębnych; ▪ tereny oznaczone symbolami US, ZD, ZP stanowią podlegające ochronie akustycznej tereny przeznaczone na cele rekreacyjno-wypoczynkowe, gdzie obowiązują dopuszczalne dla tego rodzaju terenu poziomy hałasu określone w przepisach odrębnych; ▪ w przypadku lokalizacji podlegających ochronie akustycznej obiektów związanych ze stałym lub czasowym pobytom dzieci i młodzieży, domów opieki społecznej, szpitali, obiektów zamieszkania zbiorowego lub terenów rekreacyjno-wypoczynkowych na terenach MW-MN-U, MW-U, U, U/M obowiązują dopuszczalne dla tego rodzaju zagospodarowania poziomy hałasu określone w przepisach odrębnych; ▪ na terenach oznaczonych symbolami MW-MN-U, MW-MN, MW-U, MW, MN, US, ZD zakazuje się przedsięwzięć mogących potencjalnie znacząco lub zawsze znacząco oddziaływać na środowisko, z wyjątkiem inwestycji celu publicznego, a na pozostałych terenach przeznaczonych pod zabudowę, zakazuje się przedsięwzięć mogących zawsze znacząco oddziaływać na środowisko, z wyjątkiem inwestycji celu publicznego.
8.	Dziedzictwo kulturowe	<ul style="list-style-type: none"> ▪ ustalono strefę "B" ochrony konserwatorskiej układu osadniczego; ▪ ustalono strefę "K" ochrony krajobrazu; ▪ ustalono ochronę stanowiska archeologicznego figurującego w gminnej ewidencji zabytków, ▪ wprowadzono granice historycznego układu przestrzennego obejmującą zespół koszar z murem okalającym; ▪ wprowadzono obiekty figurujące w gminnej ewidencji zabytków; ▪ ustalono obiekty objęte ochroną konserwatorską na mocy ustaleń planu miejscowego.

Źródło: Opracowanie własne

10. Przewidywane znaczące oddziaływania na środowisko wynikające z projektowanego przeznaczenia terenu i realizacji ustaleń miejscowego planu zagospodarowania przestrzennego

Obszar objęty prognozą nie jest znacząco zróżnicowany pod względem przekształceń środowiska. Skutki dla środowiska wynikające z planowanego zagospodarowania terenu będą miały charakter zarówno pozytywny jak i negatywny. Wynikać to będzie z szeregu czynników, najczęściej o podłożu antropogenicznym. Niemniej jednak proponowane w planie ustalenia nie spowodują istotnego pogorszenia stanu środowiska. Wśród problemów ochrony środowiska istotnych z punktu widzenia realizacji planu miejscowego wymienić należy: powstanie zanieczyszczeń na skutek planowanego zainwestowania terenu w związku z prowadzoną gospodarką ściekową i ciepłą, odpadami oraz uciążliwości akustyczne związane z komunikacją kołową. Zapisy planu regulują gospodarkę ściekową w zakresie odprowadzania ścieków poprzez rozbudowę sieci kanalizacji sanitarnej bądź stosowanie indywidualnych rozwiązań w zakresie oczyszczania ścieków pod warunkiem spełnienia przepisów odrębnych. W przyszłości planowana i rozbudowywana sieć kanalizacji sanitarnej da podstawę do dalszego rozwoju w zakresie zapewnienia obsługi terenom inwestycyjnym na obszarze opracowania

planu. Zaniechanie dalszego rozwoju omawianej sieci może prowadzić do zanieczyszczenia gruntu i wód.

Powietrze na obszarze objętym planem miejscowym nie wykazuje trwałego przekroczenia dopuszczalnych poziomów zanieczyszczeń. W związku z realizacją planu potencjalnie wzrosnąć może zanieczyszczenie powietrza, związane z systemami ogrzewania i zanieczyszczeniami spowodowanym wzrostem ruchu komunikacyjnego (związanego z realizacją funkcji mieszkaniowej, usługowej i produkcyjnej). Wprowadzone zapisy dotyczące ponadnormatywnych obciążeń środowiska, uciążliwości w zakresie hałasu, wibracji, emisji zanieczyszczeń pyłowych i gazowych, zanieczyszczenia wód podziemnych i powierzchniowych, pola elektromagnetycznego powinny stanowić postawę egzekwowania przypadków stwierdzenia znaczących oddziaływań na środowisko.

Realizacja dopuszczonego w planie zagospodarowania wiąże się ze zniszczeniem warstwy gleby i zmniejszeniem powierzchni przepuszczalnych dla wód opadowych, jednak przyjęte ograniczenia nie dopuszczają do zaburzenia naturalnej infiltracji na omawianym obszarze. Zainwestowane tereny są skanalizowane bądź przeznaczone są do skanalizowania, dzięki czemu ograniczona jest możliwość zanieczyszczenia gruntów i wód. Zróżnicowana rzeźba tego terenu skutkować może pracami niwelacyjnymi podczas realizacji zabudowy, przez co na niektórych lokalizacjach z prawem zabudowy należy oczekiwać zmian w ukształtowaniu terenu.

10.1. Możliwe oddziaływania na elementy środowiska

10.1.1. Oddziaływania bezpośrednie:

- produkcja ścieków komunalnych, bytowych i przemysłowych oraz odpadów;
- zwiększenie emisji zanieczyszczeń gazowych i pyłowych związanych z zaopatrzeniem w ciepło;
- zwiększenie powierzchni terenów zabudowanych i utwardzonych;

10.1.2. Oddziaływania pośrednie:

- zwiększenie ilości spływów powierzchniowych z powierzchni terenów nowo zabudowanych i nowo utwardzonych;
- emisja z silników spalinowych używanych w samochodach i innych urządzeniach używanych przez mieszkańców i użytkowników planowanej zabudowy;
- przekształcenia we florze i faunie na terenach sąsiadujących z terenami przeznaczonymi pod zabudowę.

10.1.3. Oddziaływania wtórne:

- zanieczyszczenie powierzchni ziemi spowodowane opadami deszczu zanieczyszczonego pyłami i gazami pochodzącymi komunalnego i komunikacyjnego.

10.1.4. Oddziaływania skumulowane:

- brak.

10.1.5. Oddziaływania krótkoterminowe:

- prace budowlane związane z realizacją infrastruktury i budynków.

10.1.6. Oddziaływania średnioterminowe:

- brak.

10.1.7. Oddziaływania długoterminowe:

- emisja zanieczyszczeń do atmosfery.

10.1.8. Oddziaływania stałe:

- proporcjonalny do skali realizacji nowej zabudowy wzrost natężenia ruchu komunikacyjnego;
- trwałe przekształcenie powierzchni terenu pod zabudowę i utwardzeniami.

10.1.9. Oddziaływania chwilowe:

- uciążliwości powodowane przez prace budowlane w trakcie realizacji zabudowy;

- wyłączenie kompleksów rolnych z użytkowania rolniczego w granicach miasta.

10.1.10. Oddziaływania pozytywne:

- regulacja w zakresie minimalnej powierzchni biologicznie czynnej;
- wprowadzenie zakazu przekroczenia dopuszczalnych standardów jakości środowiska;
- wprowadzenie ustaleń związanych z ochroną obiektów zabytkowych;

10.1.11. Oddziaływania negatywne:

- częściowe ograniczenie retencji na skutek realizacji terenów utwardzonych i zabudowy;
- wzrost produkcji ścieków bytowych, komunalnych i przemysłowych oraz odpadów;
- wzrost emisji zanieczyszczeń gazowych i pyłowych związanych z zaopatrzeniem w ciepło.

10.2. Analiza i ocena oddziaływania na poszczególne elementy środowiska:

- **Różnorodność biologiczną** - brak znaczącego oddziaływania - na terenach o wysokiej różnorodności biologicznej, które stanowią środowisko życia lokalnych gatunków flory i drobnej fauny utrzymano istniejące przeznaczenie (leśne, zieleni nieurządzonej).
- **Ludzi** – brak oddziaływania - warunki i jakość życia mieszkańców na obszarze opracowania oraz w jego sąsiedztwie nie ulegną znaczącej zmianie.
- **Zwierzęta i rośliny** - brak znacznego oddziaływania – zachowanie przeznaczenia gruntów leśnych i zadrzewionych ograniczy ingerencję w środowisko życia występującym tam nielicznie pod względem gatunkowym roślinom i zwierzętom.
- **Wodę** – brak znacznego oddziaływania - zwiększenie powierzchni nieprzepuszczalnej wpłynie na wzrost ilości odprowadzanej do kanalizacji wody. Wpływ przekształceń terenów na zmianę lokalnych warunków wodnych zależy będzie od skali przedsięwzięcia oraz intensywności inwestycyjnej.
- **Powietrze** – brak znacznego oddziaływania - nowe inwestycje i nowi użytkownicy nie spowodują znaczącego wzrostu emisji zanieczyszczeń do powietrza, a ustalenia planu miejscowego odnoszą się w tym zakresie do przepisów odrębnych.
- **Powierznię ziemi** – umiarkowane oddziaływanie - na terenach niezainwestowanych powierzchnia ziemi ulegnie przekształceniom i częściowemu utwardzeniu (realizacja zabudowy, obiektów infrastruktury komunikacyjnej i technicznej). Wprowadzone zapisy dotyczące przechwytywania wód opadowych w granicach działki przyczynią się do zmniejszenia zjawiska suszy oraz pozytywnie wpłynie na glebę oraz roślinność.
- **Krajobraz** – brak znacznego oddziaływania - krajobraz ulegnie częściowemu przekształceniu na skutek realizacji zabudowy, jednak przyjęte ograniczenia gabarytów zabudowy, wskaźników i parametrów zainwestowania działki chronią przed konkurencją z wartościowymi elementami krajobrazu, jednocześnie eksponując istniejące wartościowe elementy krajobrazu kulturowego i dziedzictwa;
- **Klimat** – oddziaływanie pozytywne - brak znaczącego oddziaływania na składowe klimatu na skutek realizacji planowanej zabudowy.
- **Zasoby naturalne** – brak oddziaływania - na obszarach objętym opracowaniem nie występują aktywne oraz eksploatowane złoża surowców; tereny leśne zachowują swoje przeznaczenie.
- **Zabytki i dobra materialne** – oddziaływania pozytywne – projekt miejscowego planu zawiera szereg ustaleń chroniących zabytki.

11. Ocena skutków dla istniejących form ochrony przyrody oraz innych obszarów chronionych

Na skutek realizacji ustaleń planu nie wystąpią negatywne skutki dla istniejących form ochrony przyrody. Obszar opracowania zlokalizowany jest poza obszarowymi formami ochrony przyrody i innymi obszarami chronionymi, np. o formie krajobrazowej.

Z materiałów będących w posiadaniu Regionalnej Dyrekcji Ochrony Środowiska we Wrocławiu, tj. „Inwentaryzacji przyrodniczej miasta Kłodzko” wynika, że na przedmiotowym obszarze występują stanowiska chronionych gatunków zwierząt. Zgodnie ze wskazanymi danymi zinwentaryzowano występowanie ryby: Strzelba potokowa (*Phoxinus phoxinus*), zainwentaryzowanej w południowej części obszaru opracowania, przy rzece Jaskówka. Dodatkowo, w centrum miasta Kłodzko znajduje się kilka stanowisk chronionych gatunków nietoperzy. Stanowiska te zlokalizowane poza obszarem opracowania, minimum 150 m od jego granic. W toku analizy przedmiotowych danych stwierdzono brak występowania negatywnych skutków dla istniejących form ochrony przyrody na skutek realizacji ustaleń projektu planu miejscowego. Należy jednak zaznaczyć, że na przedmiotowym obszarze mogą występować stanowiska zwierząt i roślin chronionych oraz siedliska przyrodnicze, niewykazane w analizowanych danych. W celu potwierdzenia lub wykluczenia występowania chronionych gatunków lub siedlisk przyrodniczych zasadnym byłoby przeprowadzenie w odpowiednim terminie inwentaryzacji przyrodniczej na etapie inwestycyjno-budowlanym.

W projekcie wprowadzono ograniczenia dotyczące lokalizacji inwestycji – prowadzona działalność nie może powodować przekroczenia standardów jakości środowiska, zgodnie z przepisami odrębnymi.

12. Ocena zmian w krajobrazie

Poprzez wprowadzenie możliwości inwestycyjno-budowlanych na wybranych terenach może nastąpić zmiana w krajobrazie. Obecnie na obszarze przewidzianym pod zabudowę występują i realizowane są grupy budynków o różnych funkcjach, w tym mieszkalno-usługowych i produkcyjno-usługowych. Działania te są jednak kontynuacją uzupełniania intensywnej tkanki urbanistycznej i krajobrazu charakterze miejskim. Plan miejscowy przyczyni się do kontynuacji lub nawet wzmocnienia tego procesu, jednak jednocześnie jasno wyznaczy granicę, gdzie dopuszczalna jest zabudowa. Średnia intensywność zabudowy i udział terenów zielonych wpłynie pozytywnie na wpisanie układu w krajobraz tej części miasta. Ponadto ustalenia przyjęte w miejscowym planie, dotyczące linii zabudowy, gabarytów pokrycia i kształtu dachu, wprowadzają ład przestrzenny na terenach przewidzianych pod zabudowę. Ograniczenie maksymalnej wysokości realizowanej zabudowy, wprowadzenie stref zieleni oraz ustalenie minimalnego wskaźnika powierzchni czynnej biologicznie znacząco ograniczy niepożądane oddziaływanie wizualne.

W planie miejscowym ponadto wprowadzono ustalenia, które mają bezpośrednio służyć ochronie krajobrazu. Są nimi przede wszystkim:

- ustalenia dla strefy „B” ochrony konserwatorskiej;
- ustalenia dla strefy „K” ochrony krajobrazu;
- ustalenia dla obiektów figurujących w gminnej ewidencji zabytków oraz objętych ochroną konserwatorską na podstawie planu miejscowego;
- ustalenia dla historycznego układu przestrzennego obejmującego zespół koszar wraz z murem okalającym;
- akcenty architektoniczne;
- osie kompozycyjne;

- punkty szczególne.

Wprowadzone ustalenia mają za zadanie regulować negatywne oddziaływanie zabudowy na krajobraz tej części miasta, chronić widoki poprzez ustalenie konkretnych, wartościowych elementów zagospodarowania niezbędnych do wyeksponowania.

13. Rozwiązania mające na celu zapobieganie, ograniczanie lub kompensację przyrodniczą negatywnych oddziaływań na środowisko

W projekcie planu miejscowego wprowadzone zostały ograniczenia dla istniejącej i projektowanej zabudowy mające na celu regulację i zapobieganie negatywnych oddziaływań na środowisko. Wprowadzone zostały ograniczenia dotyczące stosunku powierzchni zabudowy do powierzchni działki, maksymalnej intensywności zabudowy oraz minimalny udział powierzchni biologicznie czynnej w powierzchni wydzielonych działek budowlanych.

W zapisach planu wprowadzone zostały również ustalenia odnośnie do infrastruktury technicznej. Dopuszczono odprowadzenie ścieków do istniejących i planowanych sieci sanitarnych oraz stosowanie indywidualnych rozwiązań w zakresie oczyszczania ścieków pod warunkiem spełnienia wymagań przepisów odrębnych. Wprowadzono również ograniczenia w zakresie instalacji do wytwarzania energii do celów grzewczych, w których należy stosować, spełniające wymogi przepisów odrębnych, paliwa lub odnawialne źródła energii.

14. Rozwiązania alternatywne do rozwiązań zawartych w projekcie planu

Na etapie sporządzania miejscowego planu zagospodarowania przestrzennego wzięto pod uwagę szereg możliwych alternatywnych rozwiązań w zakresie planowanego przeznaczenia terenu, rozmieszczenia funkcji, jak i ustalenia wskaźników zagospodarowania tychże terenów. Kierunki zagospodarowania przestrzennego dla omawianego obszaru ustalone zostały w „*Studium uwarunkowań i kierunków zagospodarowania przestrzennego Miasta Kłodzka*”. Studium wyznacza jednoznacznie przestrzenne rozmieszczenie poszczególnych funkcji, biorąc pod uwagę istniejące uwarunkowania oraz potrzeby rozwojowe gminy, co wyraźnie ograniczyło liczbę alternatywnych rozwiązań w zakresie przeznaczenia terenów. Dla większości terenów nie zaistniała formalnoprawna możliwość ustalenia innego kierunku przeznaczenia. Szczegółowa analiza pozostałych możliwych rozwiązań, zawartych w projekcie miejscowego planu zagospodarowania przestrzennego, została wykonana w trakcie jego sporządzania, na etapie podejmowania decyzji projektowych.

Wśród analizowanych wariantów rozwiązań, możliwych do zawarcia w projekcie miejscowego planu wymienia się:

- wprowadzenie bardziej rozbudowanego lub zawężonego katalogu przeznaczeń terenów, bądź wyznaczenie terenów o uniwersalnym przeznaczeniu;
- na terenach istniejącego i planowanego zainwestowania zmiana ustalonych wskaźników zabudowy, w tym podniesienie wskaźnika powierzchni biologicznie czynnej, obniżenie wskaźnika powierzchni zabudowy czy manewrowanie intensywnością zabudowy;
- wprowadzenie przestrzennych form buforowych między potencjalnie konfliktogennymi terenami, np. poprzez wyznaczenie stref zieleni, pasów zieleni izolacyjnej, odsunięcie nieprzekraczalnej linii zabudowy, jednoznacznie wskazanie obowiązującej linii zabudowy.
- prowadzenie bardziej restrykcyjnych ustaleń miejscowego planu, m. in. w zakresie zasad ochrony środowiska bądź kształtowania ładu przestrzennego;

- podtrzymanie zapisów wykluczających zabudowę w przypadku niezagospodarowanych części obszaru opracowania lub zgodnych z ustaleniami obowiązujących miejscowych planów zagospodarowania przestrzennego.

Rozwiązania zawarte w projekcie miejscowego planu mają przede wszystkim odpowiedzieć na wnioski dotyczące występujących w tym miejscu nieruchomości oraz zabezpieczyć ten obszar przed niekontrolowaną zabudową, wprowadzając ściśle określony układ funkcjonalno-przestrzenny, nadający ramy dla przyszłych prac inwestycyjno-budowlanych, przy jednoczesnym zachowaniu wartości środowiskowych. Wprowadzenie innej kategorii przeznaczeń terenów bądź ograniczenie możliwości realizacji zabudowy, np. poprzez wskaźniki zagospodarowania terenów, a także pozostawienie dotychczasowego sposobu użytkowania na terenach niezagospodarowanych, nie uwzględniałoby nie uwzględniałoby potrzeb inwestorów oraz planów inwestycyjnych miasta.

15. Propozycje ustaleń sprzyjających ochronie środowiska

W celu całkowitego uniknięcia bądź ograniczenia negatywnego oddziaływania nowych inwestycji na poszczególne komponenty środowiska przyjęto rozwiązania umożliwiające zapobieżenie powstawaniu zanieczyszczeń oraz właściwe ich unieszkodliwianie.

Projekt miejscowego planu zagospodarowania przestrzennego zakłada:

- nakaz prowadzenia działalności niepowodującej przekroczenia standardów jakości środowiska, zgodnie z przepisami odrębnymi;
- ochronę akustyczną poszczególnych terenów, dla których obowiązują, dopuszczalne dla odpowiadającemu im zagospodarowania, poziomy hałasu określone w przepisach odrębnych;
- nakaz zapewnienia zaopatrzeni w ciepło z indywidualnych lub grupowych źródeł zaopatrzenia w ciepło;
- nakaz zaopatrzenia w energię elektryczną z dystrybucyjnej sieci elektroenergetycznej lub z odnawialnych źródeł energii,
- nakaz stosowania rozwiązania polegającego na zagospodarowaniu wód w całości lub w części w miejscu opadu, w szczególności poprzez gospodarcze wykorzystanie, odparowywanie, rozsączanie do gruntów lub retencjonowanie, z dopuszczeniem odprowadzanie wód opadowych i roztopowych do kanalizacji, zbiorników wodnych, cieków wodnych lub rowów melioracyjnych, zgodnie z przepisami odrębnymi;
- odprowadzenie ścieków systemem kanalizacji sanitarnej, z dopuszczeniem stosowania indywidualnych rozwiązań w zakresie oczyszczania ścieków, pod warunkiem spełnienia wymagań przepisów odrębnych.

Uwzględnione w planie zamierzenia w zakresie ochrony środowiska zapobiegają powstaniu poważnych zagrożeń dla środowiska i zapewniają realizację obowiązujących przepisów.

16. Propozycje dotyczące przewidywanych metod analizy skutków realizacji postanowień planu miejscowego oraz częstotliwości jej przeprowadzania

Z uwagi na fakt, że ustalenia projektu planu miejscowego nie przewidują realizacji inwestycji mogących wymagać szczególnego monitoringu, analiza skutków realizacji postanowień projektu planu miejscowego polegać powinna na kontynuacji monitoringu poziomów zanieczyszczeń w poszczególnych składowych środowiska z dotychczasową częstotliwością. Monitoring skutków realizacji postanowień przyjętego dokumentu w zakresie oddziaływania na środowisko powinien polegać na:

PROGNOZA ODDZIAŁYWANIA NA ŚRODOWISKO PROJEKTU
„MIEJSCOWEGO PLANU ZAGOSPODAROWANIA PRZESTRZENNEGO OBSZARU POŁOŻONEGO W REJONIE
ULIC: STANISŁAWA WYSPIAŃSKIEGO, JULIUSZA SŁOWACKIEGO, PIASTOWSKIEJ, WŁADYSŁAWA
REYMONTA, GRUNWALDZKIEJ, MIKOŁAJA REJA I KWIATOWEJ ORAZ WZDŁUŻ WSCHODNIEJ GRANICY
MIASTA KŁODZKA”

- analizie i ocenie stanu poszczególnych komponentów środowiska - w oparciu o wyniki pomiarów uzyskanych w ramach państwowego monitoringu środowiska, w ramach monitoringu środowiska prowadzonego w oparciu o wydane decyzje o środowiskowych uwarunkowaniach dla przedsięwzięć zlokalizowanych na obszarze objętym projektem planu lub w ramach indywidualnych zamówień,
- kontroli i ocenie zgodności wyposażenia terenu w infrastrukturę techniczną z ustaleniami przyjętego dokumentu.

Analiza i ocena stanu poszczególnych komponentów środowiska w oparciu o wyniki pomiarów uzyskanych w ramach państwowego monitoringu środowiska powinna odnosić się do terenów objętych projektem planu. Wśród badań stanu środowiska, w ramach „Strategicznego programu państwowego monitoringu środowiska na lata 2020-2025” prowadzonego przez Główny Inspektor Ochrony Środowiska, wyróżnia się monitoring:

- jakości powietrza – poprzez zbieranie informacji i danych dotyczących poziomów substancji w otaczającym powietrzu;
- jakości wody – w zakresie poziomów zanieczyszczeń wód powierzchniowych, wód podziemnych i Morza Bałtyckiego;
- gleby i ziemi – w zakresie chemizmu gleb ornych;
- przyrody - w tym wybrane gatunki ptaków, gatunki i siedliska przyrodnicze wymienione w załącznikach do dyrektywy siedliskowej, a także rzadkie lub szczególnie narażone na wyginiecie w skali kraju gatunki roślin, stan zdrowotny lasów;
- klimatu akustycznego – głównie poprzez strategiczne mapy hałasu i dodatkowe pomiary poziomu hałasu;
- pola elektromagnetycznego – głównie poprzez badanie promieniowania elektromagnetycznego z zakresu częstotliwości radiowych obejmujących pasmo co najmniej 3 MHz – 3 GHz;
- promieniowania jonizującego – pomiary na stacjach wczesnego wrywania skażeń promieniotwórczych, pomiary wód powierzchniowych i osadów dennych, a także powierzchniowej warstwy gleby.

Skutki realizacji postanowień planu podlegać powinny bieżącym pomiarom, ocenom oraz analizom wpływu na środowisko wielu czynników, prowadzonym w ramach państwowego monitoringu środowiska na podstawie ustawy z dnia 20 lipca 1991 r. o Inspekcji Ochrony Środowiska, przez zobligowane do tego instytucje i służby. Stosownie do art. 10 ust. 2 Dyrektywy 2001/42/WE Parlamentu Europejskiego i Rady z dnia 27 czerwca 2001 r. w sprawie oceny wpływu niektórych planów i programów na środowisko dla monitoringu znaczącego wpływu na środowisko realizacji planów możliwa będzie wykorzystanie istniejącego systemu monitoringu, w celu uniknięcia jego powielania.

Właściwe organy Głównego Inspektora Ochrony Środowiska, Inspekcji Ochrony Środowiska, Państwowego Instytutu Geologicznego, Starostów Powiatów, zarządzających głównymi drogami, głównymi liniami kolejowymi lub głównymi lotniskami oraz prezydentów miast o liczbie mieszkańców większej niż 100 tysięcy, prowadzą monitoring poszczególnych komponentów środowiska, w tym jakości powietrza, jakości wód, jakości gleby i ziemi, klimatu akustycznego, pól elektromagnetycznych i promieniowania jonizującego, zgodnie z kompetencjami określonymi w ustawie z dnia 27 kwietnia 2001 r. Prawo ochrony środowiska oraz ustawie z dnia 20 lipca 2017 r. Prawo wodne.

W kontekście ustaleń omawianego w prognozie projektu miejscowego planu szczególnie istotne będzie prowadzenie przez organy gminy lokalnego monitoringu w zakresie:

- przeglądów eksploatacyjnych urządzeń oczyszczających w przypadku zrzutu oczyszczonych wód opadowych i roztopowych (1 raz w roku),

- skuteczności i prawidłowości gospodarki odpadami (1 raz w roku),
- rodzajów i ilości zanieczyszczeń emitowanych do powietrza atmosferycznego (1 raz w roku).

Poza ogólnie przyjętymi wskaźnikami zanieczyszczeń poszczególnych składowych środowiska projekt planu określa własne wskaźniki, które pozwalają na dokonanie oceny i monitorowania efektów jego realizacji, które nie są bezpośrednio związane z zakresem ochrony środowiska, natomiast pośrednio odnoszą się do zagadnień związanych np. z małą retencją i generalnym kształtowaniem środowiska mieszkaniowego, którego dotyczy plan miejscowy. Nie są one prawną metodą metody analizy w zakresie oddziaływania na środowisko, niemniej jednak prowadzenie tego typu badań może dać pełniejszy obraz o zagadnieniach kształtowania środowiska. W związku z tym podane w formie ilościowej wskaźniki pozwolą na przeanalizowanie skutków poszczególnych działań i wynikające z nich zmiany w środowisku. W ramach prac nad prognozą dokonano oceny zapisanych w planie wskaźników. Uznano, że są one właściwe i pozwolą na dokonanie oceny skutków realizacji poszczególnych zamierzeń. Wskaźnikami tymi są m. in.:

- powierzchnia biologicznie czynna,
- wskaźnik minimalnej i maksymalnej intensywności zabudowy,
- maksymalna wielkość powierzchni zabudowy.

Weryfikacja wartości tych wskaźników powinna być prowadzona każdorazowo przez organ administracji architektoniczno-budowlanej (samorząd powiatowy) w trakcie oceny zgodności zamierzenia z planem przed wydaniem pozwolenie na budowę. Dodatkowo, analiza skutków realizacji przyjętych wskaźników powinna odbywać się przynajmniej raz na kadencję rady miasta, w trakcie dokonywania analizy zmian w zagospodarowaniu przestrzennym gminy przy sporządzaniu przez organy gminy oceny aktualności studium i planów miejscowych.

17. Informacje o możliwym transgranicznym oddziaływaniu na środowisko

Z uwagi na lokalny zasięg oddziaływania oraz lokalizację na granicy miasta, transgraniczne oddziaływania na środowisko nie wystąpi.

18. Streszczenie w języku niespecjalistycznym

Przedmiotem opracowania jest ocena oddziaływania na środowisko ustaleń „*Miejscowego planu zagospodarowania przestrzennego obszaru położonego w rejonie ulic: Stanisława Wyspiańskiego, Juliusza Słowackiego, Piastowskiej, Władysława Reymonta, Grunwaldzkiej, Mikołaja Reja i Kwiatowej oraz wzdłuż wschodniej granicy Miasta Kłodzka*”. Zakres prognozy jest zgodny z obowiązującymi przepisami w tym zakresie.

Głównym celem planu miejscowego jest ustalenie zmiany przeznaczenia terenów i ustalenie nowych parametrów zabudowy i wskaźników zagospodarowania działek budowlanych, które muszą być zgodne z ustaleniami Studium uwarunkowań i kierunków zagospodarowania przestrzennego miasta Kłodzka. W części dotyczącej uwarunkowań scharakteryzowano miasto i obszar opracowania, głównie pod kątem położenia, stanu środowiska i występowaniu obszarów i obiektów cennych przyrodniczo.

W dalszej części prognozy odniesiono się do wpływu na środowisko ustaleń sporządzanego planu miejscowego. Ustalono, że w przypadku braku realizacji projektu planu miejscowego nie zajdą niekontrolowane zmiany w środowisku. Następnie wymieniono istotne problemy ochrony środowiska dla omawianego obszaru.

PROGNOZA ODDZIAŁYWANIA NA ŚRODOWISKO PROJEKTU
„MIEJSCOWEGO PLANU ZAGOSPODAROWANIA PRZESTRZENNEGO OBSZARU POŁOŻONEGO W REJONIE
ULIC: STANISŁAWA WYSPIAŃSKIEGO, JULIUSZA SŁOWACKIEGO, PIASTOWSKIEJ, WŁADYSŁAWA
REYMONTA, GRUNWALDZKIEJ, MIKOŁAJA REJA I KWIATOWEJ ORAZ WZDŁUŻ WSCHODNIEJ GRANICY
MIASTA KŁODZKA”

Kolejny punkt zawiera opis międzynarodowych, wspólnotowych i krajowych celów ochrony oraz ocenę w jaki sposób te cele zostały uwzględnione w projekcie mpzp. Przewidywane oddziaływania na środowisko zostało opisane w rozbiciu na pozytywne i negatywne oddziaływania pośrednie i bezpośrednie, wtórne, skumulowane, krótko-, średnio- i długoterminowe, oraz stałe i chwilowe. W toku analizy stwierdzono, że większość oddziaływań wystąpi w mniejszym lub większym natężeniu. W prognozie przeanalizowano również i oceniono wpływ ustaleń projektu mpzp na poszczególne elementy środowiska. Nie stwierdzono znaczącego oddziaływania na którąkolwiek ze składowych środowiska. Założono, że przyjęte zapisy projektu miejscowego planu i ograniczenia w możliwościach inwestycyjnych nie przyczynią się do znacząco negatywnych oddziaływań na środowisko. Projektowane w projekcie planu miejscowego zainwestowanie wpisuje się w charakter miejsca i nie zakłóca krajobrazu tej części miasta.

W prognozie przeanalizowano alternatywne rozwiązania do tego wskazanego w planie miejscowym. Ustalenia projektu planu chronią przed ryzykiem wystąpienia zagrożenia dla środowiska i zdrowia ludzi. Planowane rozwiązania infrastrukturalne mają skutecznie chronić środowisko przed ponadnormatywnymi zanieczyszczeniami i wystąpieniem szczególnych zagrożeń dla środowiska.

Na terenie objętym planem miejscowym brak jest obszarów objętych przewidywanym znaczącym oddziaływaniem na środowisko, z wyjątkiem inwestycji celu publicznego. Planowane w projekcie mpzp funkcje nie spowodują znaczącego oddziaływania na środowisko. Skutki dla środowiska, wynikające z rozszerzenia możliwości zagospodarowania terenu będą miały charakter zarówno pozytywny jak i negatywny.

Z uwagi na fakt, że ustalenia planu nie przewidują realizacji inwestycji mogących wymagać szczególnego monitoringu, analiza skutków realizacji postanowień planu miejscowego polegać powinna na kontynuacji monitoringu poziomów zanieczyszczeń w środowisku z dotychczasową częstotliwością oraz kontroli przestrzegania ustalonych wskaźników zabudowy i zagospodarowania terenów. Oddziaływanie transgraniczne nie wystąpi.

PROGNOZA ODDZIAŁYWANIA NA ŚRODOWISKO PROJEKTU
„MIEJSCOWEGO PLANU ZAGOSPODAROWANIA PRZESTRZENNEGO OBSZARU POŁOŻONEGO W REJONIE
ULIC: STANISŁAWA WYSPIAŃSKIEGO, JULIUSZA SŁOWACKIEGO, PIASTOWSKIEJ, WŁADYSŁAWA
REYMONTA, GRUNWALDZKIEJ, MIKOŁAJA REJA I KWIATOWEJ ORAZ WZDŁUŻ WSCHODNIEJ GRANICY
MIASTA KŁODZKA”

Załącznik

do *Prognozy oddziaływania na środowisko projektu „Miejscowego planu zagospodarowania przestrzennego obszaru położonego w rejonie ulic: Stanisława Wyspiańskiego, Juliusza Słowackiego, Piastowskiej, Władysława Reymonta, Grunwaldzkiej, Mikołaja Reja i Kwiatowej oraz wzdłuż wschodniej granicy Miasta Kłodzka”*

Oświadczenie

o spełnieniu wymagań, o których mowa w art. 74a. ust. 2 ustawy z dnia 3 października 2008 r. *o udostępnianiu informacji o środowisku i jego ochronie, udziale społeczeństwa w ochronie środowiska oraz o ocenach oddziaływania na środowisko*

Oświadczam, że jako jeden z współautorów i zarazem kierujący zespołem, który opracował *Prognozę oddziaływania na środowisko projektu „Miejscowego planu zagospodarowania przestrzennego obszaru położonego w rejonie ulic: Stanisława Wyspiańskiego, Juliusza Słowackiego, Piastowskiej, Władysława Reymonta, Grunwaldzkiej, Mikołaja Reja i Kwiatowej oraz wzdłuż wschodniej granicy Miasta Kłodzka”* spełniam wymagania, o których mowa w art. 74a ww. ustawy tj.:

- ukończyłem, studia magisterskie na kierunku Gospodarka Przestrzenna na Wydziale Architektury Politechniki Wrocławskiej;
- posiadam, co najmniej 5-letnie doświadczenie w pracach w zespołach przygotowujących prognozy oddziaływania na środowisko do projektów miejscowych planów zagospodarowania przestrzennego, a w tym czasie brałem udział w przygotowaniu, co najmniej 5 raportów o oddziaływaniu przedsięwzięcia na środowisko lub prognoz oddziaływania na środowisko.

„Jestem świadomy odpowiedzialności karnej za złożenie fałszywego oświadczenia.”

Paweł Pach

dr inż. Paweł Pach
PLANISTA PRZESTRZENNY-URBANISTA
ul. Czereśniowa 2A, 55-003 Wojnowice
tel. 604 709 885