

w sprawie wprowadzenia „Planu dystrybucji preparatu stabilnego jodu na wypadek wystąpienia zagrożenia radiacyjnego na obszarze Gminy Miejskiej Kłodzko”

Na podstawie art. 20 ust. 1 Ustawy z dnia 23 stycznia 2009 r. o wojewodzie i administracji rządowej w województwie (Dz. U. 2022, poz. 135 t.j.), art. 19 i 20 ustawy z dnia 17 grudnia 2020 r. o rezerwach strategicznych (Dz. U. 2022, poz. 1513 t.j.) i art. 90 pkt 3, art. 91 pkt 1 i art. 91a, 91b ust. 1 pkt 3 w związku z art. 89 ust. 1 ustawy z dnia 29 listopada 2000 r. Prawo atomowe (Dz. U. z 2021 r. poz. 1941 t.j.) oraz § 19 i § 3 ust. 1 pkt 1, lit. a w związku z § 1 ust. 1 pkt g Rozporządzenia Rady Ministrów z dnia 27 czerwca 2012 r. w sprawie warunków sposobu przygotowania oraz wykorzystania podmiotów leczniczych na potrzeby obronne państwa oraz właściwości organów w tych sprawach (Dz. U. z 2012 r. poz. 741) oraz § 1 pkt 3 Rozporządzenia Rady Ministrów z dnia 27 kwietnia 2004 r. w sprawie wartości poziomów interwencyjnych dla poszczególnych rodzajów działań interwencyjnych oraz kryteriów odwołania tych działań (Dz. U. z 2004 r. Nr 98, poz. 987) co następuje:

§ 1

Zarządzenie określa organizację i sposób współdziałania w zakresie dystrybucji preparatu jodowego w formie tabletek, na terenie Gminy Miejskiej Kłodzko w oparciu o „Plan dystrybucji preparatów stabilnego jodu na wypadek wystąpienia zagrożenia radiacyjnego w Gminie Miejskiej Kłodzko” stanowiący załącznik do niniejszego zarządzenia.

§ 2

1. Koordynację dotyczącą planowania oraz przebiegu dystrybucji tabletek jodowych w przypadku zdarzenia radiacyjnego powierzam Zespołowi Zarządzania Kryzysowego i Obrony Cywilnej.
2. Bieżącą aktualizację danych dotyczących uprawnionej liczby ludności (w razie konieczności imienną listę wraz z miejscem zamieszkania, datą urodzenia uprawnionych i PESEL) Gminy Miejskiej Kłodzko powierzam Kierownikowi Urzędu Stanu Cywilnego w Urzędzie Miasta w Kłodzku.
3. Na podstawie art. 21 ustawy z dnia 21.11.2008 r. o pracownikach samorządowych (Dz. U. z 2022 r. poz. 530), w związku z art. 151 § 1 pkt 1 ustawy Kodeks pracy z dnia 26.06.1974 r. (Dz. U. 2022, poz. 1510 t.j.) zostaną niektórym pracownikom urzędu powierzone do wykonania inne zadania, tj. wydawanie preparatów jodowych w punktach dystrybucji preparatu jodowego i/lub celem zachowania porządku podczas dystrybucji.

§ 3

Wykaz miejskich punktów wydawania preparatu stabilnego jodku potasu:

1. Szkoła Podstawowa nr 3 w Kłodzku (ul. Jana Pawła II 4) – dla mieszkańców,
2. Szkoła Podstawowa nr 6 w Kłodzku (ul. Boh. Getta 22) – dla mieszkańców,
3. Szkoła Podstawowa nr 2 (ul. Zamiejska 24) – dla mieszkańców,
4. Ośrodek Pomocy Społecznej (ul. Wyspiańskiego 2D) – dla mieszkańców,
5. Kłodzki Ośrodek Kultury (Plac Jagiełły 1) – dla mieszkańców,
6. Urząd Miasta w Kłodzku, (Plac Bolesława Chrobrego 1) – dla instytucji, zakładów pracy, szpitala, domu dziecka itp. – odbiór preparatu stabilnego jodu w Rejonie VI jest wyłącznie dla osób, które nie mogą samodzielnie odebrać preparatów w Rejonach I-V, tj. dla pracowników, którzy nie mogą opuścić miejsca zatrudnienia z uwagi na charakter pracy (np. personel szpitala), placówka jest o charakterze zamkniętym, chorych w szpitalu czy będące pod opieką OPS, dzieci z domów dziecka oraz pracowników urzędu.

§ 4

1. Za zorganizowanie punktów wydawania preparatu ze stabilnym jodem oraz sprawowanie kontroli odpowiedzialni są Dyrektorzy instytucji, na bazie których zorganizowano punkty dystrybucji jodku potasu.
2. Wymienieni Dyrektorzy w § 3, pkt 1-5 przygotowują co najmniej 2 stanowiska wydawania preparatów stabilnego jodku potasu.

3. Za zorganizowanie punktu wydawania preparatu ze stabilnym jodem w Urzędzie Miasta w Kłodzku (§ 3, pkt 6) odpowiedzialni są pracownicy Zespołu Zarządzania Kryzysowego i Obrony Cywilnej lub osoby upoważnione.
4. W celu właściwej organizacji wydawania preparatu w punktach należy wyznaczyć obsadę punktu i pomieszczenia zapewniające bezkolizyjny przebieg zaopatrzenia ludności w tabletki.

§ 5

1. Informacja o natychmiastowym utworzeniu punktu dystrybucji preparatu stabilnego jodku potasu zostanie przekazana przez Głównego Specjalistę Koordynatora Zespołu Zarządzania Kryzysowego i Obrony Cywilnej bądź osobę upoważnioną.
2. Preparaty stabilnego jodu zostaną dostarczone do wyznaczonych punktów przez osobę upoważnioną przez Burmistrza Miasta Kłodzka.
3. Wydawanie preparatów jodowych w punktach odbywać się będzie zgodnie § 3 niniejszego zarządzenia na wypadek zagrożenia radiacyjnego dla miasta Kłodzka według wykazu ulic przypisanych do wyznaczonych punktów (załącznik nr 1 do niniejszego zarządzenia).

§ 6

Wykonanie zarządzenia powierzam pracownikom Zespołu Zarządzania Kryzysowego i Obrony Cywilnej Urzędu Miejskiego w Kłodzku.

§ 7

Zarządzenie wchodzi w życie z dniem podpisania.


BURMISTRZ
Miasta Kłodzka
Michał Piśko

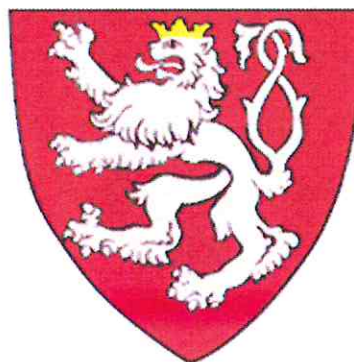
Jagoda Biernat

Aplikantka adwokacka



Załącznik nr 1
do Zarządzenia 20.3.0050 2022
Burmistrza Miasta Kłodzka
z dnia 10.10.2022

PLAN DYSTRYBUCJI PREPARATÓW STABILNEGO JODU NA WYPADEK WYSTĄPIENIA ZAGROŻENIA RADIACYJNEGO NA OBSZARZE GMINY MIEJSKIEJ KŁODZKO



ZATWIERDZAM

BURMISTRZ
Miasta Kłodzka

Michał Piśzko

WYKONAŁA

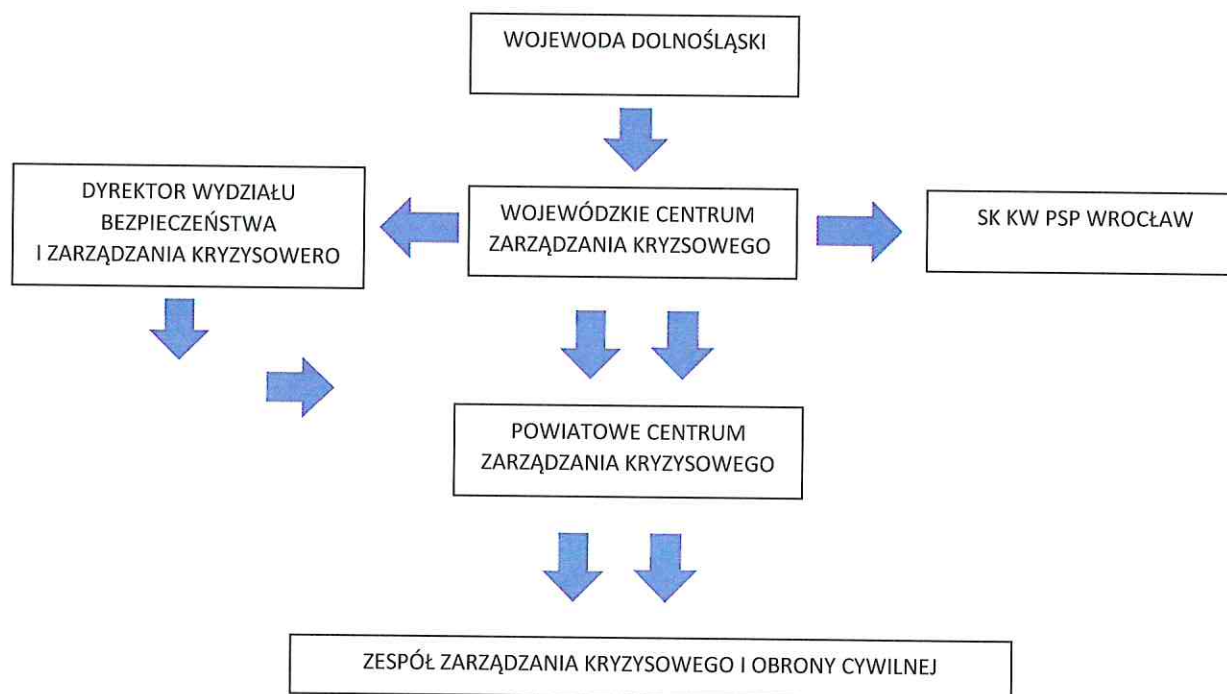
GŁÓWNY SPECJALISTA

Koordynator Zespołu
Zarządzania Kryzysowego
i Obrony Cywilnej

Euzena Kacprzycka

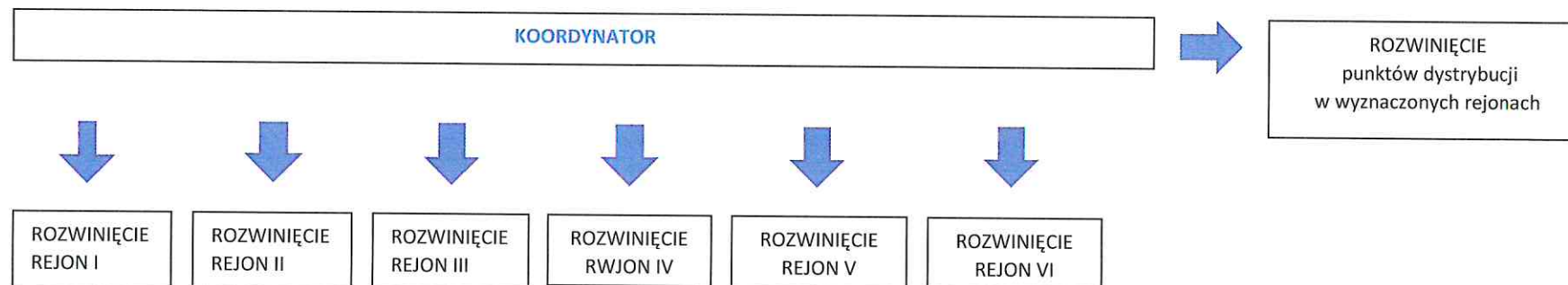
SCHEMAT ORGANIZACYJNY URUCHAMIANIA PUNKTÓW WYDAWANIA PREPARATÓW JODOWYCH WRAZ Z ZABEZPIECZENIEM LOGISTYCZNYM

1. SCHEMAT POWIADAMIANIA O URUCHOMIENIU SYSTEMU DYSTRYBUCJI PREPARATÓW JODOWYCH



Wydawanie preparatu na terenie miasta – uruchomienie działań interwencyjnych:
na podstawie informacji (sygnału) z Wojewódzkiego Centrum Zarządzania Kryzysowego, która będzie zawierała
datę oraz godzinę rozpoczęcia przyjmowania preparatu na wskazanym obszarze.

2. SCHEMAT ORGANIZACYJNY SYSTEMU WYDAWANIA PREPARATÓW JODOWYCH NA SZCZEBLU GMINY



3. WYKAZ REJONÓW WYDAWANIA TABLETEK JODKU POTASU WRAZ Z PRZYPISANYMI ULICAMI DO TYCH PUNKTÓW

Rejony	Adres punktu	Mieszkańcy ulic
REJON I	Szkoła Podstawowa nr 3 ul. Jana Pawła II 4	Spółdzielcza, Wiosenna, Witolda Pileckiego, Rodzinna, Dusznicka, Piłsudskiego, Korytowska, Lisia, Noworudzka, Objazdowa, Zajęcza, Anny Zelenay, Hołdu Pruskiego, Jana Pawła II, Kardynała Stefana Wyszyńskiego, Macieja Rataja, Targowa, Wolności, Przyjaciół Dzieci, Letnia
REJON II	Kłodzki Ośrodek Kultury Plac Władysława Jagiełły 1	Plac B. Chrobrego, Armii Krajowej, Browarna, Czeska, Grodzisko, Spadzista, Tumska, Akacyjowa, Dębowa, Fabryczna, Forteczna, Jaśminowa, Klonowa, Kowalska, Nadrzeczna, Nowy Świat, Półwiejska, Sierpowa, Skośna, W. Łukasińskiego, Widokowa, Wilcza, Plac Władysława Jagiełły, Plac Kościelny, Plac Franciszkański, Błogosławionego ks. Gerharda Hirschfeldera, Floriana Szarego, Ignacego Daszyńskiego, Ignacego Łukasiewicza, Kościelna, Muzealna, Romualda Traugutta, Tadeusza Kościuszki, Wojska Polskiego, Zawiszy Czarnego, Plac Miast Partnerskich, Artura Grottgera, Braci Gierymskich, Nad Kanałem, Kolejowa, Niska, Jana Matejki, Wita Stwosza, Stroma, Wodna, Zofii Stryjeńskiej, Jana Długosza, Józefa Kromera, Michała Drzymały, Ogrodowa, Słoneczna, Św. Wojciecha.

URZĄD MIASTA W KŁODZKU
ZESPÓŁ ZARZĄDZANIA KRYZYSOWEGO I OBRONY CYWILNEJ

Rejony	Adres punktu	Mieszkańcy ulic
REJON III	Szkoła Podstawowa nr 6 ul. Bohaterów Getta 22	Gustawa Morcinka, Jacka Malczewskiego, Xwarego Dunikowskiego, Boh. Getta (+ Zakład Karny), Dąbrówki, plac Fryderyka Chopina, Harcerzy, Krakusa, Stefana Okrzei, Szkolna, Wandy, Dr. J. Korczaka (+ Dom Dziecka), Janusza Kusocińskiego, Łąkowa, Partyzantów, Piękna, Różana, Sportowa, Stanisławy Walasiewiczówny, Wielisławska, Zagórze.
REJON IV	Szkoła Podstawowa nr 2 ul. Zamiejska 24	Cedrowa, Cyprysowa, Grabowa, Józefa Chełmońskiego, Jarzębinowa, Kasztanowa, Laurowa, Lipowa, Mariańska, Orzechowa, Ostatnia, Szczęśliwa, Śląska, Świerkowa, Wiejska, Wojciecha Korfantego, Brzoskwiniowa, Cisowa, Czereśniowa, Dworcowa, Graniczna, im. Warszawy Centrum, Jagodowa, Jaworowa, Jesionowa, Jodłowa, Konwaliowa, Krzywa, Malinowa, Młodych, Modrzewiowa, Morelowa, Podgrodzie, Pogodna, Poziomkowa, Radosna, Rajska, Rakowa, Sosnowa, Szpitalna (+ szpital), Lawendowa, Sowia, Śliwkowa, Towarowa, Truskawkowa, Warty, Wiśniowa, Wrzosowa, Wzniesienie, Zamiejska, Zamkowa, Złota.
REJON V	Ośrodek Pomocy Społecznej ul. Wyspiańskiego 2D	Plac Jedności, Adama Mickiewicza, Cypriana Kamila Norwida, Juliusza Słowackiego, Lutycka, Rzepichy, Stefana Żeromskiego, Zygmunta Krasińskiego, Brzozowa, Bukowa, Cicha, Henryka Sienkiewicza, Hugona Kołłątaja, Kukułcza, Kwiatowa, Łużycka, Marii Konopnickiej, Mikołaja Kopernika, Mikołaja Reja, Piastowska, Słowiańska, Walecznych, Wierzbowa, Więźniów Politycznych, Willowa, Grunwaldzka, Jana Kilińskiego, Karola Miarki, Marii Dąbrowskiej, Marka Hłaski, Podgórna, Połabska, Stanisława Moniuszki, Stefana Czarnieckiego, Wincentego Witosa, Władysława Broniewskiego, Władysława Reymonta, Zofii Nałkowskiej, Jaskółcza, Jasna, Kazimierza Przerwy Tetmajera, Kłodzko Nowe, Myśliwska, Ptasia, Stanisława Wyspiańskiego, Śnieżna, Władysława Orkana
REJON VI	Urząd Miasta w Kłodzku Plac Bolesława Chrobrego 1 (Ratusz)	Instytucje, Zakład Karny, szpital, domy dziecka i inne – odbiór preparatu stabilnego jodu w Rejonie VI jest wyłącznie dla osób, które nie mogą samodzielnie odebrać preparatów w Rejonach I-V, tj. dla pracowników, którzy nie mogą opuścić miejsca zatrudnienia z uwagi na charakter pracy (np. personel szpitala), placówka jest o charakterze zamkniętym, chorych w szpitalu czy będące pod opieką OPS, dzieci z domów dziecka oraz pracowników urzędu.

4. HARMONOGRAM URUCHOMIENIA I PRZEBIEGU DYSTRYBUCJI TABLETEK JODKU POTASU NA TERENIE MIASTA

1. Po otrzymaniu informacji o uruchomieniu działań interwencyjnych burmistrz niezwłocznie dostarcza preparat jodku potasu z miejsca przechowywania do punktów dystrybucji.
2. Zabezpieczenie w preparat dotyczy wszystkich osób do 60 roku życia oraz wszystkich zaangażowanych w akcje ratownicze, pomoc medyczną i przedmedyczną, usunięcie lub zabezpieczenie źródła skażenia oraz zabezpieczenie skażonego terenu – bez limitu wieku.
3. Pierwszeństwo w zakresie profilaktyki jodowej mają dzieci i młodsi dorośli oraz pracownicy zaangażowani w akcje ratownicze lub porządkowe.
4. Osoby niepełnoletnie przyjmują produkt leczniczy pod nadzorem rodzica/opiekuna prawnego lub osoby wykonującej zawód medyczny.
5. Osoby wyznaczone wyłącznie do wydawania tabletek jodku potasu w punktach dystrybucji nie muszą posiadać szczególnych kwalifikacji zawodowych.
6. Wydawanie preparatu będzie prowadzone bez weryfikacji danych osobowych, również w odniesieniu do osób przebywających czasowo na administrowanym terenie, w tym uchodźców.
7. W przypadku wydawania tabletek jodku potasu dla rodziców/opiekunów dzieci do lat trzech (dla których przewidziano przyjęcie $\frac{1}{4}$ lub $\frac{1}{2}$ tabletki wydawana będzie cała tabletką. Za podział tabletki i podanie odpowiedniej dawki odpowiadają rodzice/opiekunowie. W przypadku, gdy rodzic/opiekun odbiera tabletki dla więcej niż jednego dziecka w wieku do trzech lat, wydawana będzie jedna tabletką dla dwojga dzieci.
8. Każdy odbiorca tabletek jodku potasu będzie miał zapewniony dostęp do ulotki, która będzie umieszczona w widocznym miejscu, w każdym punkcie dystrybucji preparatu oraz na stronie internetowej urzędu miasta, w celu umożliwienia zapoznania się z jej treścią.

5. WYKAZ GRUP WIEKOWYCH OBJĘTYCH PROFILAKTYKĄ WRAZ ZE SPOSOBEM PODAWANIA I INFORMACJĄ O PREPARATACH JODOWYCH

Zgodnie z rekomendacją Ministra Zdrowia preparat jodowy otrzymują wszystkie osoby do 60 roku życia.

NR GRUPY	WYSZCZEGÓLNIENIE GRUP RYZYKA	SPOSÓB PODANIA
1	Noworodki i niemowlęta do 1 miesiąca życia	Jednorazowo 1/4 tabletki (12,5 mg jodu). Tabletkę należy całkowicie rozkruszyć, dodać do podawanego pokarmu i podać dziecku;
2	Niemowlęta powyżej 1 miesiąca życia i dzieci do 3 roku życia	Jednorazowo 1/2 tabletki (25 mg jodu). Tabletkę należy całkowicie rozkruszyć, dodać do podawanego pokarmu i podać dziecku;
3	Dzieci powyżej 3 roku życia do 12 lat	Jednorazowo 1 tabletkę (50 mg jodu). Tabletkę należy połknąć i popić wodą lub innym chłodnym napojem. Tabletki można pokruszyć i dodać do chłodnego napoju;
4	Dzieci powyżej 12 lat i dorośli do 60 lat	Jednorazowo 2 tabletki (100 mg jodu). Tabletkę należy połknąć i popić wodą lub innym chłodnym napojem;
5	Kobiety w ciąży i karmiące piersią (każdy wiek)	Jednorazowo 2 tabletki (100 mg jodu). Tabletkę należy połknąć i popić wodą lub innym chłodnym napojem;

6. ZASADY ODBIORU PREPARATÓW JODOWYCH W PUNKTACH WYDAWANIA NA TERENIE GMINY MIEJSKIEJ KŁODZKO

1. Instytucje takie jak: Zakład Karny, Dom Dziecka, Dom Seniora - do punktu wydawania preparatów wyznaczona osoba powinna zgłosić się z aktualną ilością osób uprawnionych.
2. Na obszarze obiektów wydawania preparatów jodowych, nie ma możliwości ich przyjęcia. Zażycie preparatu jodowego należy podjąć poza obiektem wydawania.
3. Pierwszeństwo w zakresie profilaktyki jodowej mają dzieci i młodsi dorośli oraz pracownicy zaangażowani w akcje ratownicze lub porządkowe. Pozostali zgodnie z kolejnością zgłoszenia się do punktu.
4. Wszelkie próby destabilizacji wydawania preparatów, rozwiązywać będzie patrol interwencyjny Policji lub Straży Miejskiej.
5. Próby pobrania preparatów jodowych, przez osoby będące pod wpływem alkoholu lub środków odurzających, zgłaszane będą Policji.

ZBIÓR WZORÓW DOKUMENTÓW DOTYCZĄCYCH WYDAWANIA PREPARATÓW JODOWYCH

Wzór

KOMUNIKAT

Dla mieszkańców Miasta Kłodzka o przedsięwzięciach realizowanych w związku z wystąpieniem zdarzenia radiacyjnego

W związku z wystąpieniem zdarzenia radiacyjnego w rejonie na obszarze Gminy Miejskiej Kłodzko w terminie od do zostaną podjęte działania profilaktyczne, polegające na uruchomieniu dystrybucji preparatów stabilnego jodku potasu poprzez ich wydanie w punktach wydawania zgodnie z zamieszczonym wykazem.

Rejony	Adres punktu	Mieszkańcy ulic
REJON I	Szkoła Podstawowa nr 3 ul. Jana Pawła II 4	Spółdzielcza, Wiosenna, Witolda Pileckiego, Rodzinna, Dusznicka, Piłsudskiego, Korytowska, Lisia, Noworudzka, Objazdowa, Zajęcza, Anny Zelenay, Hołdu Pruskiego, Jana Pawła II, Kardynała Stefana Wyszyńskiego, Macieja Rataja, Targowa, Wolności, Przyjaciół Dzieci, Letnia
REJON II	Kłodzki Ośrodek Kultury Plac Władysława Jagiełły 1	Plac B. Chrobrego, Armii Krajowej, Browarna, Czeska, Grodzisko, Spadzista, Tumska, Akacyjowa, Dębowa, Fabryczna, Forteczna, Jaśminowa, Klonowa, Kowalska, Nadrzeczna, Nowy Świat, Półwiejska, Sierpowa, Skośna, W. Łukasińskiego, Widokowa, Wilcza, Plac Władysława Jagiełły, Plac Kościelny, Plac Franciszkański, Błogosławionego ks. Gerharda Hirschefeldera, Floriana Szarego, Ignacego Daszyńskiego, Ignacego Łukasiewicza, Kościelna, Muzealna, Romualda Traugutta, Tadeusza Kościuszki, Wojska Polskiego, Zawiszy Czarnego, Plac Miast Partnerskich, Artura Grottgera, Braci Gierymskich, Nad Kanałem, Kolejowa, Niska, Jana Matejki, Wita Stwosza, Stroma, Wodna, Zofii Stryjeńskiej, Jana Długosza, Józefa Kromera, Michała Drzymały, Ogrodowa, Słoneczna, Św. Wojciecha.
REJON III	Szkoła Podstawowa nr 6 ul. Bohaterów Getta 22	Gustawa Morcinka, Jacka Malczewskiego, Xwarego Dunikowskiego, Boh. Getta (+ Zakład Karny), Dąbrówki, plac Fryderyka Chopina, Harcerzy, Krakusa, Stefana Okrzei, Szkolna, Wandy, Dr. J. Korczaka (+ Dom Dziecka), Janusza Kusocińskiego, Łąkowa, Partyzantów, Piękna, Różana, Sportowa, Stanisławy Wałasiewiczówny, Wielisławska, Zagórze.
REJON IV	Szkoła Podstawowa nr 2 ul. Zamiejska 24	Cedrowa, Cyprysowa, Grabowa, Józefa Chełmońskiego, Jarzębinowa, Kasztanowa, Laurowa, Lipowa, Mariańska, Orzechowa, Ostatnia, Szczęśliwa, Śląska, Świerkowa, Wiejska, Wojciecha Korfanteo, Brzoskwiniowa, Cisowa, Czereśniowa, Dworcowa, Graniczna, im. Warszawy Centrum, Jagodowa, Jaworowa, Jesionowa, Jodłowa, Konwaliowa, Krzywa, Malinowa, Młodych, Modrzewiowa, Morelowa, Podgrodzie, Pogodna, Poziomkowa, Radosna,

URZĄD MIASTA W KŁODZKU
ZESPÓŁ ZARZĄDZANIA KRYZYSOWEGO I OBRONY CYWILNEJ

Rejony	Adres punktu	Mieszkańcy ulic
		Rajska, Rakowa, Sosnowa, Szpitalna (+ szpital), Lawendowa, Sowia, Śliwkowa, Towarowa, Truskawkowa, Warty, Wiśniowa, Wrzosowa, Wzniesienie, Zamiejska, Zamkowa, Żłota.
REJON V	Ośrodek Pomocy Społecznej ul. Wyspiańskiego 2D	Plac Jedności, Adama Mickiewicza, Cypriana Kamila Norwida, Juliusza Słowackiego, Lutycka, Rzepichy, Stefana Żeromskiego, Zygmunta Krasińskiego, Brzozowa, Bukowa, Cicha, Henryka Sienkiewicza, Hugona Kołłątaja, Kukułcza, Kwiatowa, Łużycka, Marii Konopnickiej, Mikołaja Kopernika, Mikołaja Reja, Piastowska, Słowiańska, Walecznych, Wierzbowa, Więźniów Politycznych, Willowa, Grunwaldzka, Jana Kilińskiego, Karola Miarki, Marii Dąbrowskiej, Marka Hłaski, Podgórna, Połabska, Stanisława Moniuszki, Stefana Czarnieckiego, Wincentego Witosa, Władysława Broniewskiego, Władysława Reymonta, Zofii Nałkowskiej, Jaskółcza, Jasna, Kazimierza Przerwy Tetmajera, Kłodzko Nowe, Myśliwska, Ptasia, Stanisława Wyspiańskiego, Śnieżna, Władysława Orkana
Rejon VI	Urząd Miasta w Kłodzku Plac Bolesława Chrobrego 1 (Ratusz)	Instytucje, Zakład Karny, szpital, domy dziecka i inne – odbiór preparatu stabilnego jodu w Rejonie VI jest wyłącznie dla osób, które nie mogą samodzielnie odebrać preparatów w Rejonach I-V, tj. dla pracowników, którzy nie mogą opuścić miejsca zatrudnienia z uwagi na charakter pracy (np. personel szpitala), placówka jest o charakterze zamkniętym, chorych w szpitalu czy będące pod opieką OPS, dzieci z domów dziecka oraz pracowników urzędu.

Wzór

WYKAZ GRUP WIEKOWYCH OBJĘTYCH PROFILAKTYKĄ WRAZ ZE SPOSOBEM PODAWANIA I INFORMACJĄ O PREPARATACH JODOWYCH

Zgodnie z rekomendacją Ministra Zdrowia preparat jodowy otrzymują wszystkie osoby do 60 roku życia.

NR GRUPY	WYSZCZEGÓLNIENIE GRUP RYZYKA	SPOSÓB PODANIA
1	Noworodki i niemowlęta do 1 miesiąca życia	Jednorazowo 1/4 tabletki (12,5 mg jodu). Tabletkę należy całkowicie rozkruszyć, dodać do podawanego pokarmu i podać dziecku;
2	Niemowlęta powyżej 1 miesiąca życia i dzieci do 3 roku życia	Jednorazowo 1/2 tabletki (25 mg jodu). Tabletkę należy całkowicie rozkruszyć, dodać do podawanego pokarmu i podać dziecku;
3	Dzieci powyżej 3 roku życia do 12 lat	Jednorazowo 1 tabletkę (50 mg jodu). Tabletkę należy połknąć i popić wodą lub innym chłodnym napojem. Tabletki można pokruszyć i dodać do chłodnego napoju;
4	Dzieci powyżej 12 lat i dorośli do 60 lat	Jednorazowo 2 tabletki (100 mg jodu). Tabletkę należy połknąć i popić wodą lub innym chłodnym napojem;
5	Kobiety w ciąży (każdy wiek)	Jednorazowo 2 tabletki (100 mg jodu). Tabletkę należy połknąć i popić wodą lub innym chłodnym napojem;