

PROGNOZA ODDZIAŁYWANIA NA ŚRODOWISKO „MIEJSCOWEGO PLAN ZAGOSPODAROWANIA PRZESTRZENNEGO TERENU POŁOŻONEGO W REJONIE ULIC NOWORUDZKIEJ, PÓLWIEJSKIEJ I NOWY ŚWIAT W KŁODZKU”

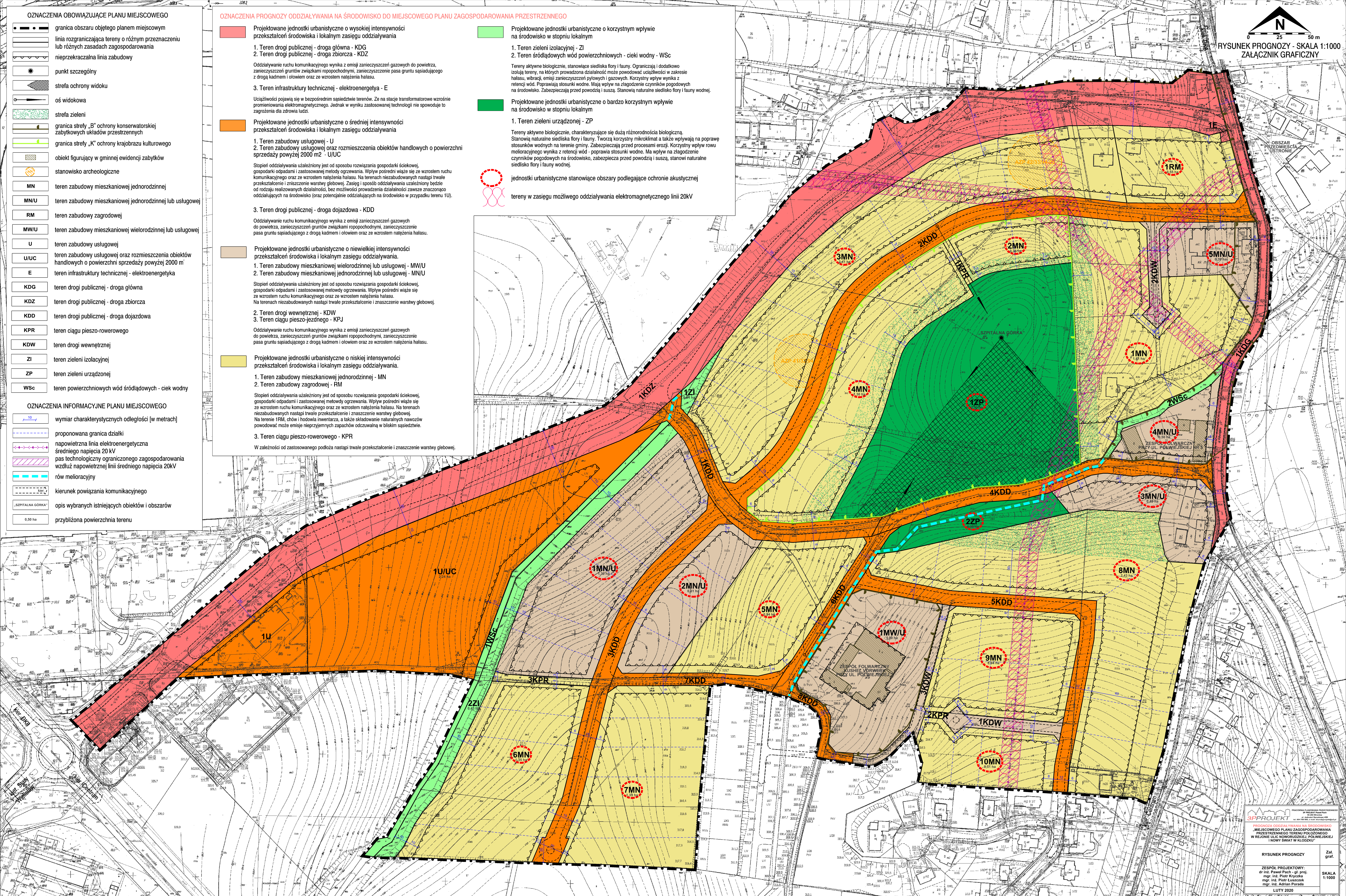


RYSunEK PROGNOZY - SKALA 1:1000
ZALĄCZNIK GRAFICZNY

- OZNACZENIA OBOWIĄZUJĄCE PLANU MIEJSCOWEGO**
- granicza obszaru objętego planem miejscowym
 - linia rozgraniczająca tereny o różnym przeznaczeniu lub różnych zasadach zagospodarowania
 - nieprzekraczalna linia zabudowy
 - punkt szczególny
 - strefa ochrony widoku
 - oś widokowa
 - strefa zieleni
 - granicza strefy „B” ochrony konserwatorskiej zabytkowych układów przestrzennych
 - granicza strefy „K” ochrony krajobrazu kulturowego
 - obiekt figurujący w gminnej ewidencji zabytków
 - stanowisko archeologiczne
 - MN teren zabudowy mieszkaniowej jednorodzinnej
 - MN/U teren zabudowy mieszkaniowej jednorodzinnej lub usługowej
 - RM teren zabudowy zagrodowej
 - MW/U teren zabudowy mieszkaniowej wielorodzinnej lub usługowej
 - U teren zabudowy usługowej
 - U/UC teren zabudowy usługowej oraz rozmieszczenia obiektów handlowych o powierzchni sprzedaży powyżej 2000 m²
 - E teren infrastruktury technicznej - elektroenergetyka
 - KDG teren drogi publicznej - droga główna
 - KDZ teren drogi publicznej - droga zbiorcza
 - KDD teren drogi publicznej - droga dojazdowa
 - KPR teren ciągu pieszo-rowerowego
 - KDW teren drogi wewnętrznej
 - ZI teren zieleni izolacyjnej
 - ZP teren zieleni urządzonej
 - WSc teren powierzchniowych wód śródlądowych - ciek wodny
- OZNACZENIA INFORMACYJNE PLANU MIEJSCOWEGO**
- wymiar charakterystycznych odległości [w metrach]
 - proponowana granica działki
 - napowietrzna linia elektroenergetyczna średniego napięcia 20 kV
 - pas technologiczny ograniczonego zagospodarowania wzdłuż napowietrznej linii średniego napięcia 20kV
 - rów melioracyjny
 - kierunek powiązania komunikacyjnego
 - opis wybranych istniejących obiektów i obszarów
 - przybliżona powierzchnia terenu

- OZNACZENIA PROGNOZY ODDZIAŁYWANIA NA ŚRODOWISKO DO MIEJSCOWEGO PLANU ZAGOSPODAROWANIA PRZESTRZENNEGO**
- Projektowane jednostki urbanistyczne o wysokiej intensywności przekształceń środowiska i lokalnym zasięgu oddziaływania**
- Teren drogi publicznej - droga główna - KDG
 - Teren drogi publicznej - droga zbiorcza - KDZ
- Oddziaływanie ruchu komunikacyjnego wynika z emisji zanieczyszczeń gazowych do powietrza, zanieczyszczeń gruntów związkami ropopochodnymi, zanieczyszczenie pasa gruntu sąsiadującego z drogą kadmem i ołowiem oraz ze wzrostem natężenia hałasu.
- Teren infrastruktury technicznej - elektroenergetyka - E
- Uciążliwości pojawiają się w bezpośrednim sąsiedztwie terenów. Ze na stacje transformatorowe wzrosło promieniowanie elektromagnetyczne. Jednak w wyniku zastosowanej technologii nie spowoduje to zagrożenia dla zdrowia ludzi.
- Projektowane jednostki urbanistyczne o średniej intensywności przekształceń środowiska i lokalnym zasięgu oddziaływania**
- Teren zabudowy usługowej - U
 - Teren zabudowy usługowej oraz rozmieszczenia obiektów handlowych o powierzchni sprzedaży powyżej 2000 m² - U/UC
- Stożenie oddziaływania uzależniony jest od sposobu rozwiązania gospodarki ściekowej, gospodarki odpadami i zastosowanej metody ogrzewania. Wpływ pośredni wiąże się ze wzrostem ruchu komunikacyjnego oraz ze wzrostem natężenia hałasu. Na terenach niezabudowanych nastąpi trwałe przekształcenie i zniszczenie warstwy glebowej. Zasięg i sposób oddziaływania uzależniony będzie od rodzaju realizowanych działalności, bez możliwości prowadzenia działalności znacząco oddziałujących na środowisko (oraz potencjalnie oddziałujących na środowisko w przypadku terenu U).
- Teren drogi publicznej - droga dojazdowa - KDD
- Oddziaływanie ruchu komunikacyjnego wynika z emisji zanieczyszczeń gazowych do powietrza, zanieczyszczeń gruntów związkami ropopochodnymi, zanieczyszczenie pasa gruntu sąsiadującego z drogą kadmem i ołowiem oraz ze wzrostem natężenia hałasu.
- Projektowane jednostki urbanistyczne o niewielkiej intensywności przekształceń środowiska i lokalnym zasięgu oddziaływania.**
- Teren zabudowy mieszkaniowej jednorodzinnej lub usługowej - MN/U
 - Teren zabudowy mieszkaniowej jednorodzinnej lub usługowej - MN/U
- Stożenie oddziaływania uzależniony jest od sposobu rozwiązania gospodarki ściekowej, gospodarki odpadami i zastosowanej metody ogrzewania. Wpływ pośredni wiąże się ze wzrostem ruchu komunikacyjnego oraz ze wzrostem natężenia hałasu. Na terenach niezabudowanych nastąpi trwałe przekształcenie i zniszczenie warstwy glebowej. Na terenie 1RM, chów i hodowla inwentarza, a także składowanie naturalnych nawozów powodować może emisję nieprzyjemnych zapachów odczuwalną w bliskim sąsiedztwie.
- Teren drogi wewnętrznej - KDW
 - Teren ciągu pieszo-jezdnego - KPJ
- Oddziaływanie ruchu komunikacyjnego wynika z emisji zanieczyszczeń gazowych do powietrza, zanieczyszczeń gruntów związkami ropopochodnymi, zanieczyszczenie pasa gruntu sąsiadującego z drogą kadmem i ołowiem oraz ze wzrostem natężenia hałasu.
- Projektowane jednostki urbanistyczne o niskiej intensywności przekształceń środowiska i lokalnym zasięgu oddziaływania.**
- Teren zabudowy mieszkaniowej jednorodzinnej - MN
 - Teren zabudowy zagrodowej - RM
- Stożenie oddziaływania uzależniony jest od sposobu rozwiązania gospodarki ściekowej, gospodarki odpadami i zastosowanej metody ogrzewania. Wpływ pośredni wiąże się ze wzrostem ruchu komunikacyjnego oraz ze wzrostem natężenia hałasu. Na terenach niezabudowanych nastąpi trwałe przekształcenie i zniszczenie warstwy glebowej. W zależności od zastosowanego podłoża nastąpi trwałe przekształcenie i zniszczenie warstwy glebowej.
- Teren ciągu pieszo-rowerowego - KPR

- Projektowane jednostki urbanistyczne o korzystnym wpływie na środowisko w stopniu lokalnym**
- Teren zieleni izolacyjnej - ZI
 - Teren śródlądowych wód powierzchniowych - cieki wodny - WSc
- Tereny aktywne biologicznie, stanowiące siedliska flory i fauny. Ograniczają i dodatkowo izolują tereny, na których prowadzona działalność może powodować uciążliwość w zakresie hałasu, wibracji, emisji zanieczyszczeń pyłowych i gazowych. Korzystny wpływ wynika z retencji wód. Poprawiają stosunki wodne. Mają wpływ na złagodzenie czynników pogodowych na środowisko. Zabezpieczają przed powodzią i suszą. Stanowią naturalne siedlisko flory i fauny wodnej.
- Projektowane jednostki urbanistyczne o bardzo korzystnym wpływie na środowisko w stopniu lokalnym**
- Teren zieleni urządzonej - ZP
- Tereny aktywne biologicznie, charakteryzujące się dużą różnorodnością biologiczną. Stanowią naturalne siedliska flory i fauny. Tworzą korzystny mikroklimat a także wpływają na poprawę stosunków wodnych na terenie gminy. Zabezpieczają przed procesami erozji. Korzystny wpływ rowu melioracyjnego wynika z retencji wód - poprawia stosunki wodne. Mają wpływ na złagodzenie czynników pogodowych na środowisko, zabezpieczają przed powodzią i suszą, stanowią naturalne siedlisko flory i fauny wodnej.
- jednostki urbanistyczne stanowiące obszary podlegające ochronie akustycznej**
- tereny w zasięgu możliwego oddziaływania elektromagnetycznego linii 20kV



3PPROJECT PRACOWNIA ARCHITECTURALNA I PROJEKTYWNA
PROGNOZA ODDZIAŁYWANIA NA ŚRODOWISKO MIEJSCOWEGO PLANU ZAGOSPODAROWANIA PRZESTRZENNEGO TERENU POŁOŻONEGO W REJONIE ULIC NOWORUDZKIEJ I PÓLWIEJSKIEJ I NOWY ŚWIAT W KŁODZKU

RYSunEK PROGNOZY Zał. graf.

ZESPÓŁ PROJEKTOWY: dr inż. Piawet Pach - sz. proj. mgr. inż. Piotr Kryszka mgr. inż. Piotr Łuszczak mgr. inż. Adrian Kordecki

SKALA 1:1000

LUTY 2020