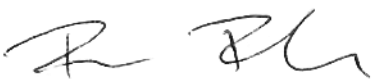



Pracownia Planowania Przestrzennego  
3P PROJEKT Paweł Pach  
siedz.: 50-260 Wrocław, ul. Jedności Narodowej 45B  
tel.: +48 604-709-885, e-mail: biuro3pprojekt@o2.pl  
NIP 882-179-00-36, REGON 021826376

## PROGNOZA ODDZIAŁYWANIA NA ŚRODOWISKO

„MIEJSCOWEGO PLANU ZAGOSPODAROWANIA  
PRZESTRZENNEGO TERENU POŁOŻONEGO  
MIĘDZY ULICAMI PIŁSUDSKIEGO, ZAJĘCZĄ,  
OBJAZDOWĄ I DUSZNICKĄ W KŁODZKU”

### Opracowanie sporządzili:

|   |                        |  |
|---|------------------------|--|
| dr inż. Paweł Pach<br>PLANISTA PRZESTRZENNY-URBANISTA<br>ul. Czereśniowa 2A, 55-003 Wojnowice<br>tel. 604 709 885 | dr inż. Paweł Pach     |  |
|   | mgr inż. Adrian Porada |  |

Wrocław, 10.02.2021 r.

## SPIS TREŚCI

|  |    |
|--|----|
| 1. Podstawa formalno – prawna sporządzenia prognozy.....   | 2  |
| 2. Przedmiot, cel i zakres prognozy.....   | 3  |
| 3. Metodyka sporządzenia prognozy.....   | 3  |
| 4. Informacje o zawartości, głównych celach projektowanego dokumentu oraz jego powiązaniach z innymi dokumentami.....  | 4  |
| 5. Określenie, analiza i ocena stanu i funkcjonowania środowiska.....  | 5  |
| 6. Stan środowiska na obszarach objętych przewidywanym znaczącym oddziaływaniem.....   | 15 |
| 7. Istniejące problemy ochrony środowiska istotne z punktu widzenia realizacji projektowanego dokumentu, w szczególności dotyczące obszarów podlegających ochronie na podstawie ustawy z dnia 16 kwietnia 2004 r. o ochronie przyrody..... | 15 |
| 8. Ocena rozwiązań funkcjonalno – przestrzennych.....  | 16 |
| 9. Cele ochrony środowiska ustanowione na szczeblu międzynarodowym, wspólnotowym i krajowym, istotne z punktu widzenia projektowanego planu miejscowego.....   | 17 |
| 10. Przewidywane znaczące oddziaływania na środowisko wynikające z projektowanego przeznaczenia terenu i realizacji ustaleń miejscowego planu zagospodarowania przestrzennego.....   | 20 |
| 11. Ocena skutków dla istniejących form ochrony przyrody oraz innych obszarów chronionych.....   | 22 |
| 12. Ocena zmian w krajobrazie.....   | 23 |
| 13. Rozwiązania mające na celu zapobieganie, ograniczanie lub kompensację przyrodniczą negatywnych oddziaływań na środowisko.....  | 23 |
| 14. Rozwiązania alternatywne do rozwiązań zawartych w projekcie planu miejscowego.....   | 23 |
| 15. Propozycje ustaleń sprzyjających ochronie środowiska.....  | 24 |
| 16. Propozycje dotyczące przewidywanych metod analizy skutków realizacji postanowień planu miejscowego oraz częstotliwości jej przeprowadzania.....  | 24 |
| 17. Informacje o możliwym transgranicznym oddziaływaniu na środowisko.....   | 25 |
| 18. Streszczenie w języku niespecjalistycznym.....   | 25 |

## ZAŁĄCZNIKI:

1. Załącznik graficzny nr 1 do prognozy.
2. Oświadczenie kierującego zespołem o spełnieniu wymagań, o których mowa w art. 74a. ust. 2 ustawy z dnia 3 października 2008 r. o udostępnianiu informacji o środowisku i jego ochronie, udziale społeczeństwa w ochronie środowiska oraz o ocenach oddziaływania na środowisko.

## 1. Podstawa formalno – prawna sporządzenia prognozy

- Ustawa z dnia 27 marca 2003 r o planowaniu i zagospodarowaniu przestrzennym (tj. Dz. U. z 2020 r. poz. 293 z późn. zm.);
- Ustawa z dnia 3 października 2008 r. o udostępnianiu informacji o środowisku i jego ochronie, udziale społeczeństwa w ochronie środowiska oraz o ocenach oddziaływania na środowisko (tj. Dz. U. z 2020 r. poz. 283 z późn. zm.);
- Uchwała Nr L/531/2014 Rady Miejskiej w Kłodzku z dnia 28 sierpnia 2014 roku w sprawie przystąpienia do sporządzenia „Miejscowego planu zagospodarowania przestrzennego terenu położonego między ulicami Piłsudskiego, Zajęczą, Objazdową i Dusznicką w Kłodzku”.

Przy sporządzaniu prognozy uwzględniono przepisy prawne:

- Ustawa z dnia 27 kwietnia 2001 r. – *Prawo ochrony środowiska* (tj. Dz. U. z 2019 r. poz. 1396);
- Ustawa z dnia 20 lipca 2017 r. *Prawo wodne* (tj. Dz.U. 2020 poz. 310 z późn. zm.);
- Ustawa z dnia 14 grudnia 2012 r. *o odpadach* (tj. Dz. U. z 2020 r. poz. 797);
- Ustawa z dnia 28 września 1991 r. *o lasach* (tj. Dz. U. z 2020 r. poz. 6 z późn. zm.);
- Ustawa z dnia 9 czerwca 2011 r. *Prawo geologiczne i górnicze* (tj. Dz. U. z 2019 r., poz. 868);
- Ustawa z dnia 3 lutego 1995 r. *o ochronie gruntów rolnych i leśnych* (tj. Dz. U. z 2017 r. poz. 1161 z późn. zm.);
- Ustawa z dnia 23 lipca 2003 r. *o ochronie zabytków i opiece nad zabytkami* (tj. Dz.U. 2020 r. poz. 282 z późn. zm.);
- Rozporządzeniu Rady Ministrów z dnia 9 listopada 2010 r. w sprawie *przedsięwzięć mogących znacząco oddziaływać na środowisko* (Dz. U. z 2019 r. poz. 1839);
- Rozporządzenie Ministra Środowiska z dnia z dnia 1 września 2016 r. w sprawie sposobu prowadzenia oceny zanieczyszczenia powierzchni ziemi (Dz. U. z 2016 r. poz. 1395).

Wykorzystano także poniższe opracowania:

- *Polityka Ekologiczna Państwa w latach 2009-2012 z perspektywą do roku 2016*, przyjęta uchwałą Sejmu Rzeczypospolitej Polskiej z dnia 22 maja 2009 r. (M.P. 2009 nr 34 poz. 501);
- *Wojewódzki Program Ochrony Środowiska Województwa Dolnośląskiego na lata 2014-2017 z perspektywą do 2021 roku*, przyjęty uchwałą Nr LV/2121/14 Sejmiku Województwa Dolnośląskiego;
- Woś A., *Regiony klimatyczne Polski w świetle częstości występowania różnych typów pogody*, PAN, Warszawa 1993;
- *Rozporządzenie Rady Ministrów z dnia 18 października 2016 r. w sprawie Planu zagospodarowania wodami na obszarze dorzecza Odry*, Warszawa 2016 r.;
- *Ocena stopnia zanieczyszczenia gleb w Województwie Dolnośląskim w 2018 roku*, Główny Inspektorat Ochrony Środowiska, Departament Monitoringu Środowiska, Regionalny Wydział Monitoringu Środowiska we Wrocławiu, Wrocław 2019 r.;
- *Klimat akustyczny w wybranych punktach Województwa Dolnośląskiego w 2018 roku*, Główny Inspektorat Ochrony Środowiska, Departament Monitoringu Środowiska, Regionalny Wydział Monitoringu Środowiska we Wrocławiu, Wrocław 2019 r.;
- *Ocena Jakości Powietrza na terenie Województwa Dolnośląskiego w 2017 roku*, Główny Inspektorat Ochrony Środowiska, Departament Monitoringu Środowiska, Regionalny Wydział Monitoringu Środowiska we Wrocławiu, Wrocław 2018 r.;
- *Ocena stanu jednolitych części wód powierzchniowych na terenie Województwa Dolnośląskiego za rok 2017*, Wojewódzki Inspektorat Ochrony środowiska we Wrocławiu, Wrocław 2018 r.;

- *Ocena Jakości Wód Podziemnych Województwa Dolnośląskiego - Rok 2016*, Wojewódzki Inspektorat Ochrony środowiska we Wrocławiu, Wrocław 2016 r.;
- *Program Ochrony Środowiska dla Gminy Miejskiej Kłodzko*, Warszawa 2005 r.;
- *Studium uwarunkowań i kierunków zagospodarowania przestrzennego miasta Kłodzka*, przyjęte uchwałą Nr LXI/475/2018 Rady Miejskiej w Kłodzku z dnia 15 listopada 2018 r.;
- *Opracowanie ekofizjograficzne podstawowe sporządzone dla potrzeb miejscowego planu zagospodarowania przestrzennego terenu położonego między ulicami Piłsudskiego, Zajęczą, Objazdową i Dusznicką w Kłodzku*, Biuro Planowania Przestrzennego s.c., Kłodzko 2019 r.

## 2. Przedmiot, cel i zakres prognozy

Przedmiotem opracowania jest teren położony w zachodniej części miasta Kłodzko, a dokładniej obszar ograniczony od zachodu ul. Piłsudskiego (droga krajowa nr 8), od północy ulicą Zajęczą, od wschodu ulicą Objazdową, a od południa ulicą Dusznicką. Omawiany projekt planu miejscowego opracowywany jest na podstawie Uchwały Rady Miejskiej w Kłodzku Nr L/531/2014 Rady Miejskiej w Kłodzku z dnia 28 sierpnia 2014 roku w sprawie przystąpienia do sporządzenia „Miejscowego planu zagospodarowania przestrzennego terenu położonego między ulicami Piłsudskiego, Zajęczą, Objazdową i Dusznicką w Kłodzku”.

Celem prognozy jest ocena wpływu projektowanych rozwiązań planistycznych na środowisko. Opracowanie wykonane zostało w granicach obszaru objętego projektem miejscowego planu zagospodarowania przestrzennego z uwzględnieniem oddziaływania na otoczenie zawartych w nim zapisów.

## 3. Metodyka sporządzenia prognozy

Obowiązek sporządzenia prognozy oddziaływania ustaleń projektu „Miejscowego planu zagospodarowania przestrzennego terenu położonego między ulicami Piłsudskiego, Zajęczą, Objazdową i Dusznicką w Kłodzku” (zwanej w dalszej części opracowania prognozą), wynika z ustaleń zawartych w art. 51 ust 1 ustawy z dnia 3 października 2008 r. *o udostępnianiu informacji o środowisku i jego ochronie, udziale społeczeństwa w ochronie środowiska oraz o ocenach oddziaływania na środowisko*. Natomiast zakres informacji wymaganych w prognozie został określony w art. 51 ust. 2 ww. ustawy.

Zgodnie z powyższym artykułem prognoza:

▪ **zawiera:**

- 1) informacje o zawartości, głównych celach projektowanego dokumentu oraz jego powiązaniach z innymi dokumentami,
- 2) informacje o metodach zastosowanych przy sporządzaniu prognozy,
- 3) propozycje dotyczące przewidywanych metod analizy skutków realizacji postanowień projektowanego dokumentu oraz częstotliwości jej przeprowadzania,
- 4) informacje o możliwym transgranicznym oddziaływaniu na środowisko,
- 5) streszczenie sporządzone w języku niespecjalistycznym;
- 6) oświadczenie kierującego zespołem, o spełnieniu wymagań, o których mowa w art. 74a ust. 2 ustawy z dnia 3 października 2008 r. *o udostępnianiu informacji o środowisku i jego ochronie, udziale społeczeństwa w ochronie środowiska oraz o ocenach oddziaływania na środowisko*, stanowiące załącznik do prognozy.

▪ **określa, analizuje i ocenia:**

- 1) istniejący stan środowiska oraz potencjalne zmiany tego stanu w przypadku braku realizacji projektowanego dokumentu,
- 2) stan środowiska na obszarach objętych przewidywanym znaczącym oddziaływaniem,

- 3) istniejące problemy ochrony środowiska istotne z punktu widzenia realizacji projektowanego dokumentu, w szczególności dotyczące obszarów podlegających ochronie na podstawie ustawy z dnia 16 kwietnia 2004 r. o ochronie przyrody,
  - 4) cele ochrony środowiska ustanowione na szczeblu międzynarodowym, wspólnotowym i krajowym, istotne z punktu widzenia projektowanego dokumentu, oraz sposoby, w jakich te cele i inne problemy środowiska zostały uwzględnione podczas opracowywania dokumentu,
  - 5) przewidywane znaczące oddziaływania, na cele i przedmiot ochrony obszaru Natura 2000 oraz integralność tego obszaru, a także na środowisko, a w szczególności na: różnorodność biologiczną, ludzi, zwierzęta, rośliny, wodę, powietrze, powierzchnię ziemi, krajobraz, klimat, zasoby naturalne, zabytki, dobra materialne – z uwzględnieniem zależności między tymi elementami środowiska i między oddziaływaniami na te elementy;
- **przedstawia:**
- 1) rozwiązania mające na celu zapobieganie, ograniczanie lub kompensację przyrodniczą negatywnych oddziaływań na środowisko, mogących być rezultatem realizacji projektowanego dokumentu, w szczególności na cele i przedmiot ochrony obszaru Natura 2000 oraz integralność tego obszaru,
  - 2) biorąc pod uwagę cele i geograficzny zasięg dokumentu oraz cele i przedmiot ochrony obszaru Natura 2000 oraz integralność tego obszaru rozwiązania alternatywne do rozwiązań zawartych w projektowanym dokumencie wraz z uzasadnieniem ich wyboru oraz opis metod dokonania oceny prowadzącej do tego wyboru albo wyjaśnienie braku rozwiązań alternatywnych, w tym wskazania napotkanych trudności wynikających z niedostatków techniki lub luk we współczesnej wiedzy.

Sporządzenie prognozy poprzedziła wizja lokalna w celu określenia aktualnego sposobu użytkowania i zagospodarowania terenu objętego planem miejscowym oraz terenów sąsiednich.

#### **4. Informacje o zawartości, głównych celach projektowanego dokumentu oraz jego powiązaniach z innymi dokumentami**

Projekt *„Miejscowego planu zagospodarowania przestrzennego terenu położonego między ulicami Piłsudskiego, Zajęczą, Objazdową i Dusznicką w Kłodzku”*, składa się z części tekstowej (treści uchwały) oraz graficznej (rysunek planu miejscowego). Jego zawartość jest zgodna z wymaganiami art. 15 ust. 2 ustawy z dnia 27 marca 2003 r. o *planowaniu i zagospodarowaniu przestrzennym*, stanowiącego, że w planie miejscowym określa się obowiązkowo:

- przeznaczenie terenów oraz linie rozgraniczające tereny o różnym przeznaczeniu lub różnych zasadach zagospodarowania;
- zasady ochrony i kształtowania ładu przestrzennego;
- zasady ochrony środowiska, przyrody i krajobrazu;
- zasady kształtowania krajobrazu;
- zasady ochrony dziedzictwa kulturowego i zabytków, w tym krajobrazów kulturowych, oraz dóbr kultury współczesnej;
- wymagania wynikające z potrzeb kształtowania przestrzeni publicznych;
- zasady kształtowania zabudowy oraz wskaźniki zagospodarowania terenu, maksymalną i minimalną intensywność za-budowy jako wskaźnik powierzchni całkowitej zabudowy w odniesieniu do powierzchni działki budowlanej, minimalny udział procentowy powierzchni biologicznie czynnej w odniesieniu do powierzchni działki budowlanej, maksymalną wysokość zabudowy, minimalną liczbę miejsc do parkowania w tym miejsca przeznaczone na

parkowanie pojazdów zaopatrzonych w kartę parkingową i sposób ich realizacji oraz linie zabudowy i gabaryty obiektów;

- granice i sposoby zagospodarowania terenów lub obiektów podlegających ochronie, na podstawie odrębnych przepisów, terenów górniczych, a także obszarów szczególnego zagrożenia powodzią, obszarów osuwania się mas ziemnych, krajobrazów priorytetowych określonych w audycie krajobrazowym oraz w planach zagospodarowania przestrzennego województwa;
- szczegółowe zasady i warunki scalania i podziału nieruchomości objętych planem miejscowym;
- szczególne warunki zagospodarowania terenów oraz ograniczenia w ich użytkowaniu, w tym zakaz zabudowy;
- zasady modernizacji, rozbudowy i budowy systemów komunikacji i infrastruktury technicznej;
- sposób i termin tymczasowego zagospodarowania, urządzania i użytkowania terenów;
- stawki procentowe, na podstawie których ustala się opłatę, o której mowa w art. 36 ust. 4. ustawy o pizp.

Głównym celem projektowanego dokumentu jest ustalenie przeznaczenia terenów objętych opracowaniem, w tym dla inwestycji celu publicznego oraz określenie sposobów zagospodarowania i zabudowy zarówno terenów już zainwestowanych (gdzie ustalenia będą miały głównie charakter regulacyjny) jak i tych dotychczas niezainwestowanych.

Ustalenia zawarte w projekcie zmiany planu miejscowego muszą być zgodne z ustaleniami przyjętymi w *Studium uwarunkowań i kierunków zagospodarowania przestrzennego miasta Kłodzko*.

## **5. Określenie, analiza i ocena stanu i funkcjonowania środowiska**

### **5.1. Położenie administracyjne i sieć osadnicza**

Kłodzko zlokalizowane jest w południowej części Dolnego Śląska, w centralnej części Kotliny Kłodzkiej. Jest stolicą powiatu Kłodzkiego oraz siedzibą gminy Kłodzko – wiejskiej oraz miejskiej. Stanowi centrum regionu i największe miasto Ziemi Kłodzkiej o typowo turystycznym i wypoczynkowym charakterze. Miasto leży w północno-wschodniej części powiatu. Liczba ludności Kłodzka wynosi 27 193 mieszkańców (źródło: BDL - stan na 31.12.2017 r.). Obszar objęty opracowaniem planu miejscowego zlokalizowany jest w zachodniej części miasta na styku z drogami krajowymi nr 8 i 33 i pokrywa około 39 ha.

### **5.2. Położenie geograficzne**

Obszar Kłodzka położony jest w granicach krainy zwanej Ziemią Kłodzka. Jest największym, a zarazem najważniejszym miastem tego obszaru. Miasto leży w centrum Kotliny Kłodzkiej – mezoregionu, wchodzącego w skład makroregionu Sudetów Środkowych. Kotlinę otaczają Góry Bardzkie, Wzgórza Włodzickie, Wzgórza Ścinawskie, Góry Stołowe, Góry Bystrzyckie, Góry Złote i Masyw Śnieżnika. Kotlina Kłodzka zajmuje obszar o powierzchni ponad 200 km<sup>2</sup> i stanowi największą górską kotlinę w Sudetach. Według klasyfikacji J. Kondrackiego obszar kotliny wchodzi w skład makroregionu Sudetów Środkowych, należących do podprowincji Sudet z Przedgórzem Sudeckim i prowincji Masywu Czeskiego. Kotlina Kłodzka charakteryzuje się dość zróżnicowaną, lekko pofałdowaną, lecz równinną rzeźbą terenu. Jej przeciętna wysokość waha się w granicach 350 – 450 m.n.p.m. Środkową część Kotliny oraz część południową i zachodnią tworzy wysoczyzna z licznie występującymi wzgórzami oraz wciętymi dolinami rzecznyymi. Po wschodniej stronie Kotliny

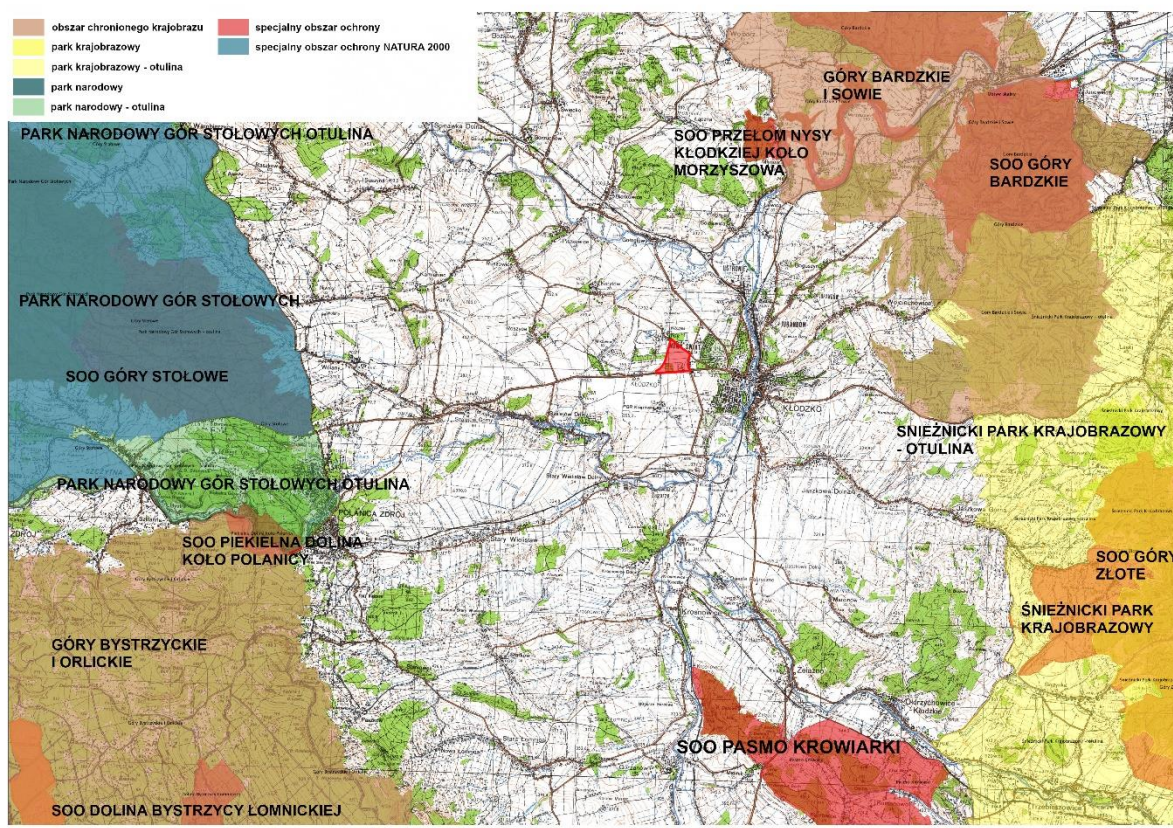
wznosi się górskie pasmo Wzgórz Rogówki. Przez środek kotliny przepływa Nysa Kłodzka, której dopływy stanowią Biała Łądecka, Bystrzyca Dusznicka i Ścinawka.

### 5.3. Obszary objęte ochroną prawną

Obszar opracowania planu miejscowego położony jest w znacznej odległości poza obszarami, objętymi ochroną prawną. Najbliższymi obszarami chronionymi prawnie są:

- Obszar Chronionego Krajobrazu „Góry Bardzkie i Sowie” – w odległości ok. 5 km na wschód,
- Otulina „Śnieżnickiego Parku Krajobrazowego” – w odległości ok. 7 km na wschód,
- Obszar mający znaczenie dla wspólnoty/Specialny Obszar Ochrony Natura 2000 „Góry Bardzkie” – w odległości ok. 7,5 km na północny – wschód,
- otulina „Parku Narodowego Gór Stołowych” – w odległości ok. 8,5 km na zachód.

**Rysunek 1 Rozmieszczenie obszarów objętych formami ochrony przyrody na tle obszarów objętych planem miejscowym (oznaczone grubą czarną obwiednią)**



Źródło: Opracowanie własne na podstawie map z <http://polska.e-mapa.net>

### 5.4. Rzeźba terenu

Obszar Kłodzka należy do mezoregionu Kotliny Kłodzkiej, charakteryzującej się lekko pofałdowaną strukturą rzeźby terenu z licznymi wzniesieniami i wcięciami w postaci dolin rzecznych. Centralną, południową i zachodnią część gminy stanowi wysoczyzna z licznymi wzniesieniami, w tym m.in. Forteczna Góra w Kłodzku i Czerwoniak oraz dolinami rzecznych – dolina Nysy Kłodzkiej, Białej Łądeckiej i Ścinawki. Wysokość Kotliny waha się pomiędzy 350, a 450 m n.p.m. Przez Kotlinę Kłodzką przepływa Nysa Kłodzka, która zaczyna swój bieg w Masywie Śnieżnika. Nysa Kłodzka przepływa na osi NS przez środek mezoregionów: Kotliny Kłodzkiej i Rów Górnej Nysy.

Obszar opracowania planu miejscowego charakteryzuje się lekkim obniżeniem terenu w kierunku południowo-wschodnim. Wysokości bezwzględne mieszczą się w granicach 340 – 350 m n.p.m.

### 5.5. Budowa geologiczna

Pod względem budowy geologicznej kotlina obejmuje obszary niżej wymienionych jednostek (wraz z ich charakterystyką) pokrytych osadami czwartorzędowymi ery kenozoicznej, plejstoceńskiej i holocenijskiej:

- *Metamorfik Kłodzki* – zbudowany ze skał metamorficznych – znacznie pofałdowanych i zróżnicowanych struktur geologicznych, w których wyróżniamy 3 zespoły: dolny, górny i środkowy. Zespoły te zbudowane są ze skał osadowych pelitowych, skał piaszczysto-pelitowych, osadowych skały piroklastycznych i skały efuzywne;
- *Struktura Bardzka* – tworzą ją skały osadowe i wulkaniczne, powstałe w okresie ordowiku i karbonu oraz skały kenozoiczne niezlityfikowane. Na obszarze tym przeważają dolnokambryjskie skały typu fliszowego, zbudowane z mułowców, piaskowców oraz zlepieńców, rzadziej z wapieni dolnokambryjskich z licznymi skamieniałościami;
- *Masyw Kłodzko-Złotostocki* – złożona ze skał plutonicznych, granitów, granitoidów i tonalitów;
- *Niecka Śródsudecka* - struktura zbudowana ze skał osadowych - piaskowców, zlepieńców, mułowców, łupków ilastych, węgla kamiennych, natacytów, wapieni, margli oraz wulkanicznych skał – porfirów, melafirów i tufów;
- *Rów Górnej Nysy* – powstał w wyniku ruchów górotwórczych. Zbudowany jest z piaskowców, mułowców i zlepieńców górnokredowych. Skały te pokryte są kenozoicznymi pisakami, żwirami, iłami, glinami oraz lessami.

### 5.6. Warunki wodne

#### Wody powierzchniowe

Kłodzko leży w dorzeczu Nysy Kłodzkiej, przepływającej przez miasto w jego wschodniej części. Nysa Kłodzka stanowi lewobrzeżny dopływ Odry, a swoje źródło ma w Masywie Śnieżnika i płynie przez Kotlinę Kłodzką, Góry Bardzkie, Obniżenie Otmuchowskie i Dolinę Nysy Kłodzkiej. Długość rzeki wynosi ponad 180 km, a powierzchnia dorzecza, jaką tworzy stanowi ponad 4500 km<sup>2</sup>. Jej głównymi dopływami są Bystrzyca Łomnicka, Łomnica, Bystrzyca Dusznicka Ścinawka, Budzówka, Wilczka, Biała Łądecka, Raczyna, Płocha, Przedpolna, Widna, Biała Głuchołaska, Ścinawa Niemodlińska, Potok Borkowicki. Z racji górzystego ukształtowania terenu charakterystyką tej zlewni są dość silne wezbrania i przepływy w okresie wiosenno-letnim (czynnikami wpływającymi na zwiększenie przepływu wody są głównie opady atmosferyczne oraz topnienie lodu i pokrywy śnieżnej). Silne wezbrania wody w omawianej zlewni są przyczyną lokalnych podtopień i powodzi (największa powódź wystąpiła w 1997 roku).

Teren opracowywanego mpzp położony jest w regionie wodnym Środkowej Odry, w granicach jednostki gospodarowania wodami - Nysa Kłodzka od Białej Łądeckiej do Ścinawki o kodzie RW6000812199 oraz jednostki RW6000812299 - Ścinawska od Bożanowskiego Potoku do Nysy Kłodzkiej. Przez obszar opracowania nie przepływają ciekami wodne oraz nie znajdują się zbiorniki wodne. Nie występują tu obszary szczególnego zagrożenia powodzią.<sup>1</sup>

<sup>1</sup> Na podstawie danych udostępnianych przez Geoportal Państwowego Gospodarstwa Wodnego Wody Polskie, [online] <http://mapy.isok.gov.pl/imap;>



### Wody podziemne

Biorąc pod uwagę hydrologiczny podział Polski, Kłodzko należy do podregionu XVI – sudeckiego. Obszar opracowania leży w granicach jednostki gospodarowania wodami (podziemnych jednolitych części wód – JCWPd) o kodzie PLGW6000125 „Środkowej Odry, Orlicy, Morawy”, stanowiącego dorzecze Odry. Główną zlewnią w obrębie JCWPd jest Nysa Kłodzka. Pod względem stanu chemicznego i ilościowego wód obszar ten oceniony został jako dobry. Celem stanu chemicznego i ilościowego jest stan dobry, a obszar ten nie jest zagrożony niespełnieniem celów środowiskowych. Obszar JCWPd nr 125 ma generalnie układ południkowy, co wiąże się z kierunkami biegu głównych cieków na tym terenie Nysy Kłodzkiej oraz Ścinawki jak i z zasięgiem zlewni tych rzek. Hydroizohipsy użytkowych poziomów wodonośnych wskazują na zmienny kierunek głównego przepływu wód podziemnych. W południowej części obszaru tj. w rejonie Rowu Nysy jest to głównie kierunek północny, natomiast w północnej części JCWPd, w obrębie Depresji Śródsudeckiej, można wyróżnić kierunek przepływu wschodni oraz południowy. Wysokości powierzchni piezometrycznych kształtują się w granicach od 660 m.n.p.m w zachodniej części jednostki do 320 m n.p.m. w części wschodniej. Bazą drenażu dla poziomu przypowierzchniowego oraz użytkowych poziomów wodonośnych są doliny Nysy Kłodzkiej oraz Ścinawki.<sup>2</sup>

Obszar opracowania zlokalizowany jest poza zasięgiem GZWP oraz nie znajduje się w graniach strefy ochrony ujęć wód podziemnych dla miasta Kłodzko. Obszar miasta jest skanalizowany oraz posiada rozbudowaną sieć wodociągową, które przebiegają głównie w pasach ulic, w tym przez obszar opracowania.

### **5.7. Warunki glebowe**

Kłodzko charakteryzuje się dość niewielkim zróżnicowaniem gleb, z czego najczęściej występującymi są żyzne utwory lessowe, pseudobelice oraz rzeczne mady. Występują tu trzy główne rodzaje gleb: górskie gleby brunatno-kwaśne składowe mechanicznym glin lekkich i średnich pylastych, gleby wyżynne i nizinne, czyli biellicowe gleby brunatne i czarne ziemie żyzne oraz gleby dolinne o składowe glin lekkich oraz średnich pylastych raz pyłów ilastych.

W obszarze opracowania wyróżnić możemy głównie:

- gleby gliniaste, piaszczyste, powstałe w okresie holoceniście w stropie osadów plejstoceniście,
- gleby pyłowe lessopodobne, powstałe w okresie zlodowacenia północnopolskiego,
- mady rzeczne, głównie holoceniście żwiry i piaski z przewarstwieniami iłó w i namułó w organicznych.

Gleby te charakteryzują się dość dużą żyznością oraz dużą wartością bonitacyjną pod względem właściwości gleby na terenie miasta klasyfikują się do II i III klasy bonitacyjnej, dając ogólnie ponad 81,5% wszystkich gruntó w rolnych na obszarze miasta. Gleby szczególnie ucierpiały podczas powodzi w 1997 roku (mowa tu o glebach typowo rzecznych), a na obszarach zabudowanych uległy oraz ulegają znacznemu przekształceniu oraz degradacji.<sup>3</sup>

### **5.8. Warunki klimatyczne**

Kłodzko leży w klimatycznej strefie przejściowej z niewielką przewagą klimatu kontynentalnego. Obszar miasta zaliczany jest do regionu klimatycznego górskiego i podgórskiego z

<sup>2</sup> Na podstawie danych udostępnianych przez Geoportal Państwowego Gospodarstwa Wodnego Wody Polskie, [online] <http://mapy.isok.gov.pl/imap/>; Zobacz także: Ocena Jakości Wó d Podziemnych Wojewó dztwa Dolnośląskiego - Rok 2016, Wojewó dski Inspektorat Ochrony środowiska we Wrocławiu, Wrocław 2016 r.;

<sup>3</sup> Program Ochrony Środowiska dla gminy miejskiej Kłodzko, Warszawa 2005 r.;

występowaniem klimatów lokalnych. W rejonizacji klimatycznej zaliczany jest natomiast do obszarów górskich o dużej zmienności występowania typów pogody).<sup>4</sup> Położenie miasta w kotlinie Kłodzkiej skutkuje zmiennością warunków atmosferycznych, w tym występowaniem zjawisk inwersyjnych (np. mgły, mrozu czy zmiany wilgotności powietrza).

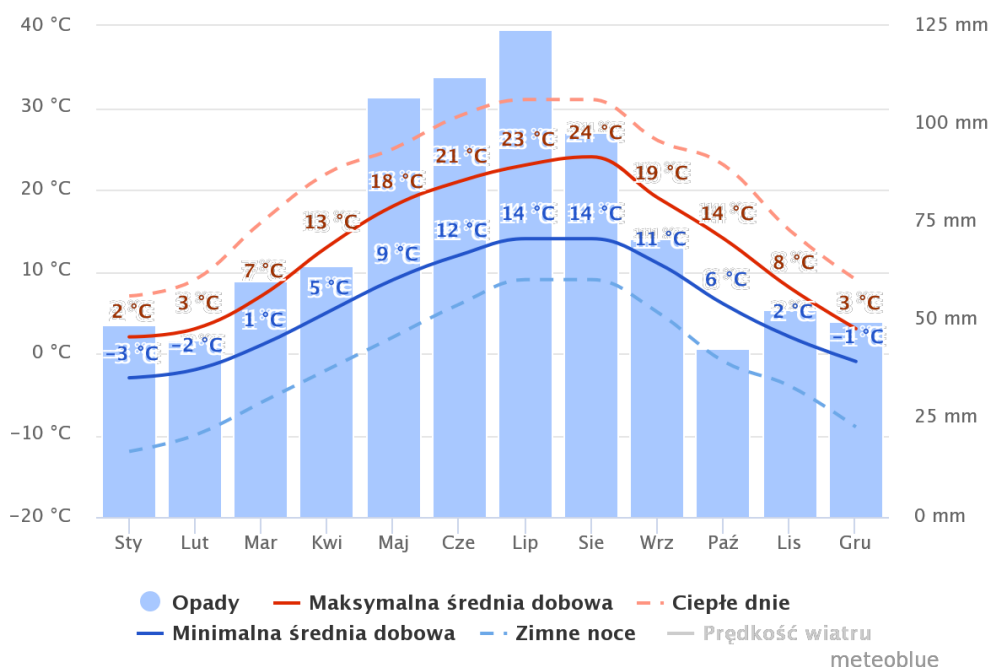
Warunki klimatyczne przedstawiają się tu następująco:

- średnia roczna temperatura na obszarze miasta wynosi ok 7,7°C,
- najzimniejszy miesiąc – styczeń – średnia temperatura: -2,7°C,
- najcieplejszy miesiąc – lipiec – średnia temperatura 16,7°C,
- długość okresu wegetacyjnego z temperaturą powyżej 5°C wynosi 214 dni,
- średnia roczna suma opadów atmosferycznych wynosi ok. 620-790 mm, (średnioroczne opady wynoszą 577 mm),
- najsuchszym miesiącem jest styczeń ze średniomiesięczną sumą opadów, wynoszącą 22 mm,
- największe opady pojawiają się w lipcu – średniomiesięczna suma opadów wynosi 86 mm.

Klimat ten charakteryzuje się dość dużą liczbą dni z pogodą pochmurną (194 dni) oraz dni z dużym zachmurzeniem (133 dni). Liczba dni słonecznych z niewielkim zachmurzeniem jest 39.

Pod względem anemologicznym Kotlina Kłodzka charakteryzuje się dość niekorzystnymi warunkami wietrznymi. Dominują tu wiatry południowe oraz zachodnie. Położenie w centrum kotliny powoduje również, iż teren ten nie jest dobrze przewietrzany, co ma znaczący wpływ na jakość powietrza atmosferycznego – głównie zimą.<sup>5</sup>

**Rysunek 2 Średniomiesięczny wykres temperatur i opadów**

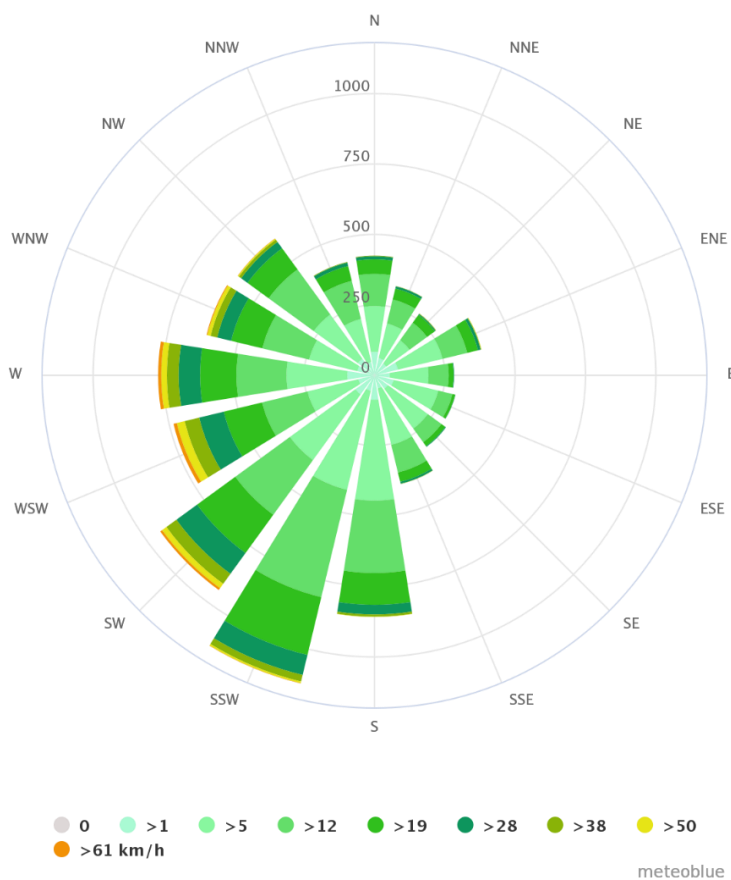


Źródło: <http://meteoblue.com>

<sup>4</sup> Woś A., Regiony klimatyczne Polski w świetle częstości występowania różnych typów pogody, PAN, Warszawa 1993;

<sup>5</sup> Program Ochrony Środowiska dla gminy miejskiej Kłodzko, Warszawa 2005 r., <http://meteoblue.com> [online];

**Rysunek 3 Róża wiatrów dla Kłodzka**



Źródło: <http://meteoblue.com>

### 5.9. Analiza stanu środowiska

Część miasta Kłodzko, dla której opracowywany jest omawiany miejscowy plan zagospodarowania przestrzennego wykazuje zróżnicowany stopień zmian w środowisku. Teren opracowania planu miejscowego w stanie obecnym zagospodarowany jest częściowo, głównie w północnej i południowej części obszaru opracowania zabudową produkcyjną i składowo-magazynową oraz infrastrukturą techniczną, związaną z elektroenergetyką. Centralna część obszaru opracowania użytkowana jest rolniczo. Od zachodu obszar opracowania graniczy z obwodnicą Kłodzka, natomiast od północy z terenami produkcyjno-usługowymi, a od wschodu z terenem cmentarza.

Nie wskazuje się ponadnormatywnego poziomu zanieczyszczenia żadnego ze składników środowiska. Nie funkcjonują tu obiekty, urządzenia i instalacje wpływające znacząco negatywnie na środowisko i stanowiące dla niego istotne zagrożenie. Nie brakuje jednak czynników, które mogą doprowadzić do znacznego pogorszenia stanu poszczególnych składników środowiska, a w efekcie, ze względu na ich zależność, do ogólnego pogorszenia jakości środowiska. Do najważniejszych zagrożeń zaliczyć należy:

- zanieczyszczenia, pochodzenia komunikacyjnego z dróg krajowych nr 33 i 8, a także pozostałych dróg w okalających obszar opracowania,
- napływ szkodliwych substancji i zanieczyszczeń z terenów sąsiednich,
- chemizm i sztuczne nawożenie pól uprawnych oraz ich wnikanie do warstw glebowych,
- zabudowa i zagospodarowanie terenów.

### Powietrze atmosferyczne

Powietrze atmosferyczne w rejonie terenu, dla którego opracowywany jest plan miejscowy, wykazuje okresowo ponadnormatywne stężenia substancji zanieczyszczających. Na stan czystości powietrza na terenie miasta wpływ mają:

- emisja zanieczyszczeń ze źródeł energetyczno-grzewczych oraz przemysłowych,
- emisja zanieczyszczeń związana z komunikacją – spowodowana spalinami pochodzącymi z silników samochodowych,
- napływ zanieczyszczeń z gmin ościennych,
- niekorzystne warunki meteorologiczne, wpływające na zanieczyszczenie powietrza i jego utrzymywanie się na terenie miasta,
- ukształtowanie powierzchni terenu, w tym położenie w kotlinie.

Głównymi zanieczyszczeniami na obszarze miasta są zanieczyszczenia pochodzące z niskiej emisji. Największymi antropogenicznymi źródłami emisji zanieczyszczeń do powietrza są głównie lokalne źródła energii niskiej, czyli paleniska, lokalne kotłownie oraz zanieczyszczenia pochodzenia komunikacyjnego, a w najmniejszym stopniu przemysłowego. Dodatkowo na jakość powietrza wpływ ma również ukształtowanie terenu i położenie w kotlinie. Wraz z niskim przewietrzaniem terenu miasta powoduje to zastoje powietrza zanieczyszczonego, niską cyrkulację z powietrza, a w dni o niekorzystnych warunkach atmosferycznych zjawisko smogu. Obszar opracowania planu miejscowego znajduje się na granicy obszaru zabudowanego i nie występują tu źródła zanieczyszczeń pochodzenia komunalnego. Wpływ na zwiększenie zanieczyszczenia ma z pewnością komunikacja samochodowa, głównie z dróg krajowych 33 oraz 8.

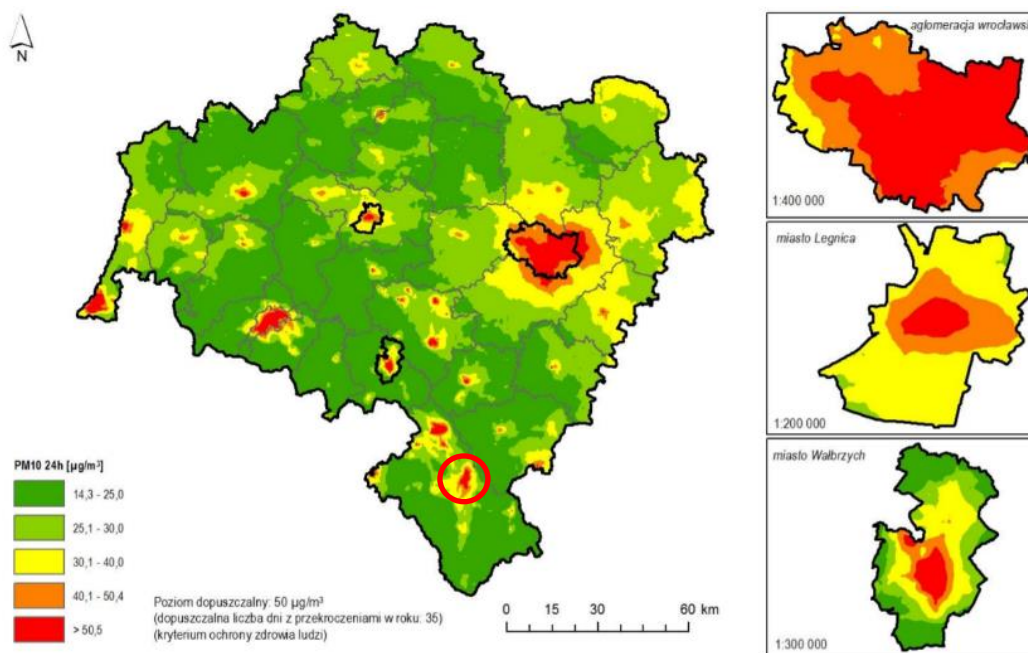
W Kłodzku znajduje się stanowisko pomiarowe stężeń substancji w powietrzu, zlokalizowana na ul. Szkolnej. W 2017 roku we wspomnianym stanowisku prowadzone były pomiary m.in. dwutlenku azotu NO<sub>2</sub>, ozonu O<sub>3</sub>, pyłu zawieszonego PM<sub>10</sub> oraz dwutlenku siarki SO<sub>2</sub>. Stacja wykonuje pomiary automatycznie.

W 2017 roku wyniki pomiarów wskazały w ocenie rocznej przekroczenie pyłów zawieszonych PM<sub>10</sub>, benzopirenów BaP, pyłów zawieszonych PM<sub>2,5</sub>, Ozonu O<sub>3</sub> oraz O<sub>3</sub>/AOT40.<sup>6</sup>

---

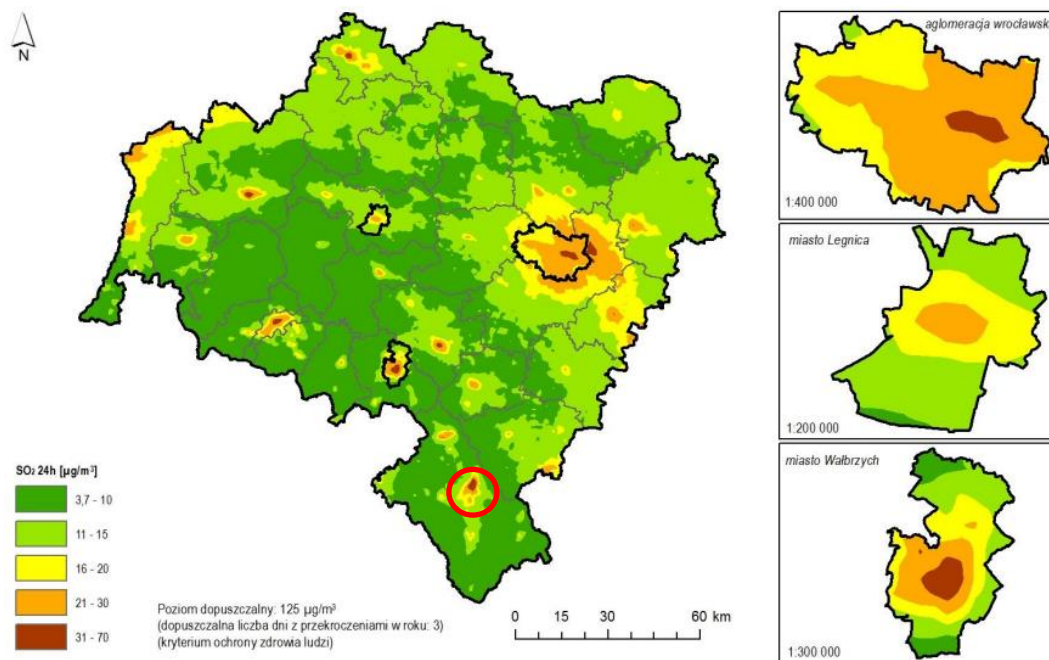
<sup>6</sup> Ocena poziomów substancji w powietrzu oraz wyniki klasyfikacji stref Województwa Dolnośląskiego za 2017 rok, Wrocław 2018;

**Rysunek 4** Maksymalne stężenie 24-godzinne dwutlenku siarki na terenie województwa dolnośląskiego (przybliżona lokalizacja Kłodzka oznaczona grubą czerwoną obwiednią)



Źródło: Ocena poziomów substancji w powietrzu oraz wyniki klasyfikacji stref Województwa Dolnośląskiego za 2017 rok, Wrocław 2018

**Rysunek 5** Maksymalne stężenie 24-godzinne pyłu zawieszonego PM10 na terenie województwa dolnośląskiego (przybliżona lokalizacja Kłodzka oznaczona grubą czerwoną obwiednią)



Źródło: Ocena poziomów substancji w powietrzu oraz wyniki klasyfikacji stref Województwa Dolnośląskiego za 2017 rok, Wrocław 2018

#### Zanieczyszczenie wody

Obszar JCWP „Nysa Kłodzka od Białej Łądeckiej do Ścinawski” o kodzie PLRW6000812199 w ostatnich latach monitorowana była w punkcie pomiarowym o kodzie PL02S1401\_1229 Nysa

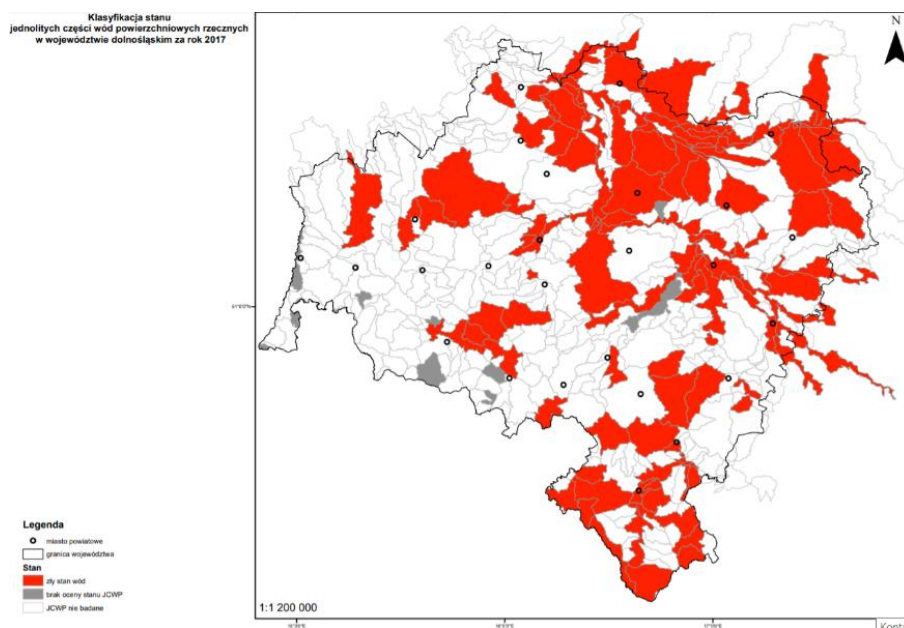
Kłodzka – poniżej Kłodzka. Zgodnie z badaniami, przeprowadzonymi w 2017 roku stan chemiczny został sklasyfikowany poniżej stanu dobrego, natomiast ogólna ocena omawianego JCWP sklasyfikowana została na złą. Stan / potencjał ekologiczny obszaru został sklasyfikowany jako umiarkowany oraz zaliczony do klasy III. JCWP uzyskał również II klasę elementów fizykochemicznych oraz III klasę elementów biologicznych w badaniu z 2017 roku.<sup>7</sup>

Obszar JCWP „Ścinawka od Bożanowskiego Potoku do Nysy Kłodzkiej” o kodzie RW600081229 w ostatnich latach nie podlegał monitoringowi, dlatego stan jakości i czystości wód powierzchniowych w tym obszarze oszacować można w nawiązaniu do sąsiadującego obszaru JCWP Nysa Kłodzka od Białej Łądeckiej do Ścinawki o kodzie PLRW600082199.

Biorąc pod uwagę wyniki przytoczonych badań należy uznać, iż brak podjęcia działań, mających na celu poprawę jakości wód powierzchniowych w przyszłych latach będzie stanowić zagrożenie dla omawianego obszaru JCWP oraz jakości wód.

Biorąc pod uwagę hydrologiczny podział Polski, Kłodzko należy do podregionu XVI – sudeckiego. Obszar opracowania leży w granicach jednostki gospodarowania wodami (podziemnych jednolitych części wód – JCWPd) o kodzie PLGW6000125 „Region Środkowej Odry, Orlicy, Morawy”, stanowiącego dorzecze Odry. Główną zlewnią w obrębie JCWPd jest na obszarze Kłodzka rzeka Nysa Kłodzka. Pod względem stanu chemicznego i ilościowego wód obszar ten oceniony został jako dobry. Celem stanu chemicznego i ilościowego jest stan dobry, a obszar ten nie jest zagrożony niespełnieniem celów środowiskowych.<sup>8</sup>

**Rysunek 6 Klasyfikacja stanu jednolitych części wód powierzchniowych rzecznych w województwie dolnośląskim za rok 2017**

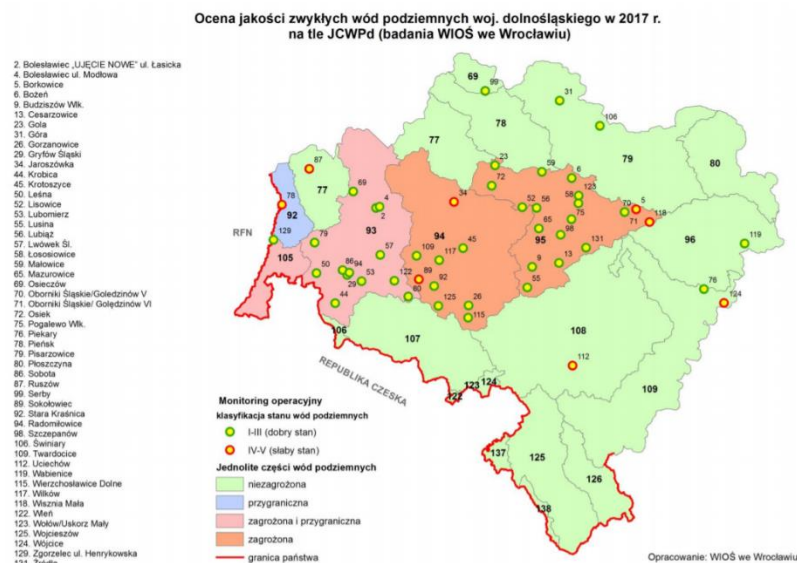


Źródło: Ocena stanu jednolitych części wód powierzchniowych na terenie województwa dolnośląskiego za rok 2017, Wrocław 2018, Wrocław 2018

<sup>7</sup> Ocena stanu jednolitych części wód powierzchniowych na terenie województwa dolnośląskiego za rok 2017, Wrocław 2018;

<sup>8</sup> Ocena stanu czystości wód podziemnych województwa dolnośląskiego rok 2017, Wrocław 2018;

### Rysunek 7 Ocena jakości zwykłych wód podziemnych woj. dolnośląskiego w 2017 r. na tle JCWPd (badania WIOŚ we Wrocławiu)



Źródło: Ocena stanu jednolitych części wód powierzchniowych na terenie województwa dolnośląskiego za rok 2017, Wrocław 2018

#### Zanieczyszczenie obszarowe gleb i wód

Kłodzko leży w pasie gleb żyznych o dużej wartości bonitacyjnej i wysokiej zdolności produkcyjnej, w związku z czym narażone są na powierzchniowe zanieczyszczenia gleb. Na zanieczyszczenie gleb silny wpływ ma działalność antropogeniczna. Głównymi zagrożeniami zanieczyszczeń wód oraz gleb ma gospodarka komunalna, zajmująca się odprowadzaniem ścieków sanitarnych, bytowych oraz przemysłowych, które wnikać mogą w głąb gleb, wpływając jednocześnie na jakość wód podziemnych. Dodatkowymi źródłami zanieczyszczeń na terenie miasta są niezabezpieczone i nielegalne wysypiska śmieci i składowiska odpadów, niewłaściwie eksploatowane przydomowe oczyszczalnie ścieków, szamba, stacje paliw oraz magazyny produktów chemicznych i ropopochodnych, jak również niewłaściwa gospodarka rolna, używająca środki chemiczne, pestycydy nawozy mineralne. Istotnym zagrożeniem wód oraz gleb jest również spływ powierzchniowy z obszarów, na których prowadzona jest niewłaściwa gospodarka wodna, roboty i prace ziemne, które również mogą wpływać na zaburzenie stosunków wodnych, ich jakości, jak również jakości gleb, jak również zjawiska atmosferyczne, m.in. kwaśne deszcze, nasilające się w sezonie grzewczym.

Stopień zanieczyszczenia wód podziemnych jest w znacznym stopniu uzależniony od przepuszczalności gruntu, własności sorpcyjnych gleby, stosowanych rodzajów i dawek nawozowych, a także od pogody. Część terenów nie posiada lub ma tylko częściową izolację od poziomu terenu. Brak izolacji pierwszego poziomu użytkowego wód podziemnych powoduje zagrożenie przenikania zanieczyszczeń z powierzchni. Można więc przyjąć, jedynie na podstawie ogólnego rozeznania, iż wody podziemne pierwszego horyzontu są szczególnie zanieczyszczane na terenach zabudowanych. Stwierdza się podwyższoną zawartość związków azotu. Poza terenem zabudowanym jakość wód jest słabiej rozpoznana. Wynika to z rzadkiego występowania ujęć studziennych na takich obszarach.

Obszar opracowania narażony jest na wszystkie wymienione zagrożenia, wobec czego niezbędne są odpowiednie działania oraz regulacje, które pozwolą na zminimalizowanie negatywnego oddziaływania zagospodarowania na gleby oraz wody powierzchniowe i podziemne.

#### Zagrożenia pochodzenia antropogenicznego i biotycznego lasów

Brak terenów leśnych na obszarze opracowania planu miejscowego.

### Hałas

Głównym generatorem hałasu w bezpośrednim otoczeniu obszaru opracowania planu miejscowego są przede wszystkim drogi, a przede wszystkim drogi krajowe 8 i 33 oraz drogi główne i zbiorcze. Dodatkowym źródłem hałasu mogą być również obiekty produkcyjne i usługowe na obszarze opracowania oraz w jego otoczeniu. Poziom hałas jest uzależniony od rodzaju prowadzonej działalności oraz zastosowanej technologii.

### Pole elektromagnetyczne

Źródło emisji pola elektromagnetycznego na terenie opracowywanego planu miejscowego stanowią napowietrzne linie średniego napięcia 20kV oraz napowietrzne linie elektroenergetyczne wysokiego napięcia 110kV. Zasięg maksymalnych negatywnych oddziaływań pola elektromagnetycznego dotyczy pasa terenu o szerokości 15 m (po 7,5 m z każdej strony) wzdłuż linii średniego napięcia 20kV oraz pasa terenu szerokości 48 m (po 24 m z każdej strony) wzdłuż linii wysokiego napięcia 110kV.

### Zagrożenie powodziowe

Na terenie objętym planem miejscowym nie występuje zagrożenie powodziowe.

### Źródła zagrożeń

Na obszarze objętym planem miejscowym nie występują nadzwyczajne źródła zagrożeń środowiska i zdrowia ludzi, ani też obiekty zagrażające środowisku.

## **5.10. Potencjalne zmiany stanu środowiska w przypadku braku realizacji planu miejscowego**

W przypadku braku realizacji ustaleń niniejszego projektu planu miejscowego na analizowanym terenie nie zajdą niekontrolowane zmiany w stanie poszczególnych składowych środowiska. Podtrzymane zostaną w takim wypadku zapisy obowiązującego miejscowego planu zagospodarowania przestrzennego. Sporządzany plan miejscowy przewiduje ograniczenia w zakresie dopuszczalnego oddziaływania na środowisko, a w przypadku braku jego uchwalenia na omawianych terenach nie zajdą znaczące zmiany.

## **6. Stan środowiska na obszarach objętych przewidywanym znaczącym oddziaływaniem**

Na obszarze objętym planem miejscowym brak jest terenów objętych przewidywanym znaczącym oddziaływaniem na środowisko. Planowane w projekcie planu miejscowego funkcje nie spowodują znaczącego oddziaływania na środowisko. W planie miejscowym wprowadzono zapisy ograniczające ponadnormatywne oddziaływanie na terenach działalności gospodarczej do granic terenu, do którego inwestor posiada tytuł prawny.

## **7. Istniejące problemy ochrony środowiska istotne z punktu widzenia realizacji projektowanego dokumentu, w szczególności dotyczące obszarów podlegających ochronie na podstawie ustawy z dnia 16 kwietnia 2004 r. o ochronie przyrody**

Obszar opracowania planu miejscowego położony jest w znacznej odległości poza obszarami, objętymi ochroną prawną. Najbliższymi obszarami chronionymi prawnie są:

- Obszar Chronionego Krajobrazu „Góry Bardzkie i Sowie” – w odległości ok. 5 km na wschód,
- Otulina „Śnieżnickiego Parku Krajobrazowego” – w odległości ok. 7 km na wschód,



- Obszar mający znaczenie dla wspólnoty/Specialny Obszar Ochrony Natura 2000 „Góry Bardzkie” – w odległości ok. 7,5 km na północny – wschód,
- otulina „Parku Narodowego Gór Stołowych” – w odległości ok. 8,5 km na zachód.

## 8. Ocena rozwiązań funkcjonalno – przestrzennych

Obszar opracowania projektu miejscowego planu zagospodarowania przestrzennego obejmuje obszary położone między ulicą Piłsudskiego, Zajęczą, Objazdową oraz Dusznicką.

Zgodnie z art. 14 ust. 1 ustawy z dnia 27 marca 2003 roku o planowaniu i zagospodarowaniu przestrzennym miejscowy plan zagospodarowania przestrzennego, a także jego zmianę sporządza się w celu ustalenia przeznaczenia terenów, w tym dla inwestycji celu publicznego, oraz określenia sposobów ich zagospodarowania i zabudowy. Ustalenia projektu planu miejscowego zostały pogrupowane w 3 rozdziałach. W rozdziale 1. zawarte zostały ustalenia ogólne planu miejscowego, w rozdziale 2. zawarte zostały ustalenia dla poszczególnych terenów, w rozdziale 3. ustalenia końcowe. Ustalono następujące kategorie przeznaczenia terenów:

- teren zabudowy usługowej, oznaczony symbolem U;
- teren zabudowy produkcyjnej, składowo-magazynowej lub usługowej, oznaczony symbolem P/U;
- teren infrastruktury technicznej – elektroenergetyka, oznaczony symbolem E;
- teren cmentarza, oznaczony symbolem ZC;
- teren drogi publicznej - droga główna ruchu przyspieszonego, oznaczony symbolem KDGP;
- teren drogi publicznej - droga zbiorcza, oznaczony symbolem KDZ;
- teren drogi publicznej - droga dojazdowa, oznaczony symbolem KDD;
- teren drogi publicznej – droga dojazdowa i parkingu, oznaczony symbolem KDD;
- teren drogi wewnętrznej, oznaczony symbolem KDW.

W planie miejscowym określono ustalenia dla wyżej wymienionych kategorii przeznaczenia terenu. Opracowanie niniejszego planu miejscowego dotyczy ustaleń dla możliwości realizacji funkcji usługowej, produkcyjno-usługowej oraz cmentarza. Zgodnie ze studium uwarunkowań i kierunków zagospodarowania przestrzennego tereny objęte zmianą mpzp znajdują się w strefie aktywności gospodarczej – P/U, strefie zabudowy usługowej – U, strefie cmentarza – ZC oraz strefie infrastruktury technicznej – elektroenergetyka – E.

Sporządzając projekt miejscowego planu zagospodarowania przestrzennego wzięto pod uwagę różne aspekty ochrony środowiska. Przygotowano zapisy ustaleń projektu planu miejscowego w taki sposób, by w jak największym stopniu ograniczyć negatywne skutki oddziaływania proponowanych form użytkowania terenu na środowisko, a także na zdrowie i życie mieszkańców. Dodatkowymi zabezpieczeniami są przepisy dotyczące ochrony środowiska, a także rozporządzenie określające wymogi lokalizacji przedsięwzięć mogących znacząco oddziaływać na środowisko.

Analiza ustaleń przyjętych w miejscowym planie pozwala stwierdzić, że projekt planu miejscowego nie stwarza konfliktów pomiędzy istniejącymi uwarunkowaniami, a projektowanymi funkcjami. W ustaleniach miejscowego planu przyjęto dla każdej jednostki, w ramach której dopuszczona jest zabudowa, współczynnik powierzchni biologicznie czynnej oraz wskaźnik określający wielkość powierzchni zabudowy w stosunku do powierzchni wydzielonej działki. Dzięki przyjęciu w planie miejscowym ww. wskaźników, powierzchnia terenów zabudowanych i nieprzepuszczalnych równoważona będzie przez tereny zielone. Ponadto przyjęte wskaźniki dotyczące ochrony środowiska oraz zaproponowana strefa funkcjonalna w wystarczającym stopniu ograniczają możliwość ekspansji przestrzennej na tereny o wysokich walorach przyrodniczych i uniemożliwiają degradację środowiska i krajobrazu.

Przyjęte wartości współczynników pozwalają stwierdzić, że projekt planu miejscowego zapewnia zachowanie właściwych proporcji pomiędzy terenami o różnych formach użytkowania.

## **9. Cele ochrony środowiska ustanowione na szczeblu międzynarodowym, wspólnotowym i krajowym, istotne z punktu widzenia projektowanego planu miejscowego**

Podstawą dla formułowania ustaleń przedmiotowego miejscowego planu zagospodarowania przestrzennego była zapisana w ustawie zasadniczej zasada zrównoważonego rozwoju, która zakłada taki rozwój społeczno-gospodarczy, w którym następuje proces integrowania działań politycznych, gospodarczych i społecznych, z zachowaniem równowagi przyrodniczej oraz trwałości podstawowych procesów przyrodniczych, w celu zagwarantowania możliwości zaspokajania podstawowych potrzeb poszczególnych społeczności lub obywateli, zarówno współczesnego pokolenia, jak i przyszłych pokoleń. Strategicznym celem polityki ekologicznej państwa, a także województwa dolnośląskiego jest zapewnienie bezpieczeństwa ekologicznego i tworzenie podstaw do zrównoważonego rozwoju społeczno- gospodarczego.

### **9.1 Cele ochrony środowiska na szczeblu międzynarodowym**

Na szczeblu międzynarodowym określono szczegółowe cele i zadania na rzecz ochrony środowiska, które zostały przyjęte w ramach następujących konwencji, deklaracji i porozumień, mających znaczenie dla prawa wspólnotowego:

1. Szczyt Ziemi – Światowy Szczyt Zrównoważonego Rozwoju, Johannesburg, 2002 r.,
2. Agenda 21 „Środowisko i Rozwój”, Rio de Janeiro 1992 r.,
3. Protokół z Kioto – Ramowa Konwencja Narodów Zjednoczonych w sprawie zmiany klimatu, Kioto, 1997 r.,
4. Ramowa Konwencja Narodów Zjednoczonych w sprawie zmiany klimatu UNFCCC, Nowy Jork, 1992 r.,
5. Konwencja z Aarhus ONZ/EKG o dostępie do informacji, udziale społeczeństwa w podejmowaniu decyzji oraz dostępie do wymiaru sprawiedliwości w sprawach dotyczących środowiska, Aarhus, 1998 r.,
6. Konwencja o ocenach oddziaływania na środowisko w kontekście transgranicznym, Espoo, 1991 r.,
7. Konwencja o ochronie gatunków dzikiej flory i fauny europejskiej oraz ich siedlisk, Berno, 1979 r.,
8. Konwencja Londyńska, Londyn, 1972 r.,
9. Konwencja o obszarach wodno-błotnych mających znaczenie międzynarodowe, zwłaszcza jako środowisko życiowe ptactwa wodnego, Ramsar, 1971 r.,
10. Konwencja o ochronie wędrownych gatunków dzikich zwierząt, Bonn, 1979 r.,
11. Agenda na rzecz zrównoważonego rozwoju 2030, Zgromadzenie Ogólne ONZ, Nowy Jork, 2015 r.,
12. Konwencja Wenecka w sprawie substancji zubożających warstwę ozonową, Montreal, 1987 r.,
13. Konwencja Sztokholmska w sprawie trwałych zanieczyszczeń organicznych, Sztokholm, 2001 r.

### **9.2 Cele ochrony środowiska na szczeblu wspólnotowym**

Na szczeblu wspólnotowym określono szczegółowe cele i zadania na rzecz ochrony środowiska, które zostały przyjęte w ramach następujących konwencji, deklaracji i porozumień:

1. Strategia UE w zakresie przystosowania się do zmiany klimatu, 16.04.2013 r.,
2. Europa 2020. Strategia na rzecz inteligentnego i zrównoważonego rozwoju sprzyjającego włączeniu społecznemu, komunikat Komisji Europejskiej, 3 marca 2010 r.,
3. Europejska konwencja krajobrazowa, Florencja, 20.10.2000 r.

### 9.3 Cele ochrony środowiska na szczeblu krajowym

Planowane działania w obszarze ochrony środowiska w Polsce wpisują się w priorytety w skali Unii Europejskiej i cele 6. Wspólnotowego programu działań w zakresie środowiska naturalnego. Zgodnie z ostatnim przeglądem wspólnotowej polityki ochrony środowiska do najważniejszych wyzwań należy zaliczyć:

- działania na rzecz zapewnienia realizacji zasady zrównoważonego rozwoju;
- przystosowanie do zmian klimatu;
- ochrona różnorodności biologicznej.<sup>9</sup>

Polityka ekologiczna Państwa na lata 2009 - 2012 z perspektywą do 2016 r. wśród działań systemowych wymienia aspekt ekologiczny w planowaniu przestrzennym. Wskazuje na dużą rolę planowania przestrzennego, które powinno być podstawą lokalizacji nowych inwestycji. Wiodącą zasadą tego dokumentu jest zasada zrównoważonego rozwoju. Podstawowym założeniem jest takie prowadzenie polityki i działań zmierzających do zachowania walorów i zasobów środowiska w stanie zapewniającym trwałe możliwości korzystania z nich także przez przyszłe pokolenia. Podstawowym celem polityki jest zapewnienie bezpieczeństwa ekologicznego kraju- czyli mieszkańców, infrastruktury społecznej i zasobów przyrodniczych. Wśród celów szczegółowych są m.in. racjonalizacja użytkowania wody, ochrona gleb, wzrost wykorzystania energii ze źródeł odnawialnych, gospodarowanie odpadami, jakość wód, jakość powietrza, zmiany klimatu, hałas i pole elektromagnetyczne, różnorodność biologiczna i krajobrazowa.

W projekcie zmiany planu miejscowego zostały uwzględnione priorytetowe cele ochrony środowiska istotne dla obszarów objętych opracowaniem, wynikające z dokumentów ustanowionych na szczeblu wspólnotowym (dokumenty i dyrektywy Unii Europejskiej), rządowym (Polityka Ekologiczna Państwa, Narodowy Plan Rozwoju), samorządowym (Plan Zagospodarowania Przestrzennego Województwa Dolnośląskiego, Strategia Rozwoju Województwa Dolnośląskiego, Program Ochrony Środowiska Województwa Dolnośląskiego).

Priorytetowe cele ochrony środowiska:

- Ochrona zasobów wód podziemnych i powierzchniowych: zintegrowana ochrona zasobów wodnych przed zanieczyszczeniem oraz nadmiernym lub nieuzasadnionym zużyciem. Przywracanie czystości wód jest najwyższym priorytetem w sektorze ochrony środowiska. Stan czystości wód w Polsce jest daleki od zadowalającego, głównie ze względu na obecność związków azotu i fosforu oraz zanieczyszczenia bakteriologiczne.

- Ochrona zasobów leśnych: zapewnienie trwałości ekosystemów leśnych, Powinno się prowadzić prace w kierunku racjonalnego użytkowania zasobów leśnych poprzez kształtowanie ich właściwej struktury gatunkowej i wiekowej, z zachowaniem bogactwa biologicznego. Oznacza to rozwijanie idei trwale zrównoważonej i wielofunkcyjnej gospodarki leśnej. Należy dążyć także do zwiększania lesistości, do równowagi między turystycznym wykorzystaniem obszarów cennych przyrodniczo a koniecznością ich ochrony.

- Ochrona gleb: ochrona gleb przed degradacją, rekultywacja terenów zdegradowanych i poprzemysłowych. Kierunkiem działań powinna być m.in. ochrona zwartych kompleksów terenów rolnych o wysokich wartościach bonitacyjnych przeznaczonych do produkcji rolnej, realizacja prac na rzecz rekultywacji terenów zdegradowanych, zagospodarowanie gleb w sposób, który odpowiada w pełni ich przyrodniczym walorom i klasie bonitacyjnej.

<sup>9</sup> Polityka Ekologiczna Państwa w latach 2009-2012 z perspektywą do roku 2016, przyjęta uchwałą Sejmu Rzeczypospolitej Polskiej z dnia 22 maja 2009 r. (M.P. 2009 nr 34 poz. 501);

- Ochrona przyrody i bioróżnorodności: ochrona przyrody i różnorodności biologicznej poprzez zachowanie, wzbogacanie i odtwarzanie zasobów przyrody. Podstawowym celem jest zachowanie bogatej różnorodności biologicznej polskiej przyrody na różnych poziomach organizacji, wraz z umożliwieniem zrównoważonego rozwoju gospodarczego kraju, który w sposób niekonfliktowy współlistnieje z różnorodnością biologiczną (m.in. utrzymanie walorów i funkcji obszarów i obiektów objętych ochroną prawną, ochrona dolin rzecznych a także potoków i mniejszych cieków wodnych jako korytarzy migracyjnych zwierząt, utrzymanie przedmiotów ochrony w obszarach poszczególnych form ochrony – gatunków, siedlisk, wartości krajobrazowych i kulturowych). Konieczne jest egzekwowanie wymogów ochrony przyrody w miejscowych planach zagospodarowania przestrzennego oraz rygorystyczne przestrzeganie zasad ochrony środowiska. Ważna jest także kontynuacja tworzenia krajowej sieci obszarów chronionych uwzględniająca utworzenie nowych użytków, parków krajobrazowych oraz powstanie form i obiektów ochrony przyrody.

- Gospodarka odpadami: uporządkowanie gospodarki odpadami. Niezbędne jest poprawienie racjonalizacji gospodarki odpadami, przede wszystkim stworzenia skutecznego mechanizmu dla segregacji i odzysku odpadów oraz dla zbierania i unieszkodliwiania odpadów niebezpiecznych.

- Ochrona powietrza atmosferycznego: spełnienie norm jakości powietrza atmosferycznego poprzez sukcesywną redukcję emisji do powietrza (emisji komunikacyjnej oraz niskiej emisji).

- Ochrona przed hałasem i polem elektromagnetycznym: likwidacja zagrożeń środowiska z tytułu hałasu, wibracji i pola elektromagnetycznego. Działania z zakresu ochrony przed hałasem powinny być skierowane na dokonanie wiarygodnej oceny narażenia społeczeństwa na ponadnormatywny hałas i podjęcie kroków do zmniejszenia tego zagrożenia tam, gdzie jest ono największe. Cel działań związany z emitowaniem pól elektromagnetycznych jest podobny i polega na podjęciu działań związanych z zabezpieczeniem społeczeństwa przed nadmiernym oddziaływaniem pól elektromagnetycznych.

- Dziedzictwo kulturowe: dziedzictwo kulturowe powinno stanowić trwały elementem krajobrazu i musi podlegać odpowiedniej ochronie.

Poniższa tabela zawiera opis sposobu w jaki powyższe cele ochrony środowiska zostały uwzględnione podczas opracowania „Miejscowego planu zagospodarowania przestrzennego terenu położonego między ulicami Piłsudskiego, Zajęczą, Objazdową i Dusznicką w Kłodzku”.

**Tabela 1 Sposób, w jaki cele ochrony środowiska i inne problemy środowiskowe zostały uwzględnione podczas opracowywania dokumentu**

| L.P. | Cele ochrony środowiska  | Ustalenia   |
|------|--|---|
| 1.   | Ochrona zasobów wód podziemnych i powierzchniowych                                 | <ul style="list-style-type: none"> <li>▪ <b>prowadzona działalność nie może powodować ponadnormatywnych obciążeń środowiska uciążliwościami w zakresie hałasu, wibracji, emisji zanieczyszczeń pyłowych i gazowych, zanieczyszczenia wód podziemnych i powierzchniowych</b>, pola elektromagnetycznego poza granicami terenu, do którego inwestor posiada tytuł prawny;</li> <li>▪ ustalono, że docelowo odprowadzenie ścieków odbywać się będzie poprzez systemem kanalizacji sanitarnej, na zasadach określonych w przepisach odrębnych;</li> <li>▪ w zakresie odprowadzania wód opadowych i roztopowych obowiązują następujące ustalenia:               <ol style="list-style-type: none"> <li>a) nakazuje się stosować rozwiązania polegające na zagospodarowaniu wód w całości lub w części w miejscu opadu, w szczególności poprzez gospodarcze wykorzystanie, odparowywanie, rozsączanie do gruntów lub retencjonowanie, zgodnie z przepisami odrębnymi,</li> <li>b) dopuszcza się odprowadzanie wód opadowych i roztopowych do kanalizacji, zbiorników wodnych, cieków wodnych lub rowów melioracyjnych, zgodnie z przepisami odrębnymi.</li> </ol> </li> </ul> |
| 2.   | Ochrona zasobów leśnych  | <ul style="list-style-type: none"> <li>▪ brak ustaleń ze względu na brak terenów lasów.</li> </ul>  |
| 3.   | Ochrona gleb: ochrona gleb przed degradacją, rekultywacja terenów zdegradowanych i | <ul style="list-style-type: none"> <li>▪ ustalono, że docelowo odprowadzenie ścieków odbywać się będzie poprzez systemem kanalizacji sanitarnej, a indywidualne rozwiązania w tym zakresie warunkuje się zgodnością z przepisami odrębnymi;</li> </ul>  |

PROGNOZA ODDZIAŁYWANIA NA ŚRODOWISKO MIEJSCOWEGO PLANU ZAGOSPODAROWANIA  
PRZESTRZENNEGO TERENU POŁOŻONEGO MIĘDZY ULICAMI PIŁSUDSKIEGO, ZAJĘCZĄ, OBJAZDOWĄ I  
DUSZNICKĄ W KŁODZKU

| L.P. | Cele ochrony środowiska   | Ustalenia   |
|------|---|---|
|      | poprzemysłowych   | <ul style="list-style-type: none"> <li>▪ w zakresie odprowadzania wód opadowych i roztopowych obowiązują następujące ustalenia:               <ul style="list-style-type: none"> <li>a) nakazuje się stosować rozwiązania polegające na zagospodarowaniu wód w całości lub w części w miejscu opadu, w szczególności poprzez gospodarcze wykorzystanie, odparowywanie, rozsączenie do gruntów lub retencjonowanie, zgodnie z przepisami odrębnymi,</li> <li>b) dopuszcza się odprowadzanie wód opadowych i roztopowych do kanalizacji, zbiorników wodnych, cieków wodnych lub rowów melioracyjnych, zgodnie z przepisami odrębnymi.</li> </ul> </li> </ul>  |
| 4.   | Ochrona przyrody i bioróżnorodności: ochrona przyrody i różnorodności biologicznej poprzez zachowanie, wzbogacanie i odtwarzanie zasobów przyrody | <ul style="list-style-type: none"> <li>▪ dla terenów przewidzianych pod zabudowę wprowadzono:               <ul style="list-style-type: none"> <li>- minimalny udział powierzchni biologicznie czynnej działki budowlanej,</li> <li>- maksymalny wskaźnik wielkości powierzchni zabudowy działki budowlanej,</li> <li>- minimalną i maksymalną intensywność zabudowy działki budowlanej.</li> </ul> </li> </ul>   |
| 5.   | Gospodarka odpadami: uporządkowanie gospodarki odpadami   | <ul style="list-style-type: none"> <li>▪ w planie miejscowym ustalono, że gospodarowanie odpadami należy prowadzić zgodnie z wymogami przepisów odrębnych.</li> </ul>   |
| 6.   | Ochrona powietrza atmosferycznego: spełnienie norm jakości powietrza atmosferycznego poprzez sukcesywną redukcję emisji do powietrza              | <ul style="list-style-type: none"> <li>▪ <b>prowadzona działalność nie może powodować ponadnormatywnych obciążeń środowiska uciążliwościami w zakresie hałasu, wibracji, emisji zanieczyszczeń pyłowych i gazowych, zanieczyszczenia wód podziemnych i powierzchniowych, pola elektromagnetycznego</b> poza granicami terenu, do którego inwestor posiada tytuł prawny;</li> <li>▪ wprowadzono ograniczenia dotyczące przedsięwzięć mogących zawsze znacząco oddziaływać na środowisko, z wyjątkiem inwestycji celu publicznego;</li> <li>▪ ustalenie planu miejscowego mówi, że w nowoprojektowanych instalacjach do wytwarzania energii do celów grzewczych należy stosować, spełniające wymogi przepisów odrębnych, paliwa lub odnawialne źródła energii o mocy nieprzekraczającej 100kW.</li> </ul> |
| 7.   | Ochrona przed hałasem i polem elektromagnetycznym: likwidacja zagrożeń środowiska z tytułu hałasu, wibracji i pola elektromagnetycznego           | <ul style="list-style-type: none"> <li>▪ <b>prowadzona działalność nie może powodować ponadnormatywnych obciążeń środowiska uciążliwościami w zakresie hałasu, wibracji, emisji zanieczyszczeń pyłowych i gazowych, zanieczyszczenia wód podziemnych i powierzchniowych, pola elektromagnetycznego</b> poza granicami terenu, do którego inwestor posiada tytuł prawny;</li> </ul>  |
| 8.   | Dziedzictwo kulturowe   | <ul style="list-style-type: none"> <li>▪ ochroną objęto część stanowisko archeologicznego w południowo-zachodniej części obszaru opracowania.</li> </ul>  |

*Źródło: Opracowanie własne*

## 10. Przewidywane znaczące oddziaływania na środowisko wynikające z projektowanego przeznaczenia terenu i realizacji ustaleń miejscowego planu zagospodarowania przestrzennego

Obszar objęty prognozą nie jest znacząco zróżnicowany pod względem przekształceń środowiska. Skutki dla środowiska wynikające z planowanego zagospodarowania terenu będą miały charakter zarówno pozytywny jak i negatywny. Wynikać to będzie z szeregu czynników, najczęściej o podłożu antropogenicznym. Niemniej jednak proponowane w planie miejscowym ustalenia nie spowodują istotnego pogorszenia stanu środowiska. Wśród istniejących problemów ochrony środowiska istotnych z punktu widzenia realizacji planu miejscowego wymienić należy: powstanie zanieczyszczeń na skutek planowanego zainwestowania terenu w związku z prowadzoną gospodarką ściekową i ciepłą, odpadami oraz uciążliwości akustyczne związane z komunikacją kołową. Zapisy planu miejscowego regulują gospodarkę ściekową w zakresie odprowadzania ścieków poprzez rozbudowę sieci kanalizacji sanitarnej bądź stosowanie indywidualnych rozwiązań w zakresie oczyszczania ścieków pod warunkiem spełnienia przepisów odrębnych. W przyszłości planowana i rozbudowywana sieć kanalizacji sanitarnej i deszczowej da podstawę do dalszego rozwoju w zakresie zapewnienia obsługi terenom inwestycyjnym na obszarze opracowania planu. Zaniechanie dalszego rozwoju omawianej sieci może prowadzić do zanieczyszczenia gruntu i wód. System kanalizacji sanitarnej i deszczowej będzie ograniczać możliwość zanieczyszczenia gruntu i wód.

Powietrze na terenie objętym planem miejscowym wykazuje okresowe przekroczenia dopuszczalnych poziomów zanieczyszczeń. W związku z realizacją planu miejscowego potencjalnie wzrosnąć może zanieczyszczenie powietrza, związane z systemami ogrzewania i zanieczyszczeniami spowodowanymi wzrostem ruchu komunikacyjnego (związanego z realizacją funkcji usługowej oraz produkcyjnej i składowo-magazynowej). Niemniej jednak mając na uwadze niewielką skalę terenu, nie powinno to powodować znaczących, negatywnych skutków w otoczeniu. Wprowadzone zapisy dotyczące ponadnormatywnych obciążeń środowiska, uciążliwości w zakresie hałasu, wibracji, emisji zanieczyszczeń pyłowych i gazowych, zanieczyszczenia wód podziemnych i powierzchniowych, pola elektromagnetycznego nie spowodują większych zmian w środowisku.

Realizacja dopuszczonego w planie miejscowym zagospodarowania wiąże się ze zniszczeniem warstwy gleby i zmniejszeniem powierzchni przepuszczalnych dla wód opadowych, jednak przyjęte ograniczenia nie dopuszczają do zaburzenia naturalnej infiltracji na omawianym obszarze. Zainwestowane tereny są skanalizowane bądź przeznaczone są do skanalizowania, dzięki czemu ograniczona jest możliwość zanieczyszczenia gruntu i wód.

Równinna rzeźba tego terenu ograniczy prace niwelacyjne podczas realizacji zabudowy, przez co na większości obszaru nie należy oczekiwać znacznych zmian w ukształtowaniu terenu.

## **10.1. Możliwe oddziaływania na elementy środowiska**

### 10.1.1. Oddziaływania bezpośrednie:

- produkcja ścieków komunalnych i bytowych oraz odpadów;
- zwiększenie emisji zanieczyszczeń gazowych i pyłowych związanych z zaopatrzeniem w ciepło;
- zwiększenie powierzchni terenów zabudowanych i utwardzonych;
- wyłączenie gruntów z użytkowania rolniczego.

### 10.1.2. Oddziaływania pośrednie:

- zwiększenie ilości spływów powierzchniowych z powierzchni terenów nowo zabudowanych i nowo utwardzonych;
- emisja z silników spalinowych używanych w samochodach i innych urządzeniach używanych przez użytkowników planowanej zabudowy;
- przekształcenia we florze i faunie na terenach sąsiadujących z terenami przeznaczonymi pod zabudowę.

### 10.1.3. Oddziaływania wtórne:

- zanieczyszczenie powierzchni ziemi spowodowane opadami deszczu zanieczyszczonego pyłami i gazami pochodzącymi komunalnego i komunikacyjnego.

### 10.1.4. Oddziaływania skumulowane:

- brak.

### 10.1.5. Oddziaływania krótkoterminowe:

- prace budowlane związane z realizacją infrastruktury i budynków.

### 10.1.6. Oddziaływania średnioterminowe:

- brak.

### 10.1.7. Oddziaływania długoterminowe:

- emisja zanieczyszczeń do atmosfery.

### 10.1.8. Oddziaływania stałe:

- trwałe przekształcenie powierzchni terenu pod zabudowę i utwardzeniami.

### 10.1.9. Oddziaływania chwilowe:

- wzrost natężenia ruchu komunikacyjnego proporcjonalny do skali realizacji nowej zabudowy usługowej i produkcyjnej;
- uciążliwości powodowane przez prace budowlane w trakcie realizacji zabudowy;
- wyłączenie kompleksów rolnych z użytkowania rolniczego w granicach miasta.

#### 10.1.10. Oddziaływania pozytywne:

- regulacja w zakresie minimalnej powierzchni biologicznie czynnej;
- wprowadzenie zakazu przekroczenia dopuszczalnych standardów jakości środowiska poza terenem, na którym jest prowadzona działalność.

#### 10.1.11. Oddziaływania negatywne:

- częściowe ograniczenie retencji na skutek realizacji terenów utwardzonych i zabudowy;
- wzrost produkcji ścieków bytowych, komunalnych oraz odpadów na obszarach przewidzianych pod zabudowę;
- wzrost emisji zanieczyszczeń gazowych i pyłowych związanych z zaopatrzeniem w ciepło.

### **10.2. Analiza i ocena oddziaływania na poszczególne elementy środowiska:**

- **Różnorodność biologiczną** – brak znaczącego oddziaływania na terenach o wysokiej różnorodności biologicznej, które stanowią środowisko życia wielu gatunków flory i drobnej fauny (zapisy dot. ograniczenia gabarytów zabudowy i minimalnego udziału powierzchni biologicznie czynnej).
- **Ludzi** – brak oddziaływania. Warunki i jakość życia mieszkańców na obszarze opracowania oraz w jego sąsiedztwie nie ulegną znaczącej zmianie.
- **Zwierzęta i rośliny** - brak znacznego oddziaływania.
- **Wodę** – brak znacznego oddziaływania - zwiększenie powierzchni nieprzepuszczalnej wpłynie na wzrost ilości odprowadzanej do kanalizacji wody. Eliminacja działalności rolniczej wpłynie na zmniejszenie ilości przedostających się do wód podziemnych zanieczyszczeń.
- **Powietrze** – nowe inwestycje i nowi użytkownicy nie spowodują znaczącego wzrostu emisji zanieczyszczeń do powietrza, a ustalenia planu miejscowego odnoszą się w tym zakresie do przepisów odrębnych.
- **Powierzchnię ziemi** – na terenach niezainwestowanych powierzchnia ziemi ulegnie przekształceniom i częściowemu utwardzeniu (realizacja zabudowy, obiektów infrastruktury komunikacyjnej i technicznej).
- **Krajobraz** - krajobraz obszaru opracowania ulegnie przekształceniu na skutek realizacji zabudowy, jednak przyjęte ograniczenia gabarytów zabudowy i parametrów zainwestowania działek chronią przed konkurencją z wartościowymi elementami krajobrazu, jednocześnie kreują nowe i eksponują istniejące wartościowe elementy krajobrazu.
- **Klimat** – brak oddziaływania na składowe klimatu.
- **Zasoby naturalne** – brak oddziaływania - na obszarze objętym opracowaniem nie występują aktywne oraz eksploatowane złoża surowców.
- **Zabytki i dobra materialne** – brak oddziaływania ze względu na brak obiektów i obszarów objętych ochroną konserwatorską. Plan miejscowy ustala jednak ochronę stanowiska archeologicznego, zlokalizowanego na obszarze opracowania.

### **11. Ocena skutków dla istniejących form ochrony przyrody oraz innych obszarów chronionych**

Obszary opracowania planu miejscowego znajdują się poza obszarami objętymi ochroną prawną. Na skutek realizacji ustaleń planu miejscowego nie wystąpią negatywne skutki dla istniejących form ochrony przyrody (poza obszarem opracowania), ze względu na skalę potencjalnych inwestycji na omawianym terenie, ze względu na ograniczenia dotyczące gabarytów zabudowy, powierzchni biologicznie czynnej, ochrony środowiska. Dodatkowo wprowadzono ograniczenia dotyczące lokalizacji inwestycji i prowadzonej działalności - nie może powodować ona ponadnormatywnych

obciążeń środowiska uciążliwościami w zakresie hałasu, wibracji, emisji zanieczyszczeń pyłowych i gazowych, zanieczyszczenia wód podziemnych i powierzchniowych, pola elektromagnetycznego poza granicami terenu.

## **12. Ocena zmian w krajobrazie**

Na skutek realizacji ustaleń planu miejscowego nastąpi zmiana krajobrazu (położenie w sąsiedztwie istniejącego obszaru zagospodarowanego), związana z zabudową terenu obiektami kubaturowymi, jednak mając na uwadze ustalenia planu miejscowego w zakresie linii zabudowy, gabarytów, pokrycia i kształtu dachu będą miały pozytywny wpływ na otoczenie terenów. Ograniczenie maksymalnej wysokości realizowanej zabudowy i ustalenie minimalnego wskaźnika terenów aktywnych biologicznie znacząco ograniczy niepożądane oddziaływanie wizualne.

## **13. Rozwiązania mające na celu zapobieganie, ograniczanie lub kompensację przyrodniczą negatywnych oddziaływań na środowisko**

Projekt planu miejscowego przewiduje realizację zabudowy usługowej i produkcyjnej, składowo-magazynowej i usługowej, jak również przewiduje realizację infrastruktury technicznej w postaci elektroenergetyki oraz cmentarza. Wprowadzone zostały ograniczenia dotyczące stosunku powierzchni zabudowy do powierzchni działki oraz minimalny udział powierzchni biologicznie czynnej. W planie miejscowym wprowadzone zostały ograniczenia dla prowadzonej działalności, która nie może powodować ponadnormatywnych obciążeń środowiska uciążliwościami w zakresie hałasu, wibracji, emisji zanieczyszczeń pyłowych i gazowych, zanieczyszczenia wód podziemnych i powierzchniowych, pola elektromagnetycznego poza granicami terenu, do którego inwestor posiada tytuł prawny. Zapisy te w wystarczającym stopniu ograniczać będą możliwe negatywne oddziaływania i chronić będą poszczególne składowe środowiska jak i zdrowie ludzi. W planie miejscowym nie przewiduje się przedsięwzięć, których oddziaływanie wymagałoby kompensacji przyrodniczej. Na terenach przewidzianych pod zabudowę zachowanie właściwych proporcji między terenami zabudowanymi i zielonymi zapewniono przez wprowadzenie współczynnika minimalnego udziału powierzchni biologicznie czynnej.

W zapisach planu miejscowego wprowadzone zostały również ustalenia odnośnie do infrastruktury technicznej. Dopuszczono odprowadzenie ścieków bytowych do istniejących i planowanych sieci sanitarnych oraz stosowanie indywidualnych rozwiązań w zakresie oczyszczania ścieków pod warunkiem spełnienia wymagań przepisów odrębnych. Wprowadzono również ograniczenia co do paliw stosowanych w nowo projektowanych indywidualnych lub grupowych źródłach zaopatrzenia w ciepło - do wytwarzania energii do celów grzewczych należy stosować, spełniające wymogi przepisów odrębnych, paliwa lub odnawialne źródła energii o mocy nieprzekraczającej 100 kW.

## **14. Rozwiązania alternatywne do rozwiązań zawartych w projekcie planu miejscowego**

Rozwiązania alternatywne do przedstawionych w projekcie planu miejscowego polegać mogą na:

- wprowadzeniu innego niż projektowane w planie miejscowym przeznaczenia terenu;
- zachowanie obecnych funkcji na terenach niezainwestowanych;
- pozostawienie dotychczasowych zapisów obowiązującego planu miejscowego.

Kierunki zagospodarowania przestrzennego dla omawianego obszaru ustalone zostały w Studium uwarunkowań i kierunków zagospodarowania przestrzennego Miasta Kłodzko, co w dużej mierze ograniczyło liczbę alternatywnych rozwiązań w zakresie przeznaczenia terenów. Niemniej jednak



szczegółowa analiza alternatywnych rozwiązań zawartych w projekcie miejscowego planu zagospodarowania przestrzennego została wykonana w trakcie jego sporządzania. W związku z czym wybór rozwiązań spośród możliwych alternatyw następował już na etapie projektowym.

Alternatywą jest pozostawienie obszaru opracowania w stanie częściowo niezagospodarowanym, lub zgodnym z zapisami obowiązującego miejscowego planu zagospodarowania przestrzennego, jednak nie uwzględnia to potrzeb miasta oraz planów inwestycyjnych dla tego miejsca. Rozwiązania zawarte w projekcie planu miejscowego mają przede wszystkim na celu zabezpieczenie tego obszaru przed niekontrolowaną urbanizacją oraz wprowadzają ściśle określony układ funkcjonalno-przestrzenny, nadający ramy dla przyszłych prac inwestycyjno-budowlanych przy jednoczesnym zachowaniu wartości środowiskowych.

## **15. Propozycje ustaleń sprzyjających ochronie środowiska**

W celu uniknięcia bądź ograniczenia negatywnego oddziaływania nowych inwestycji na poszczególne komponenty środowiska przyjęto rozwiązania, umożliwiające zapobieżenie powstawaniu zanieczyszczeń oraz właściwe ich unieszkodliwianie.

Miejscowy plan zagospodarowania przestrzennego zakłada:

- nakaz ograniczenia uciążliwości prowadzonej działalności do granic działek inwestora;
- obowiązek użycia w nowoprojektowanych instalacjach do wytwarzania energii do celów grzewczych jako spełniających wymogi przepisów odrębnych, paliw lub odnawialnych źródeł energii o mocy nieprzekraczającej 100kW;
- odprowadzenie wód opadowych i roztopowych z połąci dachowych i nawierzchni utwardzonych w granicach poszczególnych nieruchomości powierzchniowo, z zastosowaniem studni chłonnych lub zbiorników retencyjno-odparowujących zlokalizowanych do kanalizacji deszczowej lub rowów melioracyjnych, zgodnie z przepisami odrębnymi.

Uwzględnione w planie miejscowym zamierzenia w zakresie ochrony środowiska zapobiegają powstaniu poważnych zagrożeń dla środowiska i zapewniają realizację obowiązujących przepisów.

## **16. Propozycje dotyczące przewidywanych metod analizy skutków realizacji postanowień planu miejscowego oraz częstotliwości jej przeprowadzania**

Z uwagi na fakt, że ustalenia planu miejscowego nie przewidują realizacji inwestycji mogących wymagać szczególnego monitoringu, analiza skutków realizacji postanowień planu miejscowego polegać powinna na kontynuacji monitoringu poziomów zanieczyszczeń w poszczególnych składowych środowiska z dotychczasową częstotliwością, zgodnie z przepisami szczegółowymi.

Poza wskaźnikami zanieczyszczeń poszczególnych składowych środowiska projekt planu miejscowego określa własne wskaźniki, które pozwalają na dokonanie oceny i monitorowania efektów jego realizacji. Podane w formie ilościowej wskaźniki pozwolą na przeanalizowanie skutków poszczególnych działań i wynikające z nich zmiany w środowisku. W ramach prac nad prognozą dokonano oceny zapisanych w planie miejscowym wskaźników. Uznano, że są one właściwe i pozwolą na dokonanie oceny skutków realizacji poszczególnych zamierzeń.

Wskaźnikami ujętymi w projekcie planu miejscowego związanymi bezpośrednio z problematyką ochrony środowiska i zdrowia mieszkańców są m. in.:

- udział powierzchni biologicznie czynnej,
- wielkość powierzchni zabudowy,
- wskaźnik minimalnej i maksymalnej intensywności zabudowy.

Weryfikacja wartości tych wskaźników prowadzona powinna być w trakcie oceny zgodności zamierzenia z planem przed wydaniem pozwolenie na budowę.

## 17. Informacje o możliwym transgranicznym oddziaływaniu na środowisko

Z uwagi na lokalny zasięg oddziaływania oraz lokalizację na granicy miasta, transgraniczne oddziaływania na środowisko nie wystąpi.

## 18. Streszczenie w języku niespecjalistycznym

Przedmiotem opracowania są tereny objęte „Miejscowego planu zagospodarowania przestrzennego terenu położonego między ulicami Piłsudskiego, Zajęczą, Objazdową i Dusznicką w Kłodzku”. Zakres prognozy jest zgodny z obowiązującymi przepisami w tym zakresie. Głównym celem planu miejscowego jest ustalenie przeznaczenia terenów, które muszą być zgodne z ustaleniami Studium Miasta Kłodzko. W części dotyczącej uwarunkowań scharakteryzowano gminę i obszar opracowania, głównie pod kątem położenia, stanu środowiska i występowania obszarów i obiektów cennych przyrodniczo.

W dalszej części prognozy odniesiono się do wpływu na środowisko ustaleń sporządzanego planu miejscowego. Ustalono, że w przypadku braku realizacji projektu planu miejscowego mogą zajść niekontrolowane zmiany w środowisku, w wyniku prowadzenia procesu budowlano-inwestycyjnego. Obecny stan środowiska oceniono jako dobry. Wymieniano istotne problemy ochrony środowiska dla tego obszaru. W kolejnym punkcie oceniono przyjęte w planie miejscowym rozwiązania funkcjonalno-przestrzenne. Pozytywnie oceniono zachowanie w projekcie mpzp właściwych proporcji pomiędzy terenami o różnych funkcjach oraz zastosowane parametry i wskaźniki zabudowy.

Kolejny punkt zawiera opis międzynarodowych, wspólnotowych i krajowych celów ochrony oraz ocenę w jaki sposób te cele zostały uwzględnione w projekcie mpzp. Przewidywane oddziaływania na środowisko zostało opisane w rozbiciu na pozytywne i negatywne oddziaływania pośrednie i bezpośrednie, wtórne, skumulowane, krótko-, średnio- i długoterminowe, oraz stałe i chwilowe. W toku analizy stwierdzono, że większość oddziaływań wystąpi w mniejszym lub większym natężeniu. W prognozie przeanalizowano również i oceniono wpływ ustaleń mpzp na poszczególne elementy środowiska. Nie stwierdzono znaczącego oddziaływania na którąkolwiek ze składowych środowiska. Projektowane w planie miejscowym zainwestowanie będzie odpowiedzią na złożone wnioski do planu miejscowego z zachowaniem wiejskiego krajobrazu kulturowego.

W prognozie przeanalizowano alternatywne rozwiązania do tych wskazanych w planie miejscowym. Wprowadzone ustalenia planu miejscowego chronią przed ryzykiem wystąpienia zagrożenia dla środowiska i zdrowia ludzi. Planowane rozwiązania infrastrukturalne mają skutecznie chronić środowisko przed ponadnormatywnymi zanieczyszczeniami i wystąpieniem szczególnych zagrożeń dla środowiska.

Na terenie objętym planem miejscowym brak jest obszarów objętych przewidywanym znaczącym oddziaływaniem na środowisko, z wyjątkiem inwestycji celu publicznego. Planowane w projekcie planu funkcje nie spowodują znaczącego oddziaływania na środowisko. Skutki dla środowiska, wynikające z planowanego zagospodarowania terenu będą miały charakter zarówno pozytywny jak i negatywny.

W celu uniknięcia bądź ograniczenia negatywnego oddziaływania nowych inwestycji na środowisko przyjęto rozwiązania, umożliwiające zapobiegnięcie powstawania zanieczyszczeń oraz właściwe ich unieszkodliwianie. Z uwagi na fakt, że ustalenia planu miejscowego nie przewidują realizacji inwestycji mogących wymagać szczególnego monitoringu, analiza skutków realizacji postanowień planu miejscowego polegać powinna na kontynuacji monitoringu poziomów zanieczyszczeń w środowisku z dotychczasową częstotliwością oraz kontroli przestrzegania ustalonych wskaźników zabudowy i zagospodarowania terenów. Oddziaływanie transgraniczne nie wystąpi.

### **Załącznik**

do *Prognozy oddziaływania na środowisko „Miejscowego planu zagospodarowania przestrzennego obszaru położonego między ulicami Piłsudskiego, Zajęczą, Objazdową i Dusznicką w Kłodzku”*.

### **Oświadczenie**

o spełnieniu wymagań, o których mowa w art. 74a. ust. 2 ustawy z dnia 3 października 2008 r. o udostępnianiu informacji o środowisku i jego ochronie, udziale społeczeństwa w ochronie środowiska oraz o ocenach oddziaływania na środowisko

Oświadczam, że jako jeden z współautorów i zarazem kierujący zespołem, który opracował *Prognozę oddziaływania na środowisko „Miejscowego planu zagospodarowania przestrzennego obszaru położonego między ulicami Piłsudskiego, Zajęczą, Objazdową i Dusznicką w Kłodzku”* spełniam wymagania, o których mowa w art. 74a ww. ustawy tj.:

- ukończyłem, studia magisterskie na kierunku Gospodarka Przestrzenna na Wydziale Architektury Politechniki Wrocławskiej;
- posiadam, co najmniej 5-letnie doświadczenie w pracach w zespołach przygotowujących prognozy oddziaływania na środowisko do projektów miejscowych planów zagospodarowania przestrzennego, a w tym czasie brałem udział w przygotowaniu, co najmniej 5 raportów o oddziaływaniu przedsięwzięcia na środowisko lub prognoz oddziaływania na środowisko

„Jestem świadomy odpowiedzialności karnej za złożenie fałszywego oświadczenia.”.

Paweł Pach

**dr inż. Paweł Pach**  
PLANISTA PRZESTRZENNY-URBANISTA  
ul. Czereśniowa 2A, 55-003 Wojnowice  
tel. 604 709 885